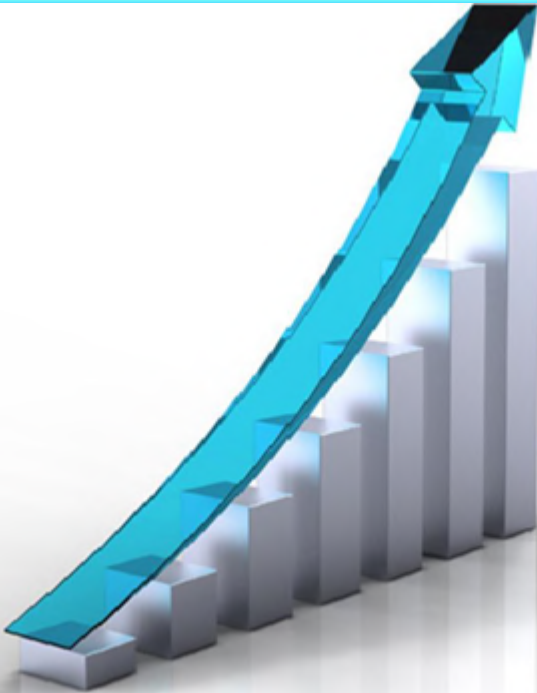
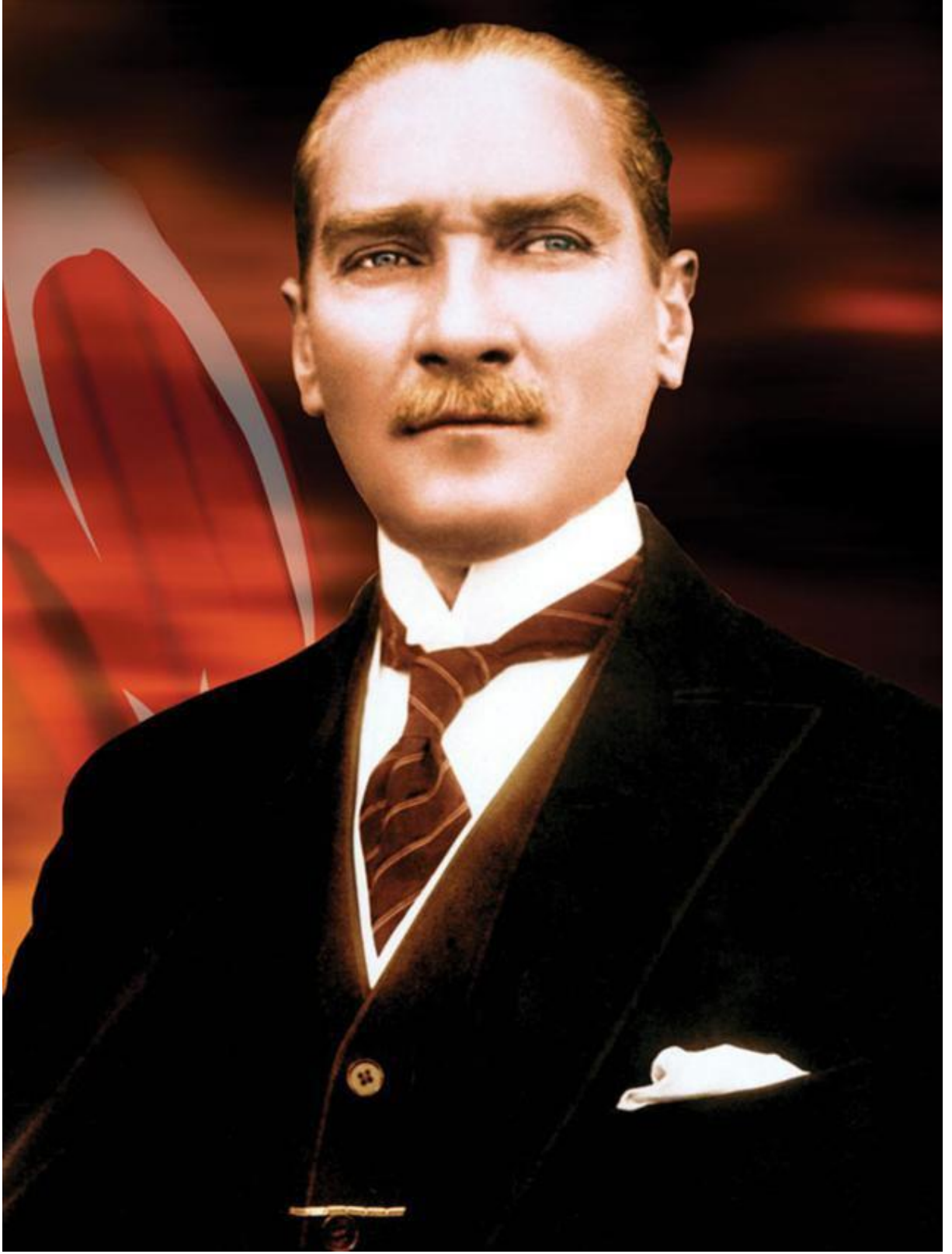


2015 – 2019  
STRATEJİK PLAN







*“En Büyük Makam, En Büyük Hak Çalışanlara Ait Olacaktır.”*

**Mustafa Kemal ATATÜRK**



## **İÇİNDEKİLER**

<b>BAŞKANIN SUNUŞU .....</b>	<b>1</b>
<b>I. STRATEJİK PLANLAMA.....</b>	<b>3</b>
1. YETKİ GÖREV VE SORUMLULUKLAR .....	5
2. STRATEJİK PLANLAMA ORGANİZASYON ŞEMASI .....	8
3. STRATEJİK PLANLAMA EKİBİ .....	26
<b>II. MURATPAŞA İLÇESİ HAKKINDA GENEL BİLGİLER .....</b>	<b>29</b>
1. ANTALYA TARİHÇESİ .....	29
2. MURATPAŞA İLÇESİ TARİHÇESİ .....	32
3. COĞRAFYA .....	33
4. DEMOGRAFİ .....	41
5. EĞİTİM .....	44
6. SAĞLIK.....	46
7. EKONOMİK VE SOSYAL YAPI .....	48
a. Ekonomik Durum .....	48
b. Tarım ve Hayvancılık .....	48
c. Sanayi Sektörü ve Sanayi Kuruluşları .....	49
<b>III. GÜÇLÜ YÖNLER-ZAYIF YÖNLER-FIRSATLAR-TEHDİTLER (GZFT ANALİZİ).....</b>	<b>50</b>
<b>IV. MURATPAŞA BELEDİYESİ KURUMSAL YAPI .....</b>	<b>53</b>
1. KURUMSAL GELİŞİM .....	53
2. İNSAN KAYNAKLARI.....	55
3. MALİ YAPI.....	58
4. FİZİKSEL YAPI.....	60
a) Araçlar .....	60

b) Bina ve Tesisler .....	63
c) Arsalar .....	64
<b>V. PAYDAŞ ANALİZİ .....</b>	<b>65</b>
a. Vatandaş Memnuniyeti Anketi Sonuçları .....	66
b. Dış Paydaş Anketi Sonuçları .....	72
<b>MİSYON .....</b>	<b>79</b>
<b>VİZYON .....</b>	<b>79</b>
<b>TEMEL DEĞERLERİMİZ .....</b>	<b>79</b>
<b>VI. AMAÇ VE HEDEFLER .....</b>	<b>80</b>
AMAÇ - 1 MURATPAŞA İÇİN GELİŞEN İHTİYAÇLAR ÇERÇEVESİNDE PROJELER ÜRETMEK VE ÇARPIK KENTLEŞMEYİ ÖNLEYEREK MODERN BİR KENT VE KENT ESTETİĞİ YÖNÜNDEN MARKALAŞMIŞ MURATPAŞA'YA ULAŞMAK .....	86
AMAÇ - 2 "ÖNCE İNSAN" ANLAYIŞI İLE SAĞLIKLI BİR TOPLUM, EKOLOJİK DENGİNİN KORUNDUĞU HER CANLI İÇİN YAŞANABİLİR BİR ÇEVRE OLUŞTURMAK .....	89
AMAÇ - 3 KÜLTÜR, SANAT, TURİZM VE SPOR FAALİYETLERİ İLE MURATPAŞA HALKININ SOSYAL YAŞAMININ GELİŞİMİNE KATKI SAĞLAMAK .....	94
AMAÇ - 4 İNSAN ODAKLI BELEDİYECİLİK ANLAYIŞI İÇİNDE, GÜVENLİ, HUZURLU VE ESTETİK BİR KENT OLUŞTURULMASI VE BELEDİYE HİZMETLERİNİN KALİTESİNİ ARTIRARAK KENT EKONOMİSİ GÜÇLENDİRİLMEK SURETİYLE SOSYAL YARDIM VE SOSYAL HİZMETLERİN GELİŞTİRİLMESİ .....	97
AMAÇ - 5 MURATPAŞA BELEDİYESİ VİZYONUNA ULAŞABİLMEK İÇİN DANIŞMA VE DESTEK BİRİMLERİNİ GELİŞTİRMEK SURETİYLE KURUMSAL KAPASİTEYİ ARTIRMAK .....	105
<b>VII. İZLEME VE DEĞERLENDİRME .....</b>	<b>112</b>

## **TABLolar**

<b>Tablo 1 Belediye Yetki ve Sorumluluklarına İlişkin Mevzuat .....</b>	<b>7</b>
<b>Tablo 2 Stratejik Planlama Üst Kurulu .....</b>	<b>26</b>
<b>Tablo 3 Stratejik Planlama Ekibi.....</b>	<b>28</b>
<b>Tablo 4 Muratpaşa İlçesi Yaşa Göre Nüfus Dağılımı.....</b>	<b>41</b>
<b>Tablo 5 Muratpaşa 2012-2013 İlçe Nüfusu ve Antalya 2019 Nüfus Projeksiyonu .....</b>	<b>43</b>
<b>Tablo 6 İllerin ve İBBS – Düzey 2 Bölgelerin Aldığı Göç, Verdiği Göç ve Net Göç Hızı.....</b>	<b>43</b>
<b>Tablo 7 Türkiye Geneline Sektörlerin GSKD İçindeki Payları .....</b>	<b>43</b>
<b>Tablo 8 Muratpaşa ve Antalya Yıllara Göre Nüfus Bilgileri .....</b>	<b>43</b>
<b>Tablo 9 Muratpaşa İlçesi Cinsiyete Göre Okuma Yazma Durumu (15+YAŞ) .....</b>	<b>44</b>
<b>Tablo 10 Muratpaşa İlçesi Bitirilen Eğitim Düzeyi (15+ YAŞ) .....</b>	<b>44</b>
<b>Tablo 11 Muratpaşa İlçesi Örgün Öğretim Okullaşma Oranı .....</b>	<b>45</b>
<b>Tablo 12 Muratpaşa İlçesi Okul/Şube/Öğretmen ve Derslik Başına Düşen Öğrenci Sayıları</b>	<b>45</b>
<b>Tablo 13 Eğitim Düzeyine Göre Öğrenci ve Öğretmen Sayıları .....</b>	<b>45</b>
<b>Tablo 14 Muratpaşa İlçesi Cinsiyet Bazlı Okuma Yazma Bilmeyenlerin Oranı .....</b>	<b>46</b>
<b>Tablo 15 Muratpaşa İlçesi Sağlık Kurumları Sayıları.....</b>	<b>46</b>
<b>Tablo 16 Muratpaşa İlçesi Sağlık Personeli Sayıları.....</b>	<b>46</b>
<b>Tablo 17 Muratpaşa İlçesi Sağlık Verileri .....</b>	<b>47</b>
<b>Tablo 18 Muratpaşa İlçesi Temel Sağlık Göstergeleri .....</b>	<b>47</b>
<b>Tablo 19 Muratpaşa İlçesi Tarım Göstergeleri.....</b>	<b>48</b>
<b>Tablo 21 Muratpaşa Belediyesi İçin Öngörülen Kadro Sayısı.....</b>	<b>55</b>
<b>Tablo 22 Muratpaşa Belediyesi Yıllar İtibariyle Personel Sayıları .....</b>	<b>55</b>
<b>Tablo 23 Muratpaşa Belediyesi Mevcut Kadronun Hizmet Sınıflarına Göre Dağılımı .....</b>	<b>55</b>
<b>Tablo 24 Muratpaşa Belediyesi Personellerinin Eğitim Durumları.....</b>	<b>55</b>

Tablo 25 Muratpaşa Belediyesi Personelinin Birimler Bazında Dağılımı.....	57
Tablo 26 Muratpaşa Belediyesi Hizmetiçi Eğitim Hedefi .....	57
Tablo 28 2011-2013 Yılları Gelir Bütçesi Gerçekleşmeleri.....	58
Tablo 29 2011-2013 Yılları Gider Bütçesi Gerçekleşmeleri .....	58
Tablo 30 Muratpaşa Belediyesi 2011-2013 Gelirlerin Dağılımı.....	59
Tablo 31 Muratpaşa Belediyesi 2011-2013 Giderlerin Dağılımı.....	59
Tablo 32 Muratpaşa Belediyesi Yol Yapım-Bakım-Yıkama Araçları ve İş Makineleri, Kamyon-Kamyonet Listesi.....	61
Tablo 33 Muratpaşa Belediyesi Binek Araç Listesi .....	61
Tablo 34 Muratpaşa Belediyesi Otobüs Minibüs Listesi .....	61
Tablo 35 Muratpaşa Belediyesi Traktör Listesi.....	62
Tablo 36 Muratpaşa Belediyesi Cenaze Taşıma Aracı Listesi.....	62
Tablo 37 Muratpaşa Belediyesi Sağlık Hizmetleri Malzeme Listesi .....	62
Tablo 38 Muratpaşa Belediyesine Ait Bina ve Tesisler.....	63
Tablo 39 Muratpaşa Belediyesine Ait Arsalar .....	64
Tablo 40 Vatandaş Anketi Birimlerden Memnuniyet Oranları .....	66
Tablo 41 Ankete Katılanların Yaş Dağılımı .....	67
Tablo 42 Ankete Katılanların Eğitim Durumu .....	67
Tablo 43 Ankete Katılanların Cinsiyet Dağılımı .....	68
Tablo 44 Vatandaş Memnuniyeti Anket Sonuçları .....	69
Tablo 45 Vatandaş Memnuniyeti Anket Sonucu Vatandaş Görüş ve Önerileri .....	70
Tablo 46 Muratpaşa Belediyesi Paydaş Listesi .....	71



## BAŞKANIN SUNUŞU

5018 sayılı Kamu Mali Yönetimi ve Kontrol Kanunu ile başlayan yeni kamu yönetimi anlayışıyla stratejik yönetim biçimi olarak da adlandırılan bu yeni yönetim biçiminde, ileriye yönelik amaç ve hedef belirleme önemsenmekte, eldeki kaynaklar bu yönde rasyonel kullanılmakta, katılımcı ve bilgiye dayalı karar verme belirleyici olmaktadır.

Bu nedenle, kamu yönetimlerinde daha etkin ve verimli hizmet anlayışı ile birlikte planlı gelişimi de gerektirmektedir. Başarıya ulaşmanın yolu etkili ve kalıcı hizmetler üretmekle mümkündür. Muratpaşa Belediyesi olarak önümüzdeki beş yıl içerisinde enerjimizi ve kaynaklarımızı en etkin, en verimli şekilde, hangi hedefler doğrultusunda ve nasıl yönlendireceğimizi 2015-2019 Stratejik Planı ile belirledik.

Stratejik planlama çalışmalarındaki temel yaklaşımımız, katılımcılık olmuştur. Bu nedenle; Muratpaşa Belediyesinin Stratejik Planının hazırlanmasında katılımcı bir çalışma izlenmiş, halkımızdan, paydaşlardan ve sivil toplum örgütlerinden gelen katkılarla amaçladığımız Muratpaşa'nın nasıl olması gerektiği ve nasıl olacağı sorusuna cevap aranmıştır.

Stratejik plan; zayıf yönlerimizi görmemizi, güçlü yönlerimizin farkında olmamızı, önümüze çıkan fırsatları değerlendirmemizi ve tehditlere karşı önlem almamızı sağlayacaktır.

2015 - 2019 yılı Stratejik Planı'mızın, Muratpaşa halkına daha etkin ve kaliteli hizmet sağlayacağını düşünerek, çalışmada emeği geçen tüm çalışma arkadaşlarıma ve BEKAD – Bilişim Eğitim Kültür ve Araştırma Derneği yönetimine ve danışmanlarına teşekkür ederim.



**Av. Ümit UYSAL**  
**Belediye Başkanı**



## MURATPAŞA BELEDİYESİ 2015 – 2019 STRATEJİK PLAN

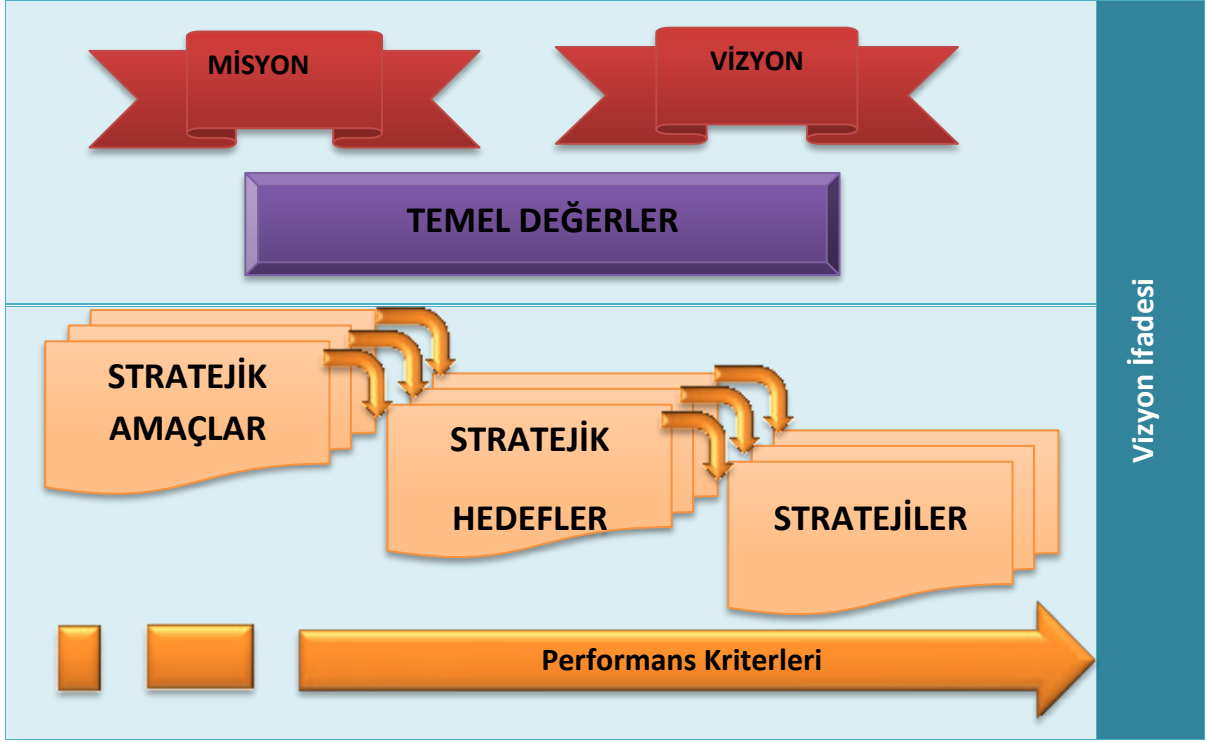


## I. STRATEJİK PLANLAMA

### STRATEJİK PLANLAMADA DÖRT SORUNUN YANITI ARANIR,



DURUM ANALİZİ	MİSYON VE İLKELER	AMAÇ VE HEDEFLERE ULAŞMA YÖNTEMLERİ DETAYLI İŞ PLANLARI	RAPORLAMA
PLAN VE PROGRAMLAR	VİZYON	MALİYETLENDİRME	KARŞILATIRMA
GZFT ANALİZİ (SWOT)	STRATEJİK AMAÇLAR VE HEDEFLER		GERİ BESLEME
PAYDAŞ ANALİZİ			ÖLÇME YÖNTEMLERİNİN BELİRLENMESİ
			PERFORMANS GÖSTERGELERİ
			PERFORMANS YÖNETİMİ



## STRATEJİK PLANLAMA MODELİ



### 1. YETKİ GÖREV VE SORUMLULUKLAR

Anayasamızın 127.maddesinde, mahallî idareler; il, belediye veya köy halkının mahallî müşterek ihtiyaçlarını karşılamak üzere kuruluş esasları kanunla belirtilen ve karar organları, gene kanunda gösterilen, seçmenler tarafından seçilerek oluşturulan kamu tüzel kişileri şeklinde tanımlanmıştır.

Muratpaşa İlçesinin mahalli müşterek ihtiyaçlarını karşılamak üzere kurulan Belediyemiz, kaynağı başta Anayasamız olmak üzere çeşitli mevzuat düzenlemeleri kapsamında görevleri yerine getirmekte, bu görevlerini yerini getirirken yine değişik mevzuat hükümlerinden kaynaklanan yetkileri kullanmakta, nihayetinde bu görev ve yetkileri dolayısıyla birçok sorumluluklar üstlenmektedir.

Diğer taraftan Anayasamızın yukarıda yer verilen maddesinde, “Mahallî idarelerin kuruluş ve görevleri ile yetkileri, yerinden yönetim ilkesine uygun olarak kanunla düzenlenir” hükmü bulunduğundan, Muratpaşa Belediyesinin görev, yetki ve sorumlulukları çeşitli kanunlarla ortaya konulmuştur.

Muratpaşa Belediye Başkanlığının, görev, yetki ve sorumluluklarını düzenleyen birçok kanun olmakla birlikte, 5216 sayılı Büyükşehir Belediyesi Kanunu, 5393 sayılı Belediye Kanunu ve 5018 sayılı Kamu Mali Yönetimi ve Kontrol Kanunu belirleyici olmaktadır.

5393 Sayılı Belediye Kanunu (41 – 61. Maddeler) ve 5216 sayılı Büyükşehir Belediyesi Kanunu'na göre Belediyelerin Stratejik Planlarını Hazırlamak Belediye Başkanlarının görevleri arasındadır.

Belediye Kanunu'na göre; Belediye İdaresinin Kurumsal Stratejilerini oluşturmak, bu stratejilere uygun olarak Bütçeyi hazırlamak, Belediye faaliyetlerinin ve personelinin performans ölçütlerini hazırlamak, faaliyetlerin bu stratejilere uygunluğunu izlemek ve değerlendirmek, bunlarla ilgili raporları Belediye Meclisi'ne sunmak.

Belediye Kanunu'nun 61. Maddesine göre Stratejik Planlar Belediye Bütçesine esas teşkil edecektir.



5393 sayılı Belediye Kanunu'nun 14.maddesi'nin "a" fıkrası

5393 sayılı Belediye Kanunu'nun 14.maddesi'nin "b" fıkrası

Görev ve sorumluluklarla ilgili önemli hususlar (5393 sayılı Kanun 14.madde)

1593 sayılı Umumi Hıfzıssıhha Kanunu

3194 sayılı İmar Kanunu

2872 sayılı Çevre Kanunu

775 sayılı Gecekondu Kanunu

3621 sayılı Kıyı Kanunu

2863 sayılı Kültür ve Tabiat Varlıklarını Koruma Kanunu

4077 sayılı Tüketicinin Korunması Hakkında Kanun

4982 sayılı Bilgi Edinme Hakkı Kanunu

3572 sayılı İşyeri Açma Ve Çalışma Ruhsatlarına Dair Kanun Hükmünde Kararnamenin Değiştirilerek Kabulüne Dair Kanun

5393 sayılı Belediye Kanunu'nun 15.maddesi

Yetki ve İmtiyazların kullanılmasına dikkat edilecek hususlar (5393 sayılı Kanun'un 15.maddesi)

6360 Sayılı Büyükşehir Belediyesi Kurulması ve Sınırlarının Belirlenmesi Kanunu

*Tablo 1 Belediye Yetki ve Sorumluluklarına İlişkin Mevzuat*

***İzleyen kısımda görev yetki ve sorumlulukların çizdiği çerçeve içinde belediyenin hizmet alanları ana başlıklar halinde sıralanmaktadır.***

### ***ÖZEL KALEM MÜDÜRLÜĞÜ***

- Belediye Başkanının Günlük Programının Oluşturulması Ve Uygulanması İşlerinin Yürütülmesi
- Başkanlık Makamı Tarafından Yapılan Davetlerin (Açılış) Organizasyonun Yapılması
- Başkanın Davetli Olduğu Programlara Katılımı Hakkında Organizasyon İşlerinin Yürütülmesi

### ***DESTEK HİZMETLERİ MÜDÜRLÜĞÜ***

- Açık İhale Usulüne (19. Madde) Göre Mal ve Hizmet Alımı İşlemlerinin Yürütülmesi
- Belediye Birimleriyle Kurum ve Kuruluşlara Yapılan Araç Tahsisi İşlerini Yürütmek
- Taşıt Görev Emirlerinin Doldurulması ve Takibi İşlerini Yürütmek
- Belediye Bünyesinde Bulunan Araçların Akaryakıt İhtiyacının Karşılmasına Yönelik İşlemler
- Münferit Arıza Tamir İşlerini Yürütmek
- Büyük Çaplı Bakım Onarım ya da Tesisat İşlerinin Yürütülmesi
- Doğrudan Temin (22D) Yoluyla Mal ya da Hizmet Alım İşlemlerinin Yürütülmesi
- K.İ.K 3. Maddesine İstinaden Yapılan Alımlar.(DMO Alımları)
- Telefon ADSL Abonelik İşlemlerinin Yürütülmesi

### ***İNSAN KAYNAKLARI VE EĞİTİM MÜDÜRLÜĞÜ***

- Eski Hükümlü, Özürlü İşçi Alım İşlemlerinin Yürütülmesi
- Terör Mağduru İşçi Alım İşlemlerinin Yürütülmesi
- Sözleşmeli Personel Alım İşlemlerinin Yürütülmesi
- Özürlü Memur Alım İşlemlerinin Yürütülmesi



- Açıkta Memur Ataması İşlemlerinin Yürütülmesi
- Kadro İşlemlerinin Yürütülmesi
- Memur ve Sözleşmeli Personelin İşe İade İşlemlerinin Yürütülmesi
- Kurum İçi Görevlendirmelerin Yapılması
- Kurum Dışı Görevlendirmelerin Yapılması
- Nakil Gelen Personel İşlemlerinin Yapılması
- Nakil Giden Personel İşlemlerinin Yapılması
- Vekâlet İşlemlerinin Yürütülmesi
- Memurların Kademe ve Derece Değişikliklerinin Yapılması
- Aday Memurların Asalet Tasdik İşlemlerinin Yapılması
- Memur, İşçi Disiplin İşlemlerinin Yürütülmesi
- Memur, Sözleşmeli Personel, İşçilerin İzin (Yıllık, Mazeret, Hastalık, Ücretsiz) Kullanımı İşleminin Gerçekleştirilmesi
- Öğrenim İntibakı İşlemlerinin Yürütülmesi
- Sigortalı Hizmet İntibakı İşlemlerinin Yürütülmesi
- Ücretsiz İzin İntibakı İşlemlerinin Yürütülmesi
- Memur Emeklilik İşlemlerinin Yürütülmesi
- Memur Sözleşmeli Personeli İşçi İstifa İşlemlerinin Yürütülmesi
- Memur, Sözleşmeli Personel, İşçi Askerlik Nedeniyle İş Akdinin Askıya Alınması
- İşçi Emeklilik İşlemlerinin Yürütülmesi
- İşçi Vefat İşlemlerinin Yürütülmesi
- Sözleşmeli Personelin Emeklilik İşlemlerinin Yürütülmesi
- Sözleşmeli Personel Vefat İşlemlerinin Yapılması
- Memur Vefat İşlemlerinin Yapılması
- Memur, Sözleşmeli Personel, İşçilerin Evlilik Nedeniyle Soyadı Değişikliğinin Yapılması
- Memur, Sözleşmeli ve İşçi Personelin Boşanma Nedeniyle Soyadı Değişikliğinin Yapılması
- Memur, Sözleşmeli Personel, İşçinin Mahkeme Kararı Nedeniyle Ad ve Soyadı Değişikliğinin Yapılması
- Pasaport İşlemlerinin Yürütülmesi
- Etik Kurul Komisyonunun Oluşturulması
- Etik Kurul Sekreteryası İşlemlerinin Yürütülmesi

- Toplu Memur İş Sözleşmesi Hazırlık İşlemlerinin Yürütülmesi
- Toplu İşçi İş Sözleşmesi Hazırlık İşlemlerinin Yürütülmesi
- Personel Şahsi Dosyaları Arşivleme İşlemlerinin Yürütülmesi
- İşe Yeni Başlayan Personele Oryantasyon Eğitimlerinin Düzenlenmesi
- Hizmet İçi Eğitimin Planlanması ve Uygulanması
- Lise, Yüksekokul, Üniversite Öğrencilerinin Yaz Dönemi Stajı İşlemlerinin Yürütülmesi
- Lise Öğrencilerinin Kış Dönemi Staj İşlemlerinin Yürütülmesi
- Memur, Sözleşmeli Memur, İşçi ve Stajyer (Lise) Maaş İşlemlerinin Yürütülmesi
- Huzur Hakları Ödeme İşlemlerinin Yürütülmesi
- Memur, Sözleşmeli Personel, İşçinin Sigorta İşlemlerinin Yürütülmesi
- Memur, Sözleşmeli Memur, İşçinin Kefalet ve Sendika Kesinti İşlemleri
- İcra, Nafaka Kesinti ve Ödeme İşlemlerinin Yürütülmesi
- İşçi İkramiye, Özendirme İşlemlerinin Yapılması
- Memur İkramiye İşlemlerinin Yapılması
- Memur, Sözleşmeli İyileştirme İşlemlerinin Yapılması
- İşçi Havuz Ödemelerinin Yapılması
- Başkan, Başkan Yardımcıları Maaş İşlemlerinin Yapılması
- Başkan Vekâlet Ücretlerinin Ödenme İşlemlerinin Yapılması
- Memur, Sözleşmeli Personel, İşçi Emekli Olduktan Sonra Kıdem, İş Sonu Tazminatı ve Yıllık İzin Ücretleri Ödeme İşlemlerinin Yapılması
- Memur, İşçi Personelin Evlilik, Doğum, Ölüm Yardımı İşlemlerinin Yapılması
- İşçi Emeklilik İşlemlerinin Yapılması
- Memur Arazi Tazminat (Ek Özel) Ödemelerinin Yapılması
- Memur Personel Ek Karşılıklarının Hazırlanması

### KÜTÜPHANE MÜDÜRLÜĞÜ

- Arşiv kayıt sisteminin güncelliğinin sağlanması ile İlgili İşlemlerin Yürütülmesi
- Üyelik ile İlgili İşlemlerin Yürütülmesi yapılması
- Ödünç kitap alış-verişi takibi ile İlgili İşlemlerin Yürütülmesi

## BİLGİ İŞLEM MÜDÜRLÜĞÜ

- AD Sistem Kurulumu ve Yapılandırılması
- AD Dizin Yönetiminde Kural Oluşturulması
- AD Kullanıcılarının Oluşturulması ve Yönetimi
- Server Bakımı
- Güvenlik Duvarı Kurulumu ve Yapılandırılması
- Güvenlik Duvarına IP Grubu Tanımlaması Yapılması
- Geniş Ağ ve Yerel Ağdan, Yerel Ağa Yetkisiz Erişimin Kontrol ve Takibinin Yapılması
- Web ve Uygulama Filtrelemelerinin Yapılması
- IPS (Saldırı Engelleme)'in Kontrol ve Takibinin Yapılması
- Antivürüs Antispamların Kontrol ve Takibinin Yapılması
- İnternet Kullanıcısının Oluşturulması, Yetkilendirilmesi
- Güvenlik Duvarı Port Yönlendirilmesi
- Merkezi Antivürüs Yönetimiyle İlgili İşlemlerin Gerçekleştirilmesi
- Yerel Ağ Bağlantısından Kaynaklı Problemlerin Çözümü
- Güvenlik Duvarı Konfigürasyonundan Kaynaklı Problemlerin Çözümü
- Client Sisteminden Kaynaklı Problemlerin Çözümü
- Sunucu Sistemlerinden Kaynaklı Problemlerin Çözümü
- Sunucu Sistemlerinin Yedeklenmesi
- Anahtar (Switch) Konfigürasyonlarının Yedeklenmesi
- Güvenlik Duvarı Log Kayıtları ve Konfigürasyon Yedeklenmesi
- Veritabanı (Otomasyon) Yedeklemesi
- Kurumsal İnternet Sitesinin Yedeklenmesi
- Log Cihazı Kurulumu ve Yapılandırılması
- Bilgisayar İnternet Hareketlerinin Takip ve Kontrolü
- Sanal Makine Kurulumu ve Yapılandırılması
- Yapılandırma Prosedürlerini Geliştirilmesi ve Takip Edilmesi
- Uygulama Sunucusu Güvenliği ve Yapılandırmasının Sağlanması
- Otomasyon Kullanıcılarının Arıza Bildirimlerinin Giderilmesi
- Otomasyon Kullanıcılarının Oluşturulması, İptali ve Yetkilendirilmesi

- Kullanıcı Şifresi Unutulduğunda Şifrenin Sıfırlanması
- Kurumsal Web Sitesi ve Portalının İçerik Güncellemesiyle İlgili İşlemlerin Gerçekleştirilmesi
- Kullanıcı Donanım Arıza Taleplerinin Giderilmesi
- Donanım Taleplerine Uygun Konfigürasyonun Hazırlanması, Tedarik Edilen Donanımın Kontrolü ve Teslim Alınması
- Yeni Donanım Kurulum ve Teslimatı
- Yeni Yazılım Kurulum ve Teslimatı
- Donanım Bakım Prosedürünün Oluşturulması
- Arızalı Donanım Tedarik ve Değişimi
- Kullanıcı Tarafından Bildirilen Office Uygulamalarındaki Sorunların Giderilmesi
- Kullanıcılara Bireysel ve Toplu Olarak Office Programlarının Eğitiminin Verilmesi
- Yazılım Geliştirme ve Üretime Alınması
- Tapu Kadastro Yazılımının Kullanıcı Kullanımına Açılması
- Kurumsal Mail Yönetimi Kapsamında Yeni Hesap Kurulum İşlemleri
- Kurumsal Mail Yönetimi Kapsamında Hesabın Yeniden Yapılandırılması ve Değişikliklerinin Gerçekleştirilmesi
- Yeni Kurumsal Web (Intranet) Sisteminin Oluşturulması
- Kurumsal İtranet Sisteminin Güncellenmesine Yönelik Faaliyetlerin Yürütülmesi
- Belediye İnternet Sitesi Üzerinden Duyuruların Yapılması ve Raporlanması
- Sistem Odası Yeni Cihaz Kabul ve Kurulum
- Sistem Odası Güvenliğinin Sağlanması
- Yazılım Ürünlerinin Lisans Takibi ve Temini
- Personelimize Kurum İçi Eğitimlerin Verilmesi
- Bağlantı-Arıza Bakım İşlemleri

### **YAZI İŞLERİ MÜDÜRLÜĞÜ**

- Meclis Kararlarının Çıkarılması İşlemlerinin Gerçekleştirilmesi
- Encümen Kararlarının Çıkarılması İşlemlerinin Gerçekleştirilmesi
- 2886 D.İ.K Kapsamında Encümen İhale İşlemlerinin Gerçekleştirilmesi

- Kuruma Gelen Evrakın Kayıt İşleminin Gerçekleştirilmesi
- Posta İşlemlerinin Gerçekleştirilmesi
- Giden Evrak İşlemlerinin Gerçekleştirilmesi
- Meclis Üyeleri Huzur Haklarının Ödenmesi İçin Puantaj Hazırlanması
- Encümen Üyeleri Huzur Haklarının Ödenmesi İçin Puantaj Hazırlanması
- Evlendirme İşlemlerinin Gerçekleştirilmesi

### TEFTİŞ KURULU MÜDÜRLÜĞÜ

- Memur ve Sözleşmeli Personel Disiplin Soruşturmasının Yapılması ile İlgili İşlemler
- İşçi ve Şirket Personel Disiplin Soruşturmasının Yapılması ile İlgili İşlemler
- Kaymakamlık Aracılığıyla Gelen Ön İnceleme İşlemlerinin Yürütülmesi
- Kaymakamlık veya Başkanlık Makamı Aracılığıyla Gelen Araştırma İşlemlerinin Yürütülmesi
- Valilik ve Kaymakamlık Aracılığıyla Gelen Kararların Tebliğ Edilmesine Yönelik İşlemler

### HUKUK İŞLERİ MÜDÜRLÜĞÜ

- Özel Hukuk İlişkisine Dayalı Belediye Alacaklarının Takibi İşlemlerinin Gerçekleştirilmesi
- Belediye Aleyhine Açılan İdari Davalara İlişkin İşlemlerin Gerçekleştirilmesi
- Belediye Aleyhine Yapılan İcra Takiplerine İlişkin İşlemlerin Gerçekleştirilmesi
- Belediye Tarafından Açılan Davalara İlişkin İşlemlerin Gerçekleştirilmesi
- Hukuksal Görüş Taleplerinin Karşlanması

### EMLAK VE İSTİMLAK MÜDÜRLÜĞÜ

- Tam Parsel Satış İşlemlerinin Yapılması
- Hisseli Parsel Satışı ve Kat Karşılığı İşlemlerinin Yapılması
- Tahsis İşlemlerinin Yapılması
- Takas İşlemlerinin Yapılması
- Kira Süresi Sona Eren Taşınmazların Kiraya Verilmesiyle İlgili İhale İşlemlerinin Gerçekleş-

tirilmesi

- Parsel Kamulaştırma İşlemlerinin Yapılması
- Muhtesat Kamulaştırma İşlemlerinin Yapılması
- 2942 Sayılı Yasanın 30. Maddesine Göre Devir İşlemlerinin Yapılması
- 4706 Sayılı Yasaya Göre Hazineden Devir ve Hak Sahiplerine Satış İşlemlerinin Yapılması
- Halka Açık Yerlerde İşgal İşlemlerinin Yürütülmesi
- Ecrimisil Uygulaması
- Lojman Tahsisi Yapılacak Personel Seçimi ve Giriş-Çıkış İşlemlerinin Yapılması

### **FEN İŞLERİ MÜDÜRLÜĞÜ**

- Müdürlük İmkânları ile Yapılacak Olan Bina, Muhtar Evi, Semt Evi Veznesi, Kurs Veznesi, Toplum Merkezi vs. Yapılarının Gerçekleştirilmesi
- İhale ile Yapılacak Olan Üst Yapı İşlemlerinin Yürütülmesi
- Yapı Kontrol Müdürlüğü Kontrolünde Yıkım İşlemlerinin Yapılması
- Kaldırım Yapımı İşlemlerinin Yürütülmesi
- Yol Yapım İşlemlerinin Gerçekleştirilmesi
- Asfalt Yapım İşlemlerinin Gerçekleştirilmesi
- Cadde ve Sokak Yol Çizgilerinin Yapılması
- UKOME Kararlarına Uygun Kasis Yapımlarının Gerçekleştirilmesi
- Kazı Ruhsat İşlemlerinin Gerçekleştirilmesi
- Araçların Arızalanması Halinde Kontrol ve Arıza Giderimi Çalışmalarının Yapılması
- Araçların Bakım-Onarım Çalışmalarının Yapılması
- İş Makinalarının Arızalanması Halinde Kontrol ve Arıza Giderim Çalışmalarının Yapılması
- İş Makinalarının Bakım Onarım Çalışmalarının Yapılması

### **SOSYAL YARDIM İŞLERİ MÜDÜRLÜĞÜ**

- Aşevinden Sıcak Yemek ve Ekmek Yardımının Yapılması
- Muhtaç Asker Ailesi Yardımlarının Yapılması
- Engelli Dernekleri ve Vatandaşın Yardım Başvurularının Değerlendirilmesi İşlemleri

- Engellilerle İlgili Özel Günlerin Kutlanması
- Engellilerle İlgili Etkinliklere Katılma
- Engellilere Yönelik Sosyal Projelerin Üretilip Gerçekleştirilmesi
- Engellilere Yönelik Ulaşım Hizmetinin Sağlanması
- Vatandaştan Gelen Talep ve Şikâyet İşlemlerinin Yürütülmesi
- BİMER Aracılığı ile Gelen Başvuru İşlemlerinin Yürütülmesi
- Çözüm Masasına İnternet Sayfasından Gelen Başvuru İşlemlerinin Yürütülmesi
- Çözüm Masasına Elektronik Posta Yoluyla Gelen Başvuru İşlemlerinin Yürütülmesi
- Çözüm Masasına Sözlü Gelen Başvuru İşlemlerinin Yürütülmesi
- 5395 Sayılı Yasa Kapsamında Sokakta Çalışan ve İstismara Uğramış Çocuklara Yönelik Toplantıya Katılım İşlemleri
- Denetimli Serbestlik Toplantısına Katılım İşlemleri

#### MALI HİZMETLER MÜDÜRLÜĞÜ

- Günlük Kasa Hesabı Kapatma İşlemlerinin Yapılması
- Tetkik ve Ödeme İşlemlerinin Yapılması
- Emanet Hesapları Çıkış İşlemlerinin Yapılması
- Ay Sonu Muhasebe İşlemlerinin Yapılması
- Yıl Sonu Muhasebe İşlemlerinin Yapılması
- Yönetim Dönemi İşlemlerinin Yapılması
- Yapı Denetim Ödeme İşlemlerinin Yapılması
- Geçici Teminatların İadesi ve Muhasebeleştirme İşlemlerinin Yapılması
- Kesin Teminat İşlemlerinin Yapılması
- Gelen İcralarla İlgili Muhasebe İşlemlerinin Yapılması
- İlamlı Borçların İcra İşlemlerinin Yürütülmesi
- Bütçenin Uygulanması, Ödenek Kontrol İşlemlerinin Yapılması
- Üst Yönetici Onayıyla Aktarımların Yapılması
- Encümen Kararıyla Aktarımların Yapılması
- Meclis Kararıyla Aktarımların Yapılması
- Kesin Hesap Çalışmalarının Yapılması

- Günlük Tahsilat Bordro, İcmal ve Teslimat Müzekkeresi İşlemleri
- Emlak Vergisi Bildirim Alma İşlemlerinin Yapılması
- Çevre Temizlik Vergisi Bildirimi Alma
- Borcu Yoktur Kâğıdı Verme İşlemlerinin Yapılması
- İlan ve Reklam Vergisi Bildirimi Alma İşlemleri
- Eğlence Vergisi Bildirimi Alma İşlemlerinin Yapılması
- Haberleşme Vergisi Bildirimi Alma İşlemlerinin Yapılması
- Yangın Sigortası Vergi Bildirimi Alma İşlemlerinin Yapılması
- Elektrik – Hava Gazı Tüketim Vergisi Bildirimi Alma İşlemlerinin Yapılması
- Mükellef Borcu Tebligat işlemlerinin Yapılması
- Haciz Varakası Düzenleme ve Tatbik İşlemlerinin Yapılması
- Mükellefe Uygulanan Mal Varlığı Araştırma Çalışmasının Yapılması
- Mükellefe Uygulanan Tecil Taksitlendirmesi Çalışmasının Yapılması
- İç Kontrol Eylem Planının Hazırlanması
- Ön Mali Kontrol İşlemlerinin Yapılması
- Performans Programı ve Faaliyet Raporunun Hazırlanmasını Koordine Edilmesi ve Sonuçlarının Konsolide Edilmesi Çalışmalarının Yürütülmesi

### İMAR VE ŞEHİRCİLİK MÜDÜRLÜĞÜ

- Mimari Proje Kontrol ve Ön Onay İşlemlerinin Yapılması
- Statik-Betonarme Proje ve Eklerinin Kontrol ve Onay İşlemlerinin Yapılması
- Elektrik, Makine Tesisat Proje ve Eklerinin Kontrol ve Onay İşlemlerinin Yapılması
- Asansör Tescil işlemlerinin Yapılması
- Zemin Etüdü Saha Çalışmalarının Kontrol Edilmesi ve Zemin Etüd Raporunun Kontrol ve Onay İşlemlerinin Yapılması
- Bina Kroki ve Numarataj Belgesi Kontrol ve Onay işlemlerinin Yapılması
- Yapı Ruhsatı Düzenleme ve Onay İşlemlerinin Yapılması
- Adres Tespit Formu Düzenleme (Resmi Kurum ve Kuruluşlara Verilmek İçin) İşlemlerinin Yapılması
- Bina Dış Kapı Plakaları İmalat ve Montaj işlemlerinin Yapılması



- Mahalle Sokak Yön Levhası İmalat ve Montaj işlemlerinin Yapılması
- Kaleiçi ve Sit Alanlarındaki Yapı Ruhsatı Verilmesi İşlemlerinin Yürütülmesi
- Kaleiçi Ve Sit Alanlarındaki Yapı Kullanma izin Belgesi işlemlerini Yürütmek
- Kaleiçi ve Sit Alanlarındaki Fenni Rapor İşlemlerini Yürütmek
- Kaleiçi ve Sit Alanlarındaki Rölöve, Restitüsyon, Restorasyon İşlemlerini Yürütülmesi
- Arşiv Dosyaları İle İlgili Çalışmaların Gerçekleştirilmesi

### PARK VE BAHÇELER MÜDÜRLÜĞÜ

- Park Yapımı ve Yeşil Alan Oluşturmayla İlgili İşlemlerin Gerçekleştirilmesi
- Park Bakımı Çalışmalarının Gerçekleştirilmesi
- Park Onarım Çalışmalarının Gerçekleştirilmesi
- Parkın Yenilenmesine Yönelik Revizyon Çalışmalarının Gerçekleştirilmesi
- Bitki Üretiminin Yapılması ile ilgili İşlemlerin Gerçekleştirilmesi

### PLAN VE PROJE MÜDÜRLÜĞÜ

- İmar Çapı Düzenlemelerinin Yapılması
- İmar Durumları Hakkında Bilgi Verilmesi
- 3194 Sayılı İmar Kanununun 15. Maddesi İşleminin Yürütülmesi
- 5216 Sayılı Büyükşehir Belediyesi Kanununun 7/b Yetkisi Devir Ettiği 3194 Sayılı İmar Kanununun 18.Madde Uygulamasına Göre Dosya Hazırlanması
- 3194 Sayılı İmar Kanununun 18. Madde Uygulamasına Göre Dosya Hazırlanması
- 3194 Sayılı İmar Kanununun 18. Madde Uygulamasına Göre Şahısların ve Resmi Kurumların Müracaattı Üzerine Harita Mühendisi Tarafından Hazırlanan Dosyanın Kontrol Edilmesi
- İmar Borcunun Alınması İle İlgili İşlemlerin Yürütülmesi
- Bakanlıktan Gelen Plan Değişikliği İşlemlerinin Yapılması
- Büyükşehir Belediyesince Yapılan Plan Değişikliği İşlemlerinin Yapılması
- Muratpaşa Belediyesince Yapılan Plan İşlemlerinin Yapılması
- Şahıslarca/Resmi Kurumlarca Talep Edilen Plan Değişikliği İşlemlerinin Yapılması

### SAĞLIK İŞLERİ MÜDÜRLÜĞÜ

- Teşhis ve Tedavi Hizmetlerinin Gerçekleştirilmesi
- Laboratuvar Test İşlemlerinin Yapılması
- İdrar Tahlillerinin Yapılması
- Kan Tahlillerinin Yapılması
- Biyokimya Testlerine Bakılması
- Kan Sayımının Yapılması
- Hormon Testlerinin Bakılması
- Nefolometri Testlerinin Bakılması
- Kan Grubunun Belirlenmesi
- Ölüm Vakalarıyla İlgili İşlemlerinin Yapılması
- Cenaze Uluslararası Yol İzin Belgesinin Düzenlenmesi
- İş Sağlığı ve Güvenliği Denetimlerinin Yapılması
- İç ve Dış Paydaşlara İş Sağlığı ve Güvenliği Eğitimlerinin Verilmesi
- Eğitim, Seminer Verilmesi

### TEMİZLİK İŞLERİ MÜDÜRLÜĞÜ

- Çöp Toplama Hizmetinin Yapılması
- Cadde ve Sokakların Süpürülme Hizmetinin Yapılması
- Bahçe, Moloz ve Ev Eşyası Atıkları Toplama Hizmetinin Yapılması
- Pazar Yeri Temizlik Hizmetinin Yapılması
- Konteyner İmalatının Yapılması
- Konteyner Bakım Onarımı İşlemlerinin Yapılması

### ZABITA MÜDÜRLÜĞÜ

- İşyeri Mühürleme, Mühür Açma ve Mühür Fekki İşlemlerinin Yapılması
- Semt Pazarlarının Denetlenmesiyle İlgili İşlemlerin Yapılması

- Simit Cemekâni, Tabela, Totem Dikme ve El İlanı Dağıtım İzni İşlerinin Yapılması
- Fiili Kabahatlerin Takibi ve Kontrolü İşlerinin Yapılması
- Belediye Birimlerine Kolluk Gücü ve Güvenlik Desteği Verilmesiyle İlgili İşlemlerin Gerçekleştirilmesi
- Tebligat Çalışmasının Gerçekleştirilmesi
- Belediye Tesislerinde Görevli Özel Güvenlik Personelinin Denetimiyle İlgili İşlemlerin Gerçekleştirilmesi
- Sivil Savunma Planlarının Hazırlanması ve Güncellenmesiyle İlgili Çalışmaların Yapılması
- Belediye Tesislerindeki Yangın Tüplerinin, Sulu Yangın Dolaplarının ve İkaz ve Alarm Tertibatının Periyodik Kontrol ve Bakımı ile İlgili İşlemlerin Gerçekleştirilmesi
- Yangın Tatbikatlarının Organizasyonu ile İlgili Çalışmaların Yapılması

#### YAPI KONTROL MÜDÜRLÜĞÜ

- Arazi Kontrolüyle Bina Aplikasyonunun Uygunluğunun Kontrol Edilmesi
- Yapı Denetim Firması Taleplerine İstinaden, Binaların Seviye Tespitlerinin ve Hak ediş İşlemlerinin Yapılması
- İnşaatlarda Şantiye Şefinin İşten Ayrılması Durumunda Gerekli Mühürleme İşleminin Yapılması
- Ferdi İskân (Yapı kullanma İzin Belgesi) Düzenlemesi İşlemlerinin Yürütülmesi
- İş Deneyim Belgesi Düzenlenmesi
- 1956 Yılından Önce Yapılmış ve İskân Edilen Binalara Fenni Rapor İşlemlerinin Yapılması
- Ruhsatlı ve Ruhsatsız Kaçak Yapılarla İlgili Şikâyetlerin Değerlendirilerek İşlemlerin Yapılması
- Gecekondu yapılar ile ilgili Şikâyetlerin değerlendirilmesi. (Yazılı, Sözlü, E-Mail, Telefon ve BİMER )

#### VETERİNER İŞLERİ MÜDÜRLÜĞÜ

- Sokak Hayvanlarının Rehabilitasyonu ve Sahiplendirilmesiyle İlgili İşlemlerin Gerçekleştirilmesi

### ÇEVRE KORUMA VE KONTROL MÜDÜRLÜĞÜ

- Hava Kalitesinin Korunması ve Hava Kirliliğinin Önlenmesine Yönelik Denetimlere Ait Çalışmaların, Denetimlerin Yapılması
- Bina Atık Su – Fosseptik Taşkını Kirliliğinin Kontrol Edilmesi İşlemlerinin Yapılması
- Mavi Bayrak Denetimleriyle İlgili İşlemlerin Yürütülmesi
- Canlı Müzik İzin Belgesi Düzenlenmesi
- Canlı Müzik İzin Belgesi Denetimleriyle İlgili İşlemlerin Yürütülmesi
- Canlı Müzik İzin Belgesi Yenileme İşlemlerinin Yapılması
- Diğer Çevresel Kirliliklerin Önlenmesine Yönelik Denetimlerin Yapılması
- Ambalaj Atıklarının Toplanmasıyla İlgili İşlemlerin Yürütülmesi
- Atık Elektrikli ve Elektronik Eşyaların Toplanmasıyla İlgili İşlemlerin Yürütülmesi
- Hanelerden Bitkisel Atık Yağ Toplanmasıyla İlgili İşlemlerin Yürütülmesi
- Atık Pillerin Toplanmasıyla İlgili İşlemlerin Yürütülmesi
- Çevre, Gıda ve Hijyen Bilincinin Oluşturulmasına Yönelik Eğitim ve Bilgilendirme Faaliyetlerinin Gerçekleştirilmesi
- Gıda Denetimi ve Kontrolüyle ilgili İşlemlerin Yürütülmesi
- İşletmelerin Bitkisel Atık Yağ Sözleşmesi Yapmalarının Sağlanması Hakkında Denetimlerin Yürütülmesi

### KÜLTÜR VE SOSYAL İŞLER MÜDÜRLÜĞÜ

- Kültürel Sanatsal Değer Taşıyan Açılışların ve Etkinliklerin Planlanması ve Organize Edilmesi
- Salon ve Sergi Alanlarının Etkinlikler İçin Tahsis Edilmesi
- Kişisel Gelişim ve Meslek Edindirme Kurslarının Düzenlenmesi
- Müdürlük Organizasyonunda Gerçekleşen Kurslara Ait Sergi Etkinliklerinin Düzenlenmesi

### ETÜD PROJE MÜDÜRLÜĞÜ

- Yapı ve Tadilat Projelerinin Hazırlanması
- Mimari-Statik Keşif, Metraj, Teknik Şartnamelerin Hazırlanarak İhale Dosyası Oluşturulması
- İhale Süreci Başlayan veya Belediye Müdürlükleri Tarafından Yapımı Devam Eden İnşaatların Kontrollerinin Yapılması

### STRATEJİ GELİŞTİRME MÜDÜRLÜĞÜ

- TSE Denetiminden Önce Kurum İçi Tüm Müdürlüklerin İç Tetkik Çalışmalarının Yürütülmesi
- TSE Denetimi Doğrultusunda Tüm Müdürlüklerin KYS Doküman Kontrol Çalışmalarının Yapılması
- Tüm Müdürlüklerin Hedef ve Süreç Performans Programlarının Hazırlanarak Takibinin Yapılması
- Vatandaş Memnuniyet Anketi Uygulamalarının Yapılması
- Personel Memnuniyet Anketi Uygulamalarının Yapılması
- Düzeltici ve Önleyici Faaliyet Çalışmalarının Yapılması
- Yönetim Gözden Geçirme Toplantısı Çalışmalarının Yapılması
- Belediyenin Orta ve Uzun Vadeli Strateji ve Politikalarının Belirlenmesi, Amaçların Oluşturulması için Gerekli Çalışmaların Yapılması
- Belediyenin Stratejik Planının Hazırlanmasını Koordine Edilmesi ve Sonuçlarının Konsolide Edilmesi Çalışmalarının Yürütülmesi
- Yönetim Bilgi Sistemlerine İlişkin Hizmetlerin Yerine Getirilmesi
- Belediyenin Görev Alanına Giren Konularda Performans ve Kalite Ölçütlerinin Geliştirilmesi
- Belediyenin Yönetimi ile Hizmetlerin Geliştirilmesi ve Performansla İlgili Bilgi ve Verilerin Toplanması, Analiz Edilmesi ve Yorumlanması

- Belediyenin Görev Alanına Giren Konularda, Hizmetleri Etkileyecek Dış Faktörlerin İncelenmesi, Kurum İçi Kapasite Araştırması Yapılması, Hizmetlerin Etkililiğini ve Tatmin Düzeyinin Analiz Edilmesi ve Genel Araştırmalar Yapılması
- İdarenin Yatırım Programının Hazırlanmasının, Uygulama Sonuçlarının İzlenmesinin ve Yıllık Yatırım Değerlendirme Raporunun Hazırlanmasının Koordine Edilmesi
- AB fonları, Kalkınma Ajansları ve Diğer Fon ve Kuruluşların Yayınlamış Olduğu Hibe Programlarının Takip Edilmesi ve Bunlara Dayalı Projelerin Koordinasyonunun Yapılması
- Belediyemiz Hizmet Kalitesini Arttırmak için AR-GE Çalışmasının Yapılması
- Kendi Görev Alanı İle İlgili Seminer, Eğitim Faaliyeti, Konferans gibi Yerel ve/veya Ulusal Ölçekli Etkinliklerin Düzenlenmesi

#### BASIN YAYIN VE HALKLA İLİŞKİLER MÜDÜRLÜĞÜ

- Basın Yayın Organlarına Günlük Yazılı ve Görsel Haber Servis İşlerinin Yapılması
- Belediye Başkanı ve Belediye Müdürlüklerinin Faaliyetlerinde Fotoğraf Video Çekimi, Takibi ve Arşivlenmesi İşlerinin Yapılması
- Dini, Milli Bayramların ve Özel Günlerin Kutlanmasıyla İlgili İlan ve Reklam Verme İşlerinin Yürütülmesi
- Belediye Etkinlik ve Projelerinin Medyaya, Kamuoyuna Duyurulması İşlerinin Yapılması
- Tanıtım ve Bilgilendirme Amaçlı Hazırlanan Materyallerin Tasarımı ve Baskı Uygulama Çalışmalarının Yürütülmesi (Broşür, İlan, Afiş, Davetiye, Tabela, Pano, Billboard, vb.)
- Fuarlara Katılımların Organize Edilmesi İşlemlerinin Yürütülmesi
- Kurum ve Kuruluşların Yerel Yönetim Proje ve Hizmetlere Yönelik Verdikleri Ödüllü Yarışmalara Katılım Organizasyonu Çalışmalarının Gerçekleştirilmesi
- Kurumsal Web Sitesi ve Portalının Oluşturulması İşlerinin Yürütülmesi
- Kurumsal Web Sitesi ve Portalın İçerik Güncellenmesi İşlerinin Yürütülmesi
- LED Pano Duyuru Metinlerinin Girilmesi ve Yayından Kaldırılması İşlerinin Yürütülmesi
- Belediyenin facebook, twitter ve Belediye Başkanının Facebook, Twitter ve Outlook Hesaplarına Düşen Talep ve Şikâyetlerin Takibi İşlerinin Yürütülmesi
- Sosyal Medya Hesaplarında Kullanılmak Üzere Fotoğraf Çekimi, Fotoğrafların Kullanılması İşlerinin Yürütülmesi

### DIŞ İLİŞKİLER MÜDÜRLÜĞÜ

- Kardeş Şehirlerde ya da Kardeş Şehir Olma Temasları Devam Eden Kent Yönetimleri ile Yazışmaların Yapılması İşlerinin Yürütülmesi
- Kardeş Şehir İlişkileri Çerçevesinde Gerçekleştirilen Yurt Dışı Seyahatlerinde, Rezervasyon Ulaşım vb. Organizasyon İşlerinin Yürütülmesi
- Kardeş Şehir İlişkileri Çerçevesinde Yurt Dışından Gelen Heyetlerin Karşılama Ağırlandırma İşlerinin Yürütülmesi
- Yurtdışı Tanıtım Fuar Konferans vb. Etkinliklerin Takibi, Değerlendirilmesi Başvuru ve Katılım Organizasyonu İşlerinin Yürütülmesi

### HUZUREVİ MÜDÜRLÜĞÜ

- Huzurevine Kayıt İşlemlerinin Yürütülmesi
- Huzurevindeki Yaşlılar İçin Etkinliklerin Planlanması ve Düzenlenmesi
- Huzurevinden Ayrılma İşlemlerinin Yürütülmesi
- Huzurevi Tahakkuk İşlemlerinin Yürütülmesi

### İŞLETME VE İŞTİRAKLER MÜDÜRLÜĞÜ

- İşletme ve İştiraklerden Gelen Hisse, Pay Alımı, Satım ve Talep İşlemlerinin Yürütülmesi

### KADIN VE AİLE HİZMETLERİ MÜDÜRLÜĞÜ

- Elizi Pazarı Başvuru, Kayıt, İzin, Ayrılma İşlemlerinin Yürütülmesi
- Kadın – Erkek Fırsat Eşitliği Birimi Tarafından Dezavantajlı Müracaatçıları Bilgilendirme ve Yönlendirme İşlemlerinin Yürütülmesi

### KREŞ MÜDÜRLÜĞÜ

- Kreş Kayıt İşlemlerinin Yürütülmesi
- Kreşe Kayıtlı Çocuklar İçin Etkinliklerin Planlanması Ve Düzenlenmesi
- Kreşten Ayrılma İşlemlerinin Yürütülmesi
- Kreş Tahakkuk İşlemlerinin Yürütülmesi

### RUHSAT VE DENETİM MÜDÜRLÜĞÜ

- Sıhhi İşyeri Ruhsatlarının Verilmesiyle İlgili İşlemlerin Yapılması
- Taksi Durakları Ruhsatlarının Verilmesiyle İlgili İşlemlerin Yapılması
- Gayri Sıhhi İşyeri Ruhsatlarının Verilmesiyle İlgili İşlemlerin Yapılması
- Umuma Açık İstirahat ve Eğlence Yerleri Ruhsatlarının Verilmesiyle İlgili İşlemlerin Yapılması
- Hafta Tatili Ruhsatlarının Verilmesiyle İlgili İşlemlerin Yapılması
- Ruhsat İptaliyle İlgili İşlemlerin Yapılması
- Ruhsat Yenilemeyle İlgili İşlemlerin Yapılması
- Taksi Duraklarının, İşyerlerinin İşyeri Ruhsat ve Ruhsata Aykırı Faaliyet Denetlenmesi

### SPOR MÜDÜRLÜĞÜ

- Spor Alanlarının Bakım ve Onarımının Yapılması İle İlgili İşlemlerin Yürütülmesi
- Spor tesislerinin kullanıcılara kiralaması ile ilgili İşlemlerin Yürütülmesi
- Vatandaşa ve personele yönelik kültürel ve sosyal etkinliklerin planlanması, kayıtların alınması, etkinlik ve etkinliğin raporlanmasına dair İşlemlerin Yürütülmesi



## 2. STRATEJİK PLANLAMA ORGANİZASYON ŞEMASI



### 3. STRATEJİK PLANLAMA EKİBİ

<b>ÜST KURUL</b>		
<b>1</b>	<b>Av. Ümit UYSAL</b>	<b>Belediye Başkanı</b>
<b>2</b>	<b>İbrahim CEPHANECİ</b>	<b>Başkan Yardımcısı Strateji Planlama Koordinasyon Başkanı</b>
<b>3</b>	<b>Murat ŞİMŞEK</b>	<b>Başkan Yardımcısı</b>
<b>4</b>	<b>Erol İŞBİLEN</b>	<b>Başkan Yardımcısı</b>
<b>5</b>	<b>Muzaffer TÜRE</b>	<b>Başkan Yardımcısı</b>
<b>6</b>	<b>Tekin Feyyaz YILDIRIM</b>	<b>Park ve Bahçeler Müdürlüğü</b>
<b>7</b>	<b>Arif KUŞ</b>	<b>Fen İşleri Müdürlüğü</b>
<b>8</b>	<b>Fatma İŞBİLEN</b>	<b>Çevre Koruma ve Kontrol Müdürlüğü</b>
<b>9</b>	<b>Hüseyin İŞCAN</b>	<b>Kütüphane Müdürlüğü</b>
<b>10</b>	<b>Cebrail ODAK</b>	<b>Emlak ve istimlak Müdürlüğü</b>
<b>11</b>	<b>Ebru ÖZÖRTBAŞ</b>	<b>Destek Hizmetleri Müdürlüğü</b>
<b>12</b>	<b>Sabri ÖZEN</b>	<b>Etüd ve Proje Müdürlüğü</b>
<b>13</b>	<b>Bestami ÖZDEMİR</b>	<b>Mali Hizmetler Müdürlüğü</b>
<b>14</b>	<b>Ahmet GÜNDEŞLİOĞLU</b>	<b>Temizlik İşleri Müdürlüğü</b>

Tablo 2 Stratejik Planlama Üst Kurulu

<b>STRATEJİK PLANLAMA EKİBİ</b>		
<b>1</b>	<b>ÖZEL KALEM MÜD.</b>	<b>Deniz DEMİREL</b>
<b>2</b>	<b>DESTEK HİZMETLERİ MÜD.</b>	<b>Baykan UZUNOĞLU</b>
<b>3</b>	<b>İNSAN KAYNAKLARI VE EĞT. MÜD.</b>	<b>Sevil KALEM</b>
<b>4</b>	<b>KÜTÜPHANE MÜD.</b>	<b>Hüseyin İŞCAN</b>
<b>5</b>	<b>BİLGİ İŞLEM MÜD.</b>	<b>Özdemir KANICI</b>
<b>6</b>	<b>YAZI İŞLERİ MÜD.</b>	<b>Betül BAŞOĞLU</b>
<b>7</b>	<b>TEFTİŞ KURULU MÜD.</b>	<b>Celal GÜNEŞ</b>
<b>8</b>	<b>HUKUK İŞLERİ MÜD.</b>	<b>Aslı DÖNMEZ ÇETİN</b>
<b>9</b>	<b>ÇEVRE KORUMA VE KONTROL MÜD.</b>	<b>Fatma İŞBİLEN</b>
<b>10</b>	<b>EMLAK VE İSTİMLAK MÜD.</b>	<b>Cebrail ODAK</b>
<b>11</b>	<b>ETÜD PROJE MÜD.</b>	<b>Savaş SORGUN</b>
<b>12</b>	<b>FEN İŞLERİ MÜD.</b>	<b>Arif KUŞ</b>
<b>13</b>	<b>İMAR VE ŞEHİRCİLİK MÜD.</b>	<b>Deniz DUGAN</b>
<b>14</b>	<b>İŞLETME VE İŞTİRAKLER MÜD.</b>	<b>Ebru ÖZÖRTBAŞ</b>
<b>15</b>	<b>KÜLTÜR VE SOSYAL İŞLER MÜD.</b>	<b>Deniz DEMİREL</b>
<b>16</b>	<b>MALİ HİZMETLER MÜD.</b>	<b>Zeki AYDIN</b>
<b>17</b>	<b>PARK VE BAHÇELER MÜD.</b>	<b>Sabri ÖZEN</b>

18	PLAN PROJE MÜD.	Burcu BİLGİ
19	SAĞLIK İŞLERİ MÜD.	Dr. Pınar KAPAN
20	SOSYAL YARDIM İŞLERİ MÜD.	Emin SÖZEN
21	TEMİZLİK İŞLERİ MÜD.	Ahmet GÜNDEŞLİOĞLU
22	VETERİNERLİK İŞLERİ MÜD.	Zeynep BÜYÜKTORTOP
23	YAPI KONTROL MÜD.	Mehmet Ali KURNAZ
24	ZABITA MÜD.	Gülsüm GÜZELARSLAN
25	KREŞ MÜD.	Özlem YURTSEVER
26	HUZUREVİ MÜD.	Hacı Emin NEVRUZ
27	SPOR İŞLERİ MÜD.	Nuri Özer BEDİR
28	DIŞ İLİŞKİLER MÜD.	Tuna HATİPOĞULLARI
29	BASIN YAYIN VE HALKLA İLİŞKİLER MÜD.	Emin SÖZEN
30	RUHSAT VE DENETİM MÜD.	Yakup Şahin SANCAR
31	GECEKONDU VE SOSYAL KONUTLAR MÜD.	Yakup Şahin SANCAR
32	KENTSEL TASARIM MÜD.	Rıza DEMİR
33	KADIN VE AİLE HİZMETLERİ MÜD.	İrem ATSAK
34	STRATEJİ GELİŞTİRME MÜD.	İsa GÜZEL

Tablo 3 Stratejik Planlama Ekibi

## II. MURATPAŞA İLÇESİ HAKKINDA GENEL BİLGİLER

### 1. ANTALYA TARİHÇESİ

Yapılan arkeolojik kazılar sonunda elde edilen bulgulardan Antalya ve bölgesinde, günümüzden 40 bin yıl önce insanların yaşadığı kanıtlanmıştır. Bu kanıtlar, Antalya'nın 27 km. kuzeybatısında, Yağcılar sınırları içindeki "Karain Mağarası"nda bulunmuştur. Karain Mağarasında Paleolitik, Mezolitik, Neolitik ve Bronz çağlarına ait kalıntılar elde edilmiştir. İ.Ö 200 yılında bu bölge, Hitit metinlerinde "Arzava Memleketleri" olarak adlandırılmaktadır. Hititler Arzava memleketleriyle çeşitli savaşlar yapmışlar, yöreyi yeni imparatorluk devrinde "Vasallar" haline getirmişler ancak, bu yöre Hititlerin eline daimi olarak hiç geçmemiştir. İ.Ö XII. Yüzyıllarda Trakya'dan gelen kabileler Hitit Uygarlığına son vermişlerdir. Antalya Bölgesinde Pamfilya, Likya ve Kilikya gibi kent devletleri ortaya çıkmıştır.

Bugünkü Antalya ili, Pamfilya'nın tamamını, Pisidya'nın güneyini, İsaurya ve Kilikya'nın batısını ve Likya'nın doğusunu içine almaktadır. İ.Ö 560-546 tarihlerinde, Antalya'da Lidya hâkimiyetini görüyoruz. Bu dönem Lidyalıların en parlak devri olan son kral Kroisos devrine rastlar. İ.Ö. 546'da Lidya devleti Persler tarafından zapt edilince, Antalya'da Pers Hâkimiyetine girmiş ve bu durum, Büyük İskender'in bu bölgeyi zapt ettiği İ.Ö. 334-333 kışına kadar bu hâkimiyet sürmüştür. İskender İ.Ö. 334 'te, küçük Asya'nın fethinden sonra (Karia'dan sonra) Karia'dan gelerek, Likya yolu ile Pamfilya'ya girmiş, Silyon hariç bütün Pamphylia şehirlerini zapt etmiş, Termesos üzerinden Phrgia'ya geçmiştir. İ.Ö.323'te İskender'in ölümünden sonra generalleri arasında satraplıklar taksim edilirken Likya ve Pamfilya, Ahtigonos'un hâkimiyeti altında kalmıştır. İ.Ö.301 yılındaki İpsos Savaşını takip eden yıllarda ise, sırasıyla Ptolemis'lerin ve Selevkos'ların hâkimiyetine girmiştir.

İ.Ö.189 yılında Romalıların Antiokhos'u Spylos Magnesiası'nda mağlup etmesinden sonra, Roma Senatosu'nda yapılan müzakereler sonucunda Toros'ların kuzeyinin Eumenes II'ye Likya ve Karianın da, Rodos'a verilmesi uygun görülmüştür. Ancak, kısa bir süre sonra Pamfilya'yı da Bergama Krallığı hâkimiyetinde buluyoruz. İ.Ö. 159 yılında ise Eumenes II'nin kardeşi ve halefi Bergama Kralı II. Attalos Bergama Krallığı donanmasına güneyde bir üs temin etmek ve Krallığın güney ve güneybatı Alos'un ölümüyle, vasiyeti gereği, Bergama Krallığı Roma hâkimiyetine girmiş ancak, Romalıların denizciliğe önem vermemeleri ve güney sahiline ilgi duymaları nedeniyle bu bölge kendi haline bırakılmış, bunun sonucu olarak da Dağlık Klikya, Pisida Torosları, Pamphylia ve Likya'da korsanlık gelişme imkânı bulmuştur.

kıyılarını güvence altına almak için “Attalia” şehrini kurmuştur. İ.Ö.138’de II. Attalos’un ölümüyle, vasiyeti gereği, Bergama Krallığı Roma hâkimiyetine girmiş ancak, Romalıların denizciliğe önem vermemeleri ve güney sahiline ilgi duymaları nedeniyle bu bölge kendi haline bırakılmış, bunun sonucu olarak da Dağlık Klikya, Pisida Torosları, Pamphylia ve Likya’da korsanlık gelişme imkânı bulmuştur. Pamphylia’nın İ.Ö. 78 yılında Publius Servilius Isairicus tarafından yeni baştan zapt edilmesi gerekmiştir. Bu tarihten itibaren Pamphylia’nın, Roma’nın Klikya eyaletine bağlı olduğunu görüyoruz. İ.Ö.47’de Roma Asia Eyaletine bağlanmıştır. Caesar’ın katli gelişen olaylardan sonra, İmparatorluğunun doğu parçasını idaresi altına alan Antonius, devletin doğu hududunu Partlar’a karşı korumak maksadıyla birtakım “Vassal Krallıklar” kurmuş ve bu sırada(İ.Ö.36) Amyntas’ı Galatia Kralı yapmıştır.

Lykania ile Pamphylia’dan aldığı parçaları da devlete katmıştır. Amyntas’ın İ.Ö.43 yılında ise Likya’da Pamphylia eyaletine bağlanmıştır. Likya ve Pamphylia Eyaleti adını almıştır. Bu eyaletlerin idaresi ise bir vali ile sağlanmıştır. İmparator Marcus Aurelius zamanında ise (İ.S. 161- 180) Pamphylia kesin olarak Roma Senatosunun idaresine bırakılmıştır. Bölge Bizanslılar zamanında da, eyalet hüviyetini korumuştur. İ.S. 7.yüzyıldan sonra yöre Selçuklular ile Bizanslılar arasında sık sık el değiştirmiş son olarak, I. Gıyasettin Keyhüsrev tarafından 1207 yılında Selçukluların eline geçmiştir.1299 yılında Anadolu Selçuklu Devletinin yıkılmasından sonra bölge Hamitoğulları’nın bir kolu olan Tekelioğulları’nın hâkimiyetine geçmiştir.1391 yılında Yıldırım Beyazıt, Antalya’yı Osmanlı topraklarına katmış ancak; Ankara Savaşı’nda yenilmesinden sonra 1403-1415 yılları arasında yöreye “Karamanoğulları” hâkim olmuştur. 1423 yılında ise, yöre tekrar Osmanlı İmparatorluğu idari teşkilatında, merkezi Kütahya olan Anadolu Eyaletinin 14 sancağından biri merkezi olmuştur. Teke sancağı adı verilen bu sancak, 1913 yılında Konya Vilayetine bağlanmıştır. 28 Mart 1919 günü İtilaf Devletlerinden İtalyanların işgaline sahne olan Antalya, 29 Ekim 1923 günü Yeni Türk Devleti’nin; Türkiye Cumhuriyeti’nin bir ili olarak yerini almıştır.

### **Antalya’nın Kuruluşu**

Tarih kitaplarında yazdığına göre 2 bin yıl önce Bergama Kralı II. Attalos en gözde akıncılarına; ‘Gidin, bana yeryüzü üzerinde öyle bir yer bulun ki, bütün kralların, bütün hükümdarların gözü kalsın. Öyle bir yer bulun ki, hiç kimse gözünü oradan ayırmasın. Gidin bana yeryüzünün cennetini bulun’ demiş.

Akıncılar, bu emirle yola koyulmuş ve diyar diyar dolaşmışlar. Aylarca gezdikleri halde kralın istediği gibi bir yere rastlamamışlar. Ta ki bir gün Çubuk Beli diye anılan yolu aşıp da, yeryüzü cennetinin kapıları, çam ağaçlarının arasından Akdeniz'in o büyümlü bir akşamına açılıncaya dek...

Tepeleri karla kaplı Beydağları'ndan batan güneşin tutuşturduğu pırl pırl kıyıları, çarşaf gibi süzölen deniz, el değmemiş ormanların denizle bütünleşen yeşili, adeta nefeslerini kesmiş Bergamalı akıncıların...

Toroslar'dan aşağıya doğru indikçe dünya cenneti bir ovanın rengârenk desenleriyle sarmalanmışlar. En sonunda bugünkü Antalya'nın merkezine geldiklerinde gördükleri eşsiz güzellikler karşısında cenneti nihayet bulduklarını düşünmüşler ve doğru Krala koşarak 'Emriniz üzerine cenneti bulduk' demişler.

Kral Attalos cennet denilen yeri bir de kendi gözleriyle görmek istemiş. Kral bugünkü Antalya'ya geldiğinde bu şehri cennet olarak kabul etmiş ve derhal kedisinin de yaşayacağı büyük bir şehir kurulmasını emretmiş. Kral Attalos'un adına izafeten Attalos Yurdu anlamına gelen "Attaleia" ismini verdiler. Kent, Bergamalıların elinden çıktıktan sonra da bu adla anıldı. Türkler gelip buraya yerleştikten sonra "Attaleia'nın" adını "Antalya'ya" çevirdi.

Cennetin keşfi ve tarihteki gizemi Kral Attalos ile sınırlı değil elbette..

Cumhuriyetimizin kurucusu *MUSTAFA KEMAL ATATÜRK* de 1930 yılında limandan Antalya'ya girdiğinde aynen şu sözleri söylemiştir:

***"Hiç şüphesiz ki Antalya dünyanın en güzel yeridir."***

## 2. MURATPAŞA İLÇESİ TARİHÇESİ

Bakanlar Kurulu'nca hazırlanan 504 sayılı Kanun Hükmünde Kararname ile 2 Eylül 1993 tarihinde 7 ilde Büyükşehir Belediyesi kurulması kararlaştırıldı. Bu Kanun Hükmünde Kararname ile Antalya Büyükşehir Belediyesi Statüsüne kavuştu.

Antalya Büyükşehir Belediyesinin kurulması ile birlikte, Muratpaşa Belediyesi Alt Kademe Belediyesi olarak kuruldu.

22 Mart 2008 tarih ve 26824 sayılı Resmi Gazetede yayınlanarak yürürlüğe giren 5747 sayılı Kanun ile Muratpaşa İlçesi kurulmuştur. Kaymakamlığına 04.06.2008 tarih ve 26896 sayılı resmi gazetede yayımlar 2008/10086 sayılı Kararname ile Kaymakam ataması yapılmış olup,30.06.2008 tarih itibari ile İlçe Kaymakamı Fatih KOCABAŞ'ın göreve başlamasıyla fiilen ilçe olarak faaliyetlerine başlamıştır. "Attalos Yurdu" anlamına gelen Antalya, II. Attalos tarafından kurulmuştur. Bergama Krallığının sona ermesiyle (M.Ö.133) bir süre bağımsız kalan kent, daha sonra korsanların eline geçmiştir. M.ö.67'de Komutan Servilius Isaurius tarafından Roma topraklarına katılmıştır. M.ö.67'de Pompeius'un donanmasına üs olmuştur. M.S. 130'da Hadrianus'un Attaleia'yı ziyaret etmesi şehrin gelişmesini sağlamıştır. Modern şehir, antik yerleşmenin üzerine kurulduğundan, Antalya'da antik çağ kalıntılara çok az rastlanmaktadır. Görülebilen kalıntıların ilki, eski liman olarak nitelenen liman mendireğinin bir kısmı limanı çevreleyen surdur.



### 3. COĞRAFYA

Muratpaşa Türkiye'nin güneybatı Akdeniz bölgesinde olup 30-31 derece boylamlar ve 36-37 derece enlemler arasında bulunmaktadır. Muratpaşa, Doğuda Aksu İlçesi, Kuzeyde Kepez İlçesi, Batıda Konyaaltı İlçesi, Güneyde ise Akdeniz ile çevrilidir. Muratpaşa ilçe merkezi Akdeniz kıyısında 8804 hektarlık alana yerleşmiştir. İlçe mülki alanı 92 Km<sup>2</sup>'dir. İlçenin toplam olarak 20 km sahil kıyı şeridi vardır.

Akdeniz İkliminin hâkim olduğu ilçede: Yazları sıcak ve kurak, kışları ılık ve yağışlı olarak ifade edilir. Yazın ortalama sıcaklık 28-36 derece arasındadır. Öğle saatlerinde 40 derecenin üzerine kadar çıktığı da görülür. Ocak ayında ise sıcaklık ortalama 10-20 derece arasında değişir. İlde yıllık ortalama nispi nem %64 civarındadır.

MURATPAŞA İLÇESİ AYLARA GÖRE ORTALAMA SICAKLIK DEĞERLERİ (1975-2013)												
	OCAK	ŞUBAT	MART	NİSAN	MAYIS	HAZİRAN	TEMMUZ	AĞUST.	EYLÜL	EKİM	KASIM	ARALIK
Ortalama Sıcaklık (°C)	9,8	10,3	12,6	16	20,4	25,3	28,3	28	24,9	19,9	14,7	11,3
Ortalama En Yüksek Sıcaklık (°C)	14,9	15,4	17,9	21,2	25,6	30,9	34	38,9	31	26,6	21	16,5
Ortalama En Düşük Sıcaklık (°C)	5,9	6,1	7,9	11	15	19,5	22,6	22,4	19,1	15,1	10,5	7,4
Ortalama güneşlenme Süresi (Saat)	5,18	5,49	6,51	8,08	9,55	11,4	12,04	11,33	10,58	8,05	6,3	5,59
Ortalama Yağışlı Gün Sayısı	11,8	10,9	9	7,1	5,2	2,4	0,6	0,5	1,9	5,4	7,5	11,6

### Tarihi ve Turistik Yerleri

**Muratpaşa Cami:**Surlar dışında Kazım Özalp Caddesi üzerindedir.SadrazamKuyucu Murat Paşa tarafından 1570 yılında yaptırılmıştır. ON kasnak üzerine yüksek bir kubbe ile örtülü,kemerli ve üç kubbeli son cemaat yerinin sütunları renkli taşlarla süsler Antalya Muratpaşa Mahallesinde,İlçemiz ismini Çarşı içeri meydanda bulununan bu camiden almıştır.



**Eski Antalya Evleri:**Yazların çok sıcak ve kışların ılık geçtiği Antalya’da eski evlerin yapımında soğuktan çok,güneşi önlemeye ve serinlik sağlamaya önem verilmiştir. Gölgeyi taşıyıcı ve avlular hava akımını kolaylaştıran özelliktedir. Depo ve hol görevi yapan girişi ile üç kat üzerine kurulmuştur.



**Kaleiçi:** Büyük bir bölümü yıkılmış ve yok olmuş at nalı şeklinde içten ve dıştan surlarla çevrilidir. Surlar, Helenistik, Roma, Bizans, Selçuklu ve Osmanlı devirleri ortak eseridir. Surların 80 burcu vardır. Surların içinde kiremit çatılı 3.000 kadar ev bulunmaktadır. Evlerin karakteristik yapıları Antalya'nın sadece mimari tarihi hakkında fikir vermekle kalmaz, aynı zamanda bölgedeki yaşam tarzını, gelenek ve görenekleri en iyi şekilde yansıtır.1972 yılında Antalya İç Limanı ve Kaleiçi semti, özgün dokusu nedeniyle' 'Gayrimenkul Eski Eserler ve Anıtlar Yüksek Kurulu" tarafından "SİT bölgesi" 'olarak koruma altına alınmıştır. Turizm Bakanlığı'na "Antalya-Kaleiçi Kompleksi' restorasyon çalışmasından dolayı 28 Nisan 1984'de FİJET(Uluslar arası Turizm Yazarlar Birliği)tarafından Altın Elma Turizm Oscar ödülü verilmiştir. Günümüzde Kaleiçi, otelleri, pansiyonları, restoranları ve barları ile eğlence merkezi haline gelmiştir.



**Yivli Minare:** Antalya'nın ilk Türk yapısıdır. Merkezde liman yakınındadır. Üzerindeki yazıta göre Anadolu Selçuklu Sultanı Alâeddin Keykubat'ın yönetimi zamanında (1219-1236) inşa edilmiştir. Tuğla ile örülen gövdesi, sekiz yarım silindirden oluşur. Bu minarenin bitişiğinde bir cami varsa da yıkılmış olmalıdır. Çünkü Minarenin yanındaki Cami daha geç devre, 1372 yılına aittir. Bir Türk Beyliği olan Hamitoğulları zamanında, Tavaşi Balaban adlı bir mimar tarafından yapılmıştır



**Falezler:** Falez oluşumları yerine göre olmak şartıyla 14 metreden 25 metre derinliğe kadar inerler. Daha sonra dip yapısı yerini kumluğa ve mil tabakasına bırakır. Bu yüzden enteresan noktalar ilk 20 metre civarındadır. Daha ileri gitmek çölde gezinti yapmak gibidir. Giriş kolaylığı açısından tercih edilen yerlerden biri Konyaaltı plajına inen varyantın altıdır. Bu bölgede kayalık kesim 25 metreye kadar iner ve suyun altında falezleri ve üzerindeki canlı yaşamını görmeye imkân kılar.



**Saat Kulesi ve Kesik Minare:** Antalya kent merkeziyle birlikte yüzyıllarda yakınlaşmaya başlar. Roma ve Bizans'ın mirası Selçuklu, Osmanlı ve günümüz örnekleriyle zenginleşir. Bir Roma tapınağı iken, önce Kilise, sonra Camiye dönüşen Kesik Minare 2 bin yıllık deniz feneri Hıdırlık Kulesi ve kalenin burçlarına yükselen Saat Kulesi. Ulu Cami adıyla da bilinir. Aslında bir bazilika olarak V. Yüzyılda inşa edilmiştir. İlk eserden çok az bölüm ayakta kalmış, Bizans döneminde değişikliklere uğramıştır. Eser, Osmanlılar zamanında tamir görmüş, bir kısmı Mevlevihane olarak kullanılmış, sonra cami olarak hizmete açılmıştır.

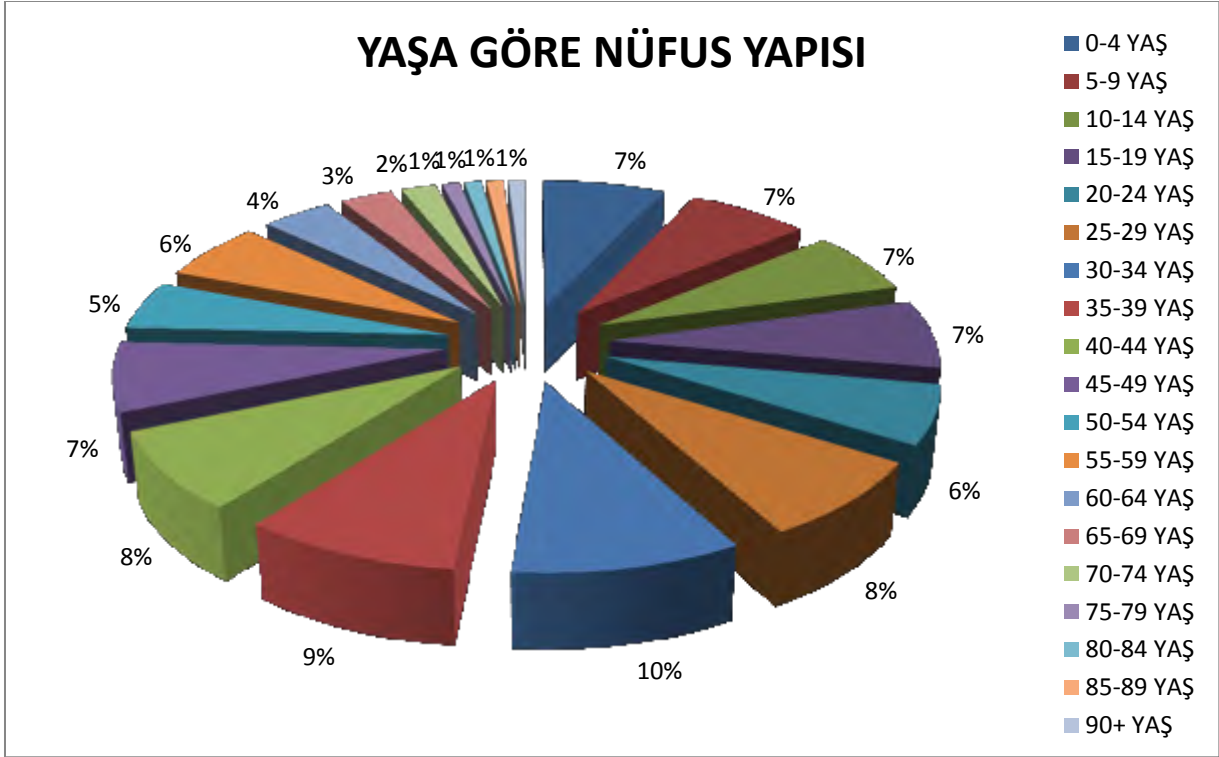


**Üç Kapılar:** Zamanımıza kadar yanlarındaki iki kule ile sağlam kalan tek kapı Üç kapılar veya diğer adı ile Hadrianus Kapısı olup, Pamphylia'nın en güzel kapısıdır. M.S. 130 yılında imparator Hadrianus'un Antalya'ya gelişi onuruna yapılan kapı, sütunları hariç, tamamen beyaz mermerden yapılmıştır. Oyma ve kabartmaları olağanüstüdür.





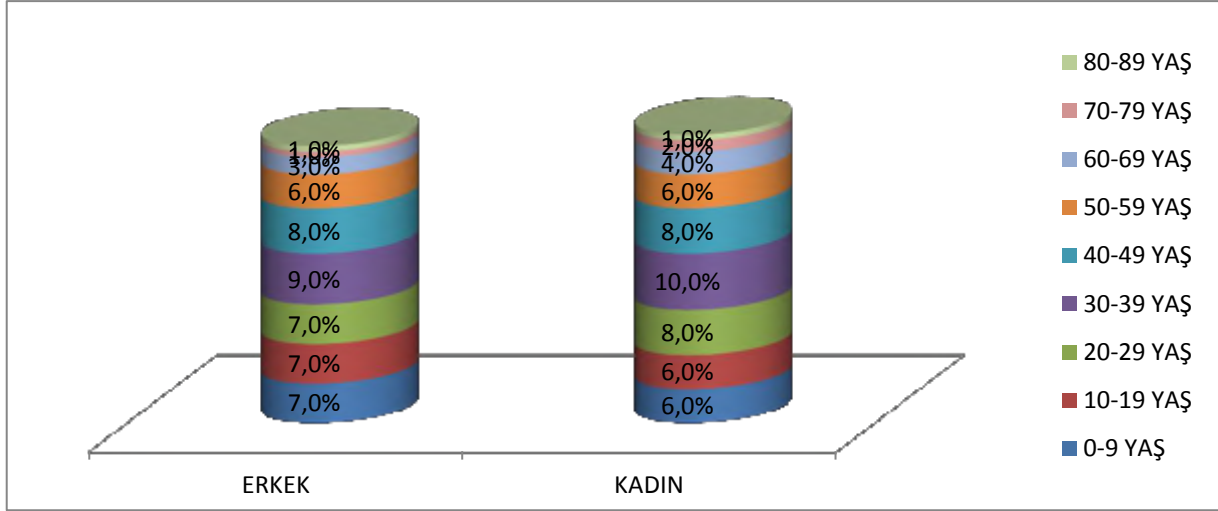
#### 4. DEMOGRAFİ



<b>0 – 4 YAŞ : 30.412 KİŞİ</b>	<b>5 – 9 YAŞ : 30.232 KİŞİ</b>
<b>10 – 14 YAŞ : 29.880 KİŞİ</b>	<b>15 – 19 YAŞ : 30.423 KİŞİ</b>
<b>20 – 24 YAŞ : 29.624 KİŞİ</b>	<b>25 – 29 YAŞ : 38.272 KİŞİ</b>
<b>30 – 34 YAŞ : 44.248 KİŞİ</b>	<b>35 – 39 YAŞ : 42.027 KİŞİ</b>
<b>40 – 44 YAŞ : 37.841 KİŞİ</b>	<b>45 – 49 YAŞ : 33.143 KİŞİ</b>
<b>50 – 54 YAŞ : 29.729 KİŞİ</b>	<b>55 – 59 YAŞ : 24.931 KİŞİ</b>
<b>60 – 64 YAŞ : 19.009 KİŞİ</b>	<b>65 – 69 YAŞ : 13.120 KİŞİ</b>
<b>70 – 74 YAŞ : 8.898 KİŞİ</b>	<b>75 – 79 YAŞ : 5.619 KİŞİ</b>
<b>80 – 84 YAŞ : 3.795 KİŞİ</b>	<b>85 – 89 YAŞ : 1.629 KİŞİ</b>
<b>90 + YAŞ : 423 KİŞİ</b>	<b>TOPLAM : 453.255 KİŞİ</b>

Tablo 4 Muratpaşa İlçesi Yaşa Göre Nüfus Dağılımı

CİNSİYETE GÖRE NÜFUS YAPISI



**ERKEK**

**KADIN**

10 – 19 YAŞ	: 31.201 Kişi
20 – 29 YAŞ	: 32.848 Kişi
30 – 39 YAŞ	: 42.201 Kişi
40 – 49 YAŞ	: 34.722 Kişi
50 – 59 YAŞ	: 26.829 Kişi
60 – 69 YAŞ	: 15.721 Kişi
70 – 79 YAŞ	: 6.700 Kişi
80 – 89 YAŞ	: 1.995 Kişi
90 + YAŞ	: 123 Kişi
<b>TOPLAM</b>	<b>: 223.546 Kişi</b>

10 – 19 YAŞ	: 29.102 Kişi
20 – 29 YAŞ	: 35.048 Kişi
30 – 39 YAŞ	: 44.074 Kişi
40 – 49 YAŞ	: 36.262 Kişi
50 – 59 YAŞ	: 27.831 Kişi
60 – 69 YAŞ	: 16.408 Kişi
70 – 79 YAŞ	: 7.817 Kişi
80 – 89 YAŞ	: 3.429 Kişi
90 + YAŞ	: 300 Kişi
<b>TOPLAM</b>	<b>: 229.709 Kişi</b>

**2012-2013 Yılı Muratpaşa İlçesi Nüfusları ve 2019 Antalya Nüfus Projeksiyonu**

Yıllar	2012 Yılı			2013 Yılı			2019 Yılı Tahmini
	Toplam	Erkek	Kadın	Toplam	Erkek	Kadın	
<b>Muratpaşa</b>	442.663	218.587	224.076	453.255	223.546	229.709	<b>Antalya</b> 2.435.395

Tablo 5 Muratpaşa 2012-2013 İlçe Nüfusu ve Antalya 2019 Nüfus Projeksiyonu

**İllerin ve İBBS – Düzey 2 Bölgelerin Aldığı Göç, Verdiği Göç ve Net Göç Hızı**

<b>ANTALYA</b>	2012	83.596	62.893	20.703	9,94
	2013	88.605	64.075	24.530	11,43
<b>TR61 BÖLGESİ</b>	2012	100.563	71.483	29.080	10,58
	2013	103.081	78.473	24.608	8,72

Tablo 6 İllerin ve İBBS – Düzey 2 Bölgelerin Aldığı Göç, Verdiği Göç ve Net Göç Hızı

**Türkiye Geneline Sektörlerin GSKD İçindeki Payları (%)**

	2009			2010			2011		
	TARIM	SANAYİ	HİZMETLER	TARIM	SANAYİ	HİZMETLER	TARIM	SANAYİ	HİZMETLER
<b>TR61 (ANTALYA, İSPARTA, BURDUR)</b>	15,2	12,6	72,2	18,7	12,7	68,6	16,6	13,3	70,20
<b>TÜRKİYE</b>	9,1	25,3	65,6	9,5	26,4	64,1	9,0	27,5	63,5

Tablo 7 Türkiye Geneline Sektörlerin GSKD İçindeki Payları

Antalya ekonomisi özellikle Tarım, Turizm ve Ticaret sektörlerine dayalıdır. Bu sektörler Sanayi, İnşaat

**YILLARA GÖRE TOPLAM NÜFUS**

	MURATPAŞA	ANTALYA
<b>2013</b>	453.255	2.158.265
<b>2012</b>	442.663	2.092.537
<b>2011</b>	431.348	2.043.482
<b>2010</b>	416.576	1.978.333

ve Sağlık gibi diğer hizmet sektörleriyle çeşitlenmektedir.

Tablo 8 Muratpaşa ve Antalya Yıllara Göre Nüfus Bilgileri

## 5. EĞİTİM

MURATPAŞA İLÇESİ OKUMA YAZMA DURUMU VE CİNSİYETE GÖRE NÜFUS (15+YAŞ)-2014									
	Toplam	%	Türkiye Ortalaması	Erkek	%	Türkiye Ortalaması	Kadın	%	Türkiye Ortalaması
Okuma Yazma Bilmeyen	3668	0,14	2643712	527	0,12	443640	3141	0,14	2200072
Okuma Yazma Bilen	333679	0,63	53.091.478	164462	0,6	27.307.647	169217	0,66	25.783.831
Bilinmeyen	16992	1,01	1683918	8924	1,03	862885	8068	0,98	821033
<b>Toplam</b>	<b>354339</b>	<b>0,62</b>	<b>57.419.108</b>	<b>173913</b>	<b>0,61</b>	<b>28.614.172</b>	<b>180426</b>	<b>0,63</b>	<b>28.804.936</b>

Tablo 9 Muratpaşa İlçesi Cinsiyete Göre Okuma Yazma Durumu (15+YAŞ)

MURATPAŞA İLÇESİ BİTİRİLEN EĞİTİM DÜZEYİ (15+YAŞ)-2014									
	Toplam	%	Türkiye Ortalaması	Erkek	%	Türkiye Ortalaması	Kadın	%	Türkiye Ortalaması
Okuma Yazma Bilmeyen	3.668	0,14	2.643.712	527	0,12	443.640	3.141	0,14	2.200.072
Okuma Yazma Bilen Fakat Bir Okul Bitirmeyen	11.876	0,31	3.829.953	3.296	0,27	1.203.461	8580	0,33	2.626.492
İlkokul Mezunu	62.330	0,42	14.994.232	24.134	0,37	6.464.722	38.196	0,45	8.539.510
İlköğretim Mezunu	54.322	0,45	11.959.942	29.812	0,44	6.783.011	24.510	0,47	5.176.931
Ortaokul veya Dengi Okul Mezunu	18.921	0,67	2.828.299	9958	0,58	1.720.425	8.963	0,81	1.107.824
Lise veya Dengi Okul Mezunu	101.685	0,84	12.085.335	52.306	0,75	6.976.694	49.379	0,97	5.108.641
Yüksekokul ve Üzeri	84.545	1,14	7.393.717	44.956	1,08	4.169.334	39.589	1,23	3.224.383
Bilinmeyen	16.992	1,01	1.683.918	8.924	1,03	862.885	8.068	0,98	821.033
<b>Toplam</b>	<b>354.339</b>	<b>0,62</b>	<b>57.419.108</b>	<b>173.913</b>	<b>4,65</b>	<b>28.624.172</b>	<b>180.426</b>	<b>5,38</b>	<b>28.804.886</b>

Tablo 10 Muratpaşa İlçesi Bitirilen Eğitim Düzeyi (15+ YAŞ)

**MURATPAŞA İLÇESİ ÖRGÜN EĞİTİMDE OKULLAŞMA ORANLARI (%)**

	Okul Öncesi		İlköğretim		Ortaöğretim	
	3-5	4-5	Brüt	Net	Brüt	Net
2010-2011	40,39	80,07	120,32	110,71	88,2	68,65
2011-2012	45,25	79,46	123,97	110,37	78,7	62,2
2012-2013	34,39	49,83	122,26	109,27	63,51	61,6
2013-2014	34,58	47,53	122	111,11	107,7	96

Tablo 11 Muratpaşa İlçesi Örgün Öğretim Okullaşma Oranı

MURATPAŞA İLÇESİ EĞİTİM SEVİYESİNE GÖRE OKUL, ŞUBE, ÖĞRETMEN VE DERSLİK BAŞINA DÜŞEN ÖĞRENCİ SAYISI																
	İLKÖĞRETİM				ORTAÖĞRETİM TOLPAM				ORTAÖĞRETİM GENEL TOPLAM				MESLEKİ VE TEKNİK ORTAÖĞRETİM			
	OKUL	ŞUBE	ÖĞRETMEN	DERSLİK	OKUL	ŞUBE	ÖĞRETMEN	DERSLİK	OKUL	ŞUBE	ÖĞRETMEN	DERSLİK	OKUL	ŞUBE	ÖĞRETMEN	DERSLİK
MURATPAŞA	156	2480	3413	1932	31	610	1230	519	46	1067	2066	860	15	457	856	341

Tablo 12 Muratpaşa İlçesi Okul/Şube/Öğretmen ve Derslik Başına Düşen Öğrenci Sayıları

	ÖĞRENCİ SAYISI				ÖĞRETMEN SAYISI		
	Derslik Sayısı	Kız	Erkek	Toplam	Sınıf	Branş	Toplam
İlkokul	921	13307	14416	27723	1301	94	1395
Ortaokul	777	12832	13837	26669	44	1592	1636
Lise	1089	14192	13068	27260		2086	2086
Toplam	2787	40331	41321	81652	1345	3772	5117

Tablo 13 Eğitim Düzeyine Göre Öğrenci ve Öğretmen Sayıları

	Nüfus	Okuma Yazma Bilmeyen			Genel Nüfusa Oranı (%)		
		Erkek	Kadın	Toplam			
Muratpaşa	453255	527	3141	3668	0,11	0,69	0,8

Tablo 14 Muratpaşa İlçesi Cinsiyet Bazlı Okuma Yazma Bilmeyenlerin Oranı

## 6. SAĞLIK

### SAĞLIK BAKANLIĞINA BAĞLI OLAN SAĞLIK KURULUŞLARI İLE BAĞLI OLMAYAN SAĞLIK KURUMLARI

BAKANLIĞA BAĞLI SAĞLIK KURUMLARI	2014 YILI	BAKANLIĞA BAĞLI OLMAYAN SAĞLIK KURUMLARI	2014 YILI
Toplum Sağlığı Merkezleri	1	Tıp Fakültesi Hastanesi	0
Devlet Hastanesi	1	Özel Hastane	8
Branş Hastanesi Eğitim Araştırma Hastanesi	1	Özel Tıp Merkezi	12
Hastaneye bağlı Semt Kliniği	1	Özel Dal Merkezi	2
Ağız ve Diş Sağlığı Merkezi	1	Kızılay Kan Merkezi	1
Verem Savaş Dispanseri	1	Radyoterapi Merkezi	2
Halk Sağlığı Laboratuvarı	1	Özel Poliklinik	11
Aile Sağlığı Merkezi	29	Sağlık Kabini	1
Aile Hekimleri Birimi	118	Özel Muayeneler	106
Sağlık Evi	0	Özel Laboratuvarlar	19
112 Acil Sağlık İstasyonu	7	Optisyen ve Gözlükçü	16
Talasemi Laboratuvarı	0	Eczane	286
Kanser Erken Teşhis Tarama Merkezi		Özel Diş Hekimi Muayenehaneleri	285

Tablo 15 Muratpaşa İlçesi Sağlık Kurumları Sayıları

	2011	2012	2013	2014
Uzman Tabip		1	3	4
Pratisyen Tabip		20	25	25
Hemşire		14	33	33
Ebe		76	79	79
TOPLAM		111	140	141

Tablo 16 Muratpaşa İlçesi Sağlık Personeli Sayıları

	Adet	Doktor Sa- yısı	Hemşire Sa- yısı	Diğer Sağlık Görevlisi	Hizmet Veri- len Hasta Sayısı
Hastane					
Aile Sağlığı Merkezi	29	118	115	3	433.496
Poliklinik	-	-	-	-	-
Ana Çocuk Sağlığı ve Planlama Merkezi	1				
<b>Toplam</b>	<b>30</b>	<b>118</b>	<b>115</b>	<b>3</b>	<b>433.496</b>

Tablo 17 Muratpaşa İlçesi Sağlık Verileri

#### MURATPAŞA İLÇESİ TEMEL SAĞLIK GÖSTERGELERİ

	2011	2012	2013	2014
Tüm Yataklı tedavi kurumlarında poliklinik sayısına göre kişi başına düşen ortalama muayene sayısı				
1. Basamak Sağlık Kurumlarında Poliklinik sayısına göre kişi başına düşen ortalama muayene sayısı				
Tüm poliklinik sayısına göre kişi başına düşen ortalama muayene sayısı Doğal Nüfus Artış Hızı	3,5	2,6	2,4	
Bebek Ölüm Hızı	%4.9	%6,9	%5.9	%4.7

Tablo 18 Muratpaşa İlçesi Temel Sağlık Göstergeleri

## 7. EKONOMİK VE SOSYAL YAPI

### a. Ekonomik Durum

Muratpaşa ilçe merkezi ve diğer yerleşim birimlerinde çalışma hayatı hareketli olup mevsimlere göre çeşitlilik göstermektedir. Özellikle yaz aylarında turizm sezonu açılması nedeniyle nüfus artmakta ve ekonomi hareketlenmektedir.

Dışardan sezonda yoğun bir şekilde ilçeye iç göç akın etmektedirler. Yaz aylarında bu hareketlilik yerini turizme yönelik sektörler bırakmaktadır.

### b. Tarım ve Hayvancılık

İlçemizin diğer gelir kaynağı ve ekonomik uğraş alanı tarımdır. Yaklaşık 6.289 dekar alanda tarım yapılmaktadır. Tarım arazisi içinde 14 mahalle bulunmaktadır. En büyük pay örtü altı sebzesine aittir.6.289 dekar tarım arazisinin,4.667 dekarı örtü altı sebze yetiştiriciliği, 441 dekarı açık tarla sebze yetiştiriciliği 142 dekarı meyve bahçesi,556 dekarı tarla bitkileri ve 424 dekarında da süs bitkileri yetiştiriciliği yapılmaktadır.

İlçemizde hayvancılık tarıma göre ikinci derecede önem arz etmektedir. İlçe Tarım Müdürlüğümüzün kayıtlarına göre, ilçemizde 1162 adet küçükbaş,605 adet büyükbaş,2 adet tek tırnaklı,2.500 adet de kedi köpek bulunmaktadır.

	2012 Yılı	2013 Yılı
<b>Toplam Tarım Alanı</b>	6.329	6.329
<b>Tarla Alanı</b>	132	50
<b>Sebze Alanı</b>	441	476
<b>Süs Bitkileri</b>	424	424
<b>Nadas Alanı</b>	359	446
<b>Narenciye Alanı</b>	207	187
<b>Sera Alanı</b>	4732	4732
<b>Tarıma Elverişli Boş Arazi</b>	15	14
<b>Sulanabilen Tarım Alanı</b>	4630	4630

Tablo 19 Muratpaşa İlçesi Tarım Göstergeleri



### c. Sanayi Sektörü ve Sanayi Kuruluşları

İlçemizde sanayi sektörü genellikle narenciye tarımına dayalı olarak geliştirilmiştir. İlçemizde 261 adet gıda üretim işyerleri,3150 adet toplu tüketim yerleri,3130 adet gıda satış noktası,35 adet perakende balık satış noktası ve 150 adet de ruhsatlı yem bayii bulunmaktadır.

### **III. GÜÇLÜ YÖNLER-ZAYIF YÖNLER-FIRSATLAR-TEHDİTLER (GZFT ANALİZİ)**

Devlet Planlama Teşkilatı tarafından hazırlanan “Kamu İdareleri için Stratejik Planlama Kılavuzu’nda, Güçlü Yönler, Zayıf Yönler, Fırsatlar ve Tehditler Analizi (GZFT) kuruluşun kendisinin ve kuruluşu etkileyen koşulların sistematik olarak incelendiği bir yöntem olarak tanımlanmıştır. Bu kapsamda, kuruluşun güçlü ve zayıf yönleri ile kuruluş dışında oluşabilecek fırsatlar ve tehditler belirlenmekte, bu analiz stratejik planlama sürecinin diğer aşamalarına da temel teşkil etmektedir.

GZFT Analizi, mevcut durum analizi kapsamında yapılmakta olup, kuruluş içi analiz ve çevre analizinde kullanılabilecek temel yöntemlerden birisidir. Bu analizde kullanılan tanımlar aşağıdadır.

Güçlü yönler, kuruluşun amaçlarına ulaşması için yararlanılabileceği olumlu hususlardır. Zayıf yönler ise kuruluşun başarılı olmasına engel teşkil edebilecek eksiklikler, diğer bir ifadeyle, aşılması gereken olumsuz hususlardır. Belirlenecek güçlü yönler kuruluşun hedeflerine, zayıf yönler ise kuruluşun alacağı tedbirlere ışık tutacaktır.

Fırsatlar, kuruluşun kontrolü dışında gerçekleşen ve kuruluşa avantaj sağlaması muhtemel olan etkenler ya da durumlardır. Tehditler ise, kuruluşun kontrolü dışında gerçekleşen, olumsuz etkilerinin engellenmesi veya sınırlandırılması gereken unsurlardır.

Stratejik Planın önemli bir unsuru olan GZFT Analizi, paydaş anket sonuçlarından, kurum çalışanlarının görüşlerinden, Şehzadeler ile ilgili hazırlanan araştırma ve raporların incelenerek değerlendirilmesi sonrasında ortaya çıkmıştır.

Bu kapsamda yapılan çalışmalar sonrasında ortaya çıkan GZFT verileri aşağıdadır. Bu veriler, amaç ve hedeflerin belirlenmesi, strateji ya da faaliyetlerin şekillenmesinde önemli ölçüde kullanılmıştır. Bu yöntemle hazırlanan Plan, katılımcı bir yapıya kavuşmuş, sorunların tespitinde ve çözümlerin üretilmesinde kalıcı bir çalışma olarak ortaya konulmuştur.

	POZİTİF	NEGATİF
<b>İÇ ETKENLER</b>	<b>S</b> <b>GÜÇLÜ YANLAR</b> <ul style="list-style-type: none"><li>• Sosyal belediyecilik anlayışı ve buna yönelik hizmetler,</li><li>• Sağlık hizmetlerine yönelik belediye faaliyetleri,</li><li>• Belediye olarak kültürel faaliyetlere önem verilmesi,</li><li>• Kurulu ve düzenli bir altyapının bulunması,</li><li>• Vatandaş odaklı ve değişime açık bir kurum olması,</li><li>• Yeşil alanların çokluğu,</li><li>• Teknolojik altyapının güçlü olması</li><li>• Gelirlerde yıllar itibariyle yaşanan artış.</li></ul>	<b>W</b> <b>ZAYIF YANLAR</b> <ul style="list-style-type: none"><li>• Uluslararası hibe ve destek fonlarından yeterince yararlanılmaması,</li><li>• Birimler arası personel dağılımının dengesizliği ve personel hareketliliğinin fazla olması,</li><li>• Birimler arası iletişim ve eşgüdüm eksikliği,</li><li>• Hizmet içi eğitimlerde eksiklikler,</li><li>• Performans değerlendirme ve ödüllendirme sisteminin olmaması,</li><li>• Kentlilik kimliğinin ve aidiyet duygusunun yeterince geliştirilememiş olması,</li><li>• Kıyılarda tesis yetersizlikleri,</li><li>• İç kontrol ve ön mali kontrol sisteminin kurumca benimsenmemiş olması,</li><li>• Personel görev tanımlarının olmaması,</li><li>• Personelin eğitim düzeyinin düşük olması,</li></ul>

<b>DIŞ ETKENLER</b>	<p style="text-align: center;"><b>O</b></p> <p style="text-align: center;"><b>FIRSATLAR</b></p> <ul style="list-style-type: none"><li>• İlçenin eğitim seviyesinin ve okullaşma oranının yüksek olması,</li><li>• Turizm potansiyeli ve ilçemizin deniz kıyısında bulunması,</li><li>• Yeni gelir yaratma imkânları,</li><li>• Doğal, tarihi ve kültürel değerlerin çokluğu,</li><li>• Sosyo-kültürel ve kozmopolit zenginlik,</li><li>• Ulaşım imkânlarının gelişmişliği,</li><li>• Denizin temiz olması.</li></ul>	<p style="text-align: center;"><b>T</b></p> <p style="text-align: center;"><b>TEHDİTLER</b></p> <ul style="list-style-type: none"><li>• Artan göç ve neden olduğu kaçak/çarpık kentleşme,</li><li>• Tarım alanlarının yerleşime açılması,</li><li>• Yaz döneminde artan nüfusun neden olduğu aksaklıklar,</li><li>• Okul sayısının yetersiz olması</li><li>• İskân problemleri,</li><li>• Genişleyen sınırlar nedeni ile hizmet ağının genişlemesinin getirdiği yük,</li><li>• Toplu taşıma ve alternatif ulaşım sistemlerinin yetersizliği.</li></ul>
---------------------	--	--

## IV. MURATPAŞA BELEDİYESİ KURUMSAL YAPI

### 1. KURUMSAL GELİŞİM

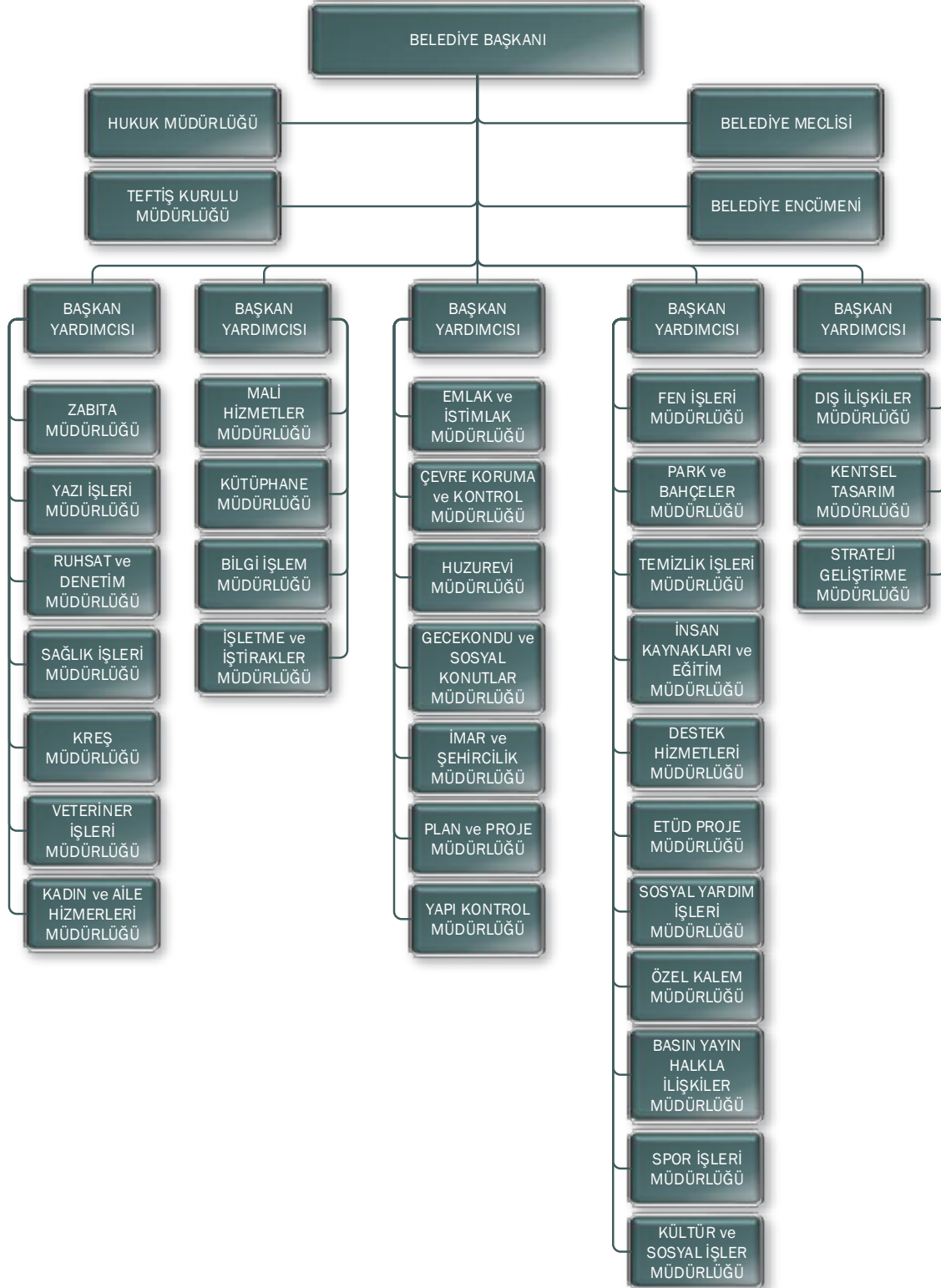
Bakanlar Kurulu'nca hazırlanan 504 sayılı Kanun Hükmünde Kararname ile 2 Eylül 1993 tarihinde 7 ilde Büyükşehir Belediyesi kurulması kararlaştırıldı. Bu Kanun Hükmünde Kararname ile Antalya, Büyükşehir Belediyesi statüsüne kavuştu. Antalya'nın Büyükşehir Belediyesi'sinin statüsüne geçmesi ile birlikte, Muratpaşa Belediyesi Alt Kademe Belediyesi olarak kuruldu. 22 Mart 2008 tarih ve 26824 sayılı mükerrer Resmi Gazete'de yayımlanarak yürürlüğe giren 5747 sayılı Büyükşehir Belediye sınırları içerisinde ilçe kurulması ve bazı kanunlarda değişiklik yapılması hakkında kanun ile Antalya ili sınırları içerisinde merkez ilçe niteliği taşıyan 5 yeni ilçe kuruldu. Bu kanun ile birlikte Muratpaşa Belediyesi ilçe belediye konumuna geldi.

27 Mart 1994 yılında yapılan yerel seçimle Mehmet MANAVOĞLU, Muratpaşa Belediyesi'nin ilk Başkanı oldu.

1999 - 2014 tarihleri arasında Makine Mühendisi Süleyman EVCİLMEN 3 dönem Muratpaşa Belediye Başkanı olarak görev yaptı.

2014 yılı Mart ayında yapılan yerel seçimler sonucu Av. Ümit UYSAL, Muratpaşa Belediye Başkanı seçilmiş ve halen bu görevi sürdürmektedir.

**MURATPAŞA BELEDİYESİ  
ORGANİZASYON  
ŞEMASI**



## 2. İNSAN KAYNAKLARI

MURATPAŞA BELEDİYE BAŞKANLIĞI İÇİN ÖNGÖRÜLEN KADRO SAYISI	
MEMUR KADRO TOPLAMI	729
SÜREKLİ İŞÇİ KADRO TOPLAMI	365
TOPLAM	1094

Tablo 20 Muratpaşa Belediyesi İçin Öngörülen Kadro Sayısı

MURATPAŞA BELEDİYE BAŞKANLIĞI PERSONEL DAĞILIMI					
YIL	MEMUR	SÖZLEŞMELİ	İŞÇİ	VEKİL MEMUR	TOPLAM
2010	155	54	407	-	616
2011	174	73	384	-	631
2012	191	81	354	-	626
2013	341	11	342	-	694
2014 (27/05/2014 Tarihi İtibari ile)	360	16	335	-	711

Tablo 21 Muratpaşa Belediye Yıllar İtibariyle Personel Sayıları

MURATPAŞA BELEDİYESİ NORM KADROLARIN SINIF OLARAK DAĞILIMI	
GENEL İDARE HİZMETLERİ SINIFI	370
SAĞLIK HİZMETLERİ SINIFI	26
YARDIMCI HİZMETLERİ SINIFI	22
AVUKATLIK HİZMETLERİ SINIFI	8
TEKNİK HİZMETLERİ SINIFI	121

Tablo 22 Muratpaşa Belediyesi Mevcut Kadronun Hizmet Sınıflarına Göre Dağılımı

MURATPAŞA BELEDİYE PERSONELİNİN EĞİTİM DÜZEYİNE GÖRE DAĞILIMI								
	MEMUR		İŞÇİ		SÖZLEŞMELİ		TOPLAM	
	SAYI	ORAN (%)	SAYI	ORAN (%)	SAYI	ORAN (%)	SAYI	ORAN (%)
İLKOKUL	2	0,6	126	37,6	-	-	128	18
ORTAOKUL	7	1,9	36	10,7	-	-	43	6
LİSE	106	29,4	111	33,1	-	-	217	30,5
2 YILLIK Y.O	67	18,6	20	6	8	50	95	13,4
4 YILLIK FAKÜLTE	163	45,3	38	11,3	7	43,8	208	29,3
LİSANSÜSTÜ	15	4,2	1	0,3	1	6,2	17	2,4
TOPLAM	360	100	335	100	16	100	711	100

Tablo 23 Muratpaşa Belediyesi Personellerin Eğitim Durumları

MURATPAŞA BELEDİYESİ MEVCUT KADRO DAĞLIMI

ÜNVANLAR	DOLU	BOŞ	TOPLAM	ÜNVANLAR	DOLU	BOŞ	TOPLAM
BAŞKAN YARDIMCISI	2	3	5	MÜDÜR	-	-	-
ÖZEL KALEM MÜD.	-	1	1	Sağlık Personeli	20	6	26
DESTEK HİZMETLERİ MÜD.	1	-	1	Sağlık Personeli	-	-	-
İNSAN KAYNAKLARI VE EĞT.MÜD.	1	-	1	Yardımcı Hizmet Personeli	2	20	22
KÜTÜPHANE MÜD.	1	-	1	Zabıta Müdür Yard.	-	-	-
BİLGİ İŞLEM MÜD.	1	-	1	Zabıta Amiri	-	11	11
YAZI İŞLERİ MÜD.	1	-	1	Zabıta Baş Komiseri	2	-	2
TEFTİŞ HEYETİ MÜD.	-	1	1	Zabıta Komiseri	-	22	22
HUKUK İŞLERİ MÜD.	1	-	1	Zabıta Komiser Yard.	-	-	-
ÇEVRE KORUMA VE KONTROL MÜD.	1	-	1	Zabıta Memuru	92	52	144
EMLAK VE İSTİMLAK MÜD.	1	-	1	Zabıta Memuru	-	-	-
ETÜD VE PROJE MÜD.	1	-	1	İç Denetçi	-	3	3
FEN İŞLERİ MÜD.	1	-	1	Uzman	2	8	10
İMAR VE ŞEHİRCİLİK MÜD.	1	-	1	Şef	22	14	36
İŞLETME VE İŞTİRAKLER MÜD.	1	-	1	Şef	-	-	-
KÜLTÜR VE SOSYAL İŞLER MÜD.	1	-	1	Avukat	7	3	10
MALİ HİZMETLER MÜD.	1	-	1	Mali Hizmetler Uzmanı	-	10	10
PARK VE BAHÇELER MÜD.	1	-	1	Mali Hizmetler Uzman Yard.	1	4	5
PLAN VE PROJE MÜD.	1	-	1	İdari Personel	107	103	210
SAĞLIK İŞLERİ MÜD.	-	1	1	İdari Personel	-	-	-
SOSYAL YARDIM İŞLERİ MÜD.	1	-	1	Teknik Personel	109	33	142



TEMİZLİK İŞLERİ MÜD.	1	-	1	Teknik Personel	-	-	-
VETERİNER İŞLERİ MÜD.	1	-	1	Müfettiş Yard.	-	3	3
YAPI KONTROL MÜD.	1	-	1	Müfettiş	1	8	9
ZABITA MÜD.	-	1	1	TOPLAM	391	337	728
KENTSEL TASARIM MÜD.	-	1	1				
DIŞ İLİŞKİLER MÜD.	-	1	1				
HUZUREVİ MÜD.	1	-	1				
KREŞ MÜD.	-	1	1				
BASIN, YAYIN VE HALKLA İLİŞKİLER MÜD.	-	1	1				
STRATEJİ GELİŞTİRME MÜD.	1	-	1				
GECEKONU VE SOSYAL KONTUMLAR MÜD.	-	1	1				
RUHSAT VE DENETİM MÜD.	-	1	1				
KADIN VE AİLE HİZMETLERİ MÜD.	-	1	1				
SPOR İŞLERİ MÜD.	1	-	1				

Tablo 24 Muratpaşa Belediyesi Personelin Birimler Bazında Dağılımı

PERSONELE YILLIK HİZMET İÇİ EĞİTİM VERİLME HEDEFİ %)	MEVCUT DURUM (2013 HEDEFİ %)	2014 HEDEFİ (%)	2019 HEDEFİ (%)
	80	85	95

Tablo 25 Muratpaşa Belediyesi Hizmet İçi Eğitim Hedefi

### 3. MALİ YAPI

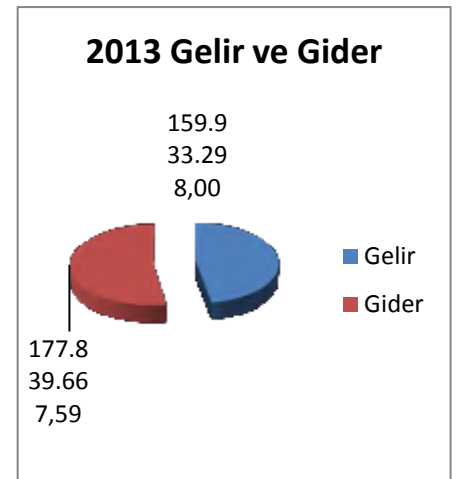
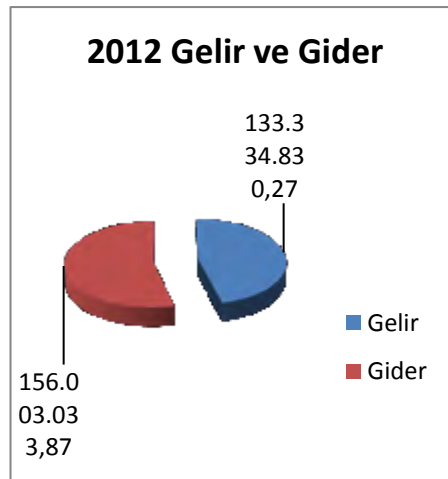
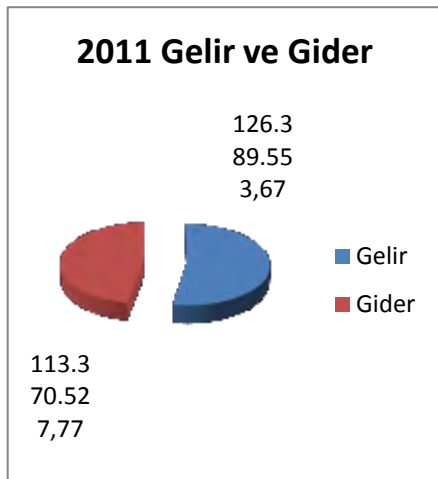
Muratpaşa Belediyesi'nin Gelir ve Gider gerçekleştirmeleri (2011 – 2012 - 2013 dönemi için) aşağıda verilmektedir.

GELİR	BÜTÇE İLE TAHMİN EDİLEN	2013 YILI GERÇEKLEŞEN	GERÇEKLEŞME %
2011	165.000.000,00	126.111.367,29	76,43
2012	175.000.000,00	132.834.314,86	75,91
2013	255.000.000,00	157.080.608,79	61,60

Tablo 26 2011-2013 Yılları Gelir Bütçesi Gerçekleşmeleri

GİDER	BÜTÇE İLE TAHMİN EDİLEN	2013 YILI GERÇEKLEŞEN	GERÇEKLEŞME %
2011	165.000.000,00	113.370.527,77	68,71
2012	175.000.000,00	156.003.033,87	89,14
2013	255.000.000,00	177.839.667,59	69,74

Tablo 27 2011-2013 Yılları Gider Bütçesi Gerçekleşmeleri

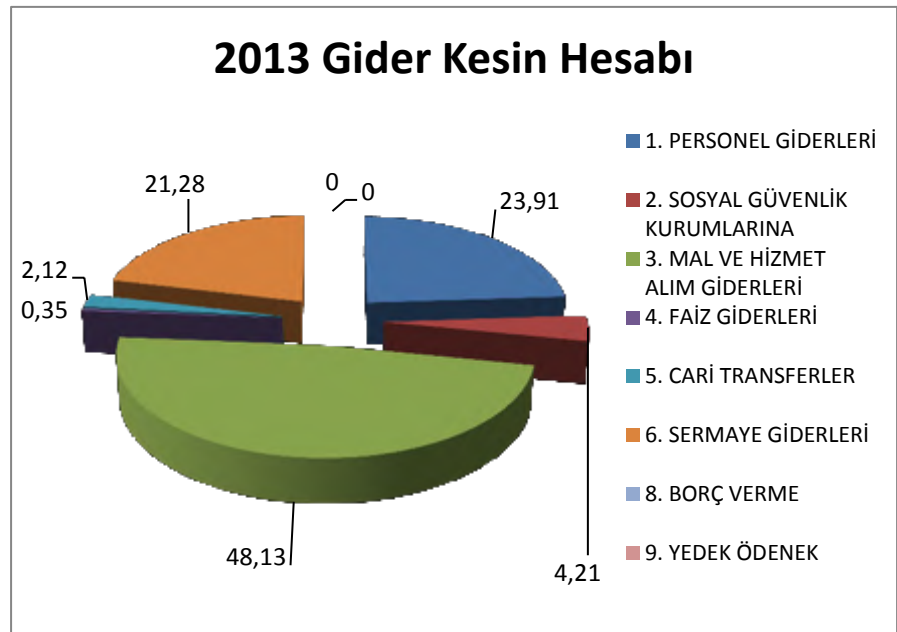


**Muratpaşa Belediye Başkanlığı Gelir Tablosu**

KESİN HESAP BİLGİLERİ (NET TAHSİLAT)			
GELİR TÜRÜ	2011	2012	2013
1. VERGİ GELİRLERİ	56.876.791,80	58.352.944,31	61.611.520,01
3. TEŞEBBÜS VE MÜLKİYET GELİRLERİ	2.262.425,77	2.760.430,75	2.066.384,55
4. ALINAN BAĞIŞ VE YARD. İLE ÖZEL GELİRLER	363.799,82	104.596,56	28.500,00
5. DİĞER GELİRLER	64.755.113,23	69.692.430,93	82.361.549,60
6. SERMAYE GELİRLERİ	1.853.236,67	1.923.912,31	11.012.654,63
<b>TOPLAM</b>	<b>126.111.367,29</b>	<b>132.834.314,86</b>	<b>157.080.608,79</b>

Tablo 28 Muratpaşa Belediyesi 2011-2013 Gelirlerin Dağılımı

Belediye harcamalarının 2013 döneminde %21,28'i sermaye giderlerine, %48,13'ü ise mal ve hizmet alımlarına gitmiştir. Personel giderlerinin toplam giderler içindeki payı %23,91'ler düzeyinde gerçekleşmiştir.



**Muratpaşa Belediye Başkanlığı Gider Tablosu**

GİDER TÜRÜ	2011	2012	2013
1. PERSONEL GİDERLERİ	30.307.569,54	38.367.881,58	42.527.863,07
2. SOSYAL GÜVENLİK KURUMLARINA	5.402.631,42	6.178.028,10	7.479.083,79
3. MAL VE HİZMET ALIM GİDERLERİ	58.442.047,40	78.907.416,44	85.595.104,83
4. FAİZ GİDERLERİ	0,00	0,00	616.598,95
5. CARİ TRANSFERLER	3.537.534,89	3.004.055,95	3.778.054,61
6. SERMAYE GİDERLERİ	15.680.744,52	29.545.651,80	37.842.962,34
8. BORÇ VERME	0,00	0,00	0,00
9. YEDEK ÖDENEK	0,00	0,00	0,00
<b>TOPLAM</b>	<b>113.370.527,77</b>	<b>156.003.033,87</b>	<b>177.839.667,59</b>

Tablo 29 Muratpaşa Belediyesi 2011-2013 Giderlerin Dağılımı

#### 4. FİZİKSEL YAPI

Muratpaşa Belediyesi'nin fiziksel altyapısı, araçları ve binaları kapsayacak şekilde iki ana başlık altında incelenmiştir.

##### a) Araçlar

Muratpaşa Belediyesi araçlarına ilişkin inceleme kapsamında, mevcut araçlar ve araç tedarikinde kullanılan yöntemler açıklanmıştır.

Araç Cinsi	Araç Yaş Grubu			Toplam
	0-5 Yaş	6-10 Yaş	11 + Yaş	
<b><i>Yol Yapım-Bakım-Yıkama Araçları ve İş Makineleri</i></b>				
Arazöz		2	6	8
Asfalt Beton Kesme Makinesi	2	1		3
Asfalt Distribütörü		1		1
Asfalt Kompaktörü	2	4		6
Asfalt silindiri	1	1	2	4
Asfalt yama silindiri		2		2
Silindir Römork		2		2
Beton Sıkıştırma			2	2
Dozer			3	3
Ekskavatör	1	1	1	3
Finisher	1		1	2
Forklift		2		2
Greyder		2	2	4
Kepçe (Hidromek)	2			2
Loader			2	2
Kompresör			2	2
Asfalt Yama Robotu		1		1
Tır çekici	1		1	2
Çim Biçme Motoru	47			47
Çit Budama Makinesi	5	2		7
Motorlu Tırpan	13	5		18
Ağaç Motoru	1	3		4
Dorse	1	1		2
Vinç		1		1
Yol çizgi çizme aracı	1			1
Bekoloder	2	4		6
Mini Kepçe	1	3		4
<b><i>Kamyon ve Kamyonetler</i></b>				
Sıkıştırılmalı Çöp Kamyonu			1	1

Hidrolik Sıkıştırılmalı Çöp Kamyonu (7m3)	1			1
Hidrolik Sıkıştırılmalı Çöp Kamyonu (8m3)	6			6
Hidrolik Sıkıştırılmalı Çöp Kamyonu (13m3)	12			12
Hidrolik Sıkıştırılmalı Çöp Kamyonu (18m3)	10			10
Hidroliift (Büyük Kazan Aracı)	2			2
Mini Yol Süpürme Aracı	1			1
Kamyon damperli	5	5	23	33
Kamyon kapalı sac			1	1
Kamyon sepetli		1		1
Kamyonet			2	2
Kamyonet (Çift Kabin)	12		4	16
Kamyonet (Panelvan)	8			8
Tanker akaryakıt	1		1	2
Tanker su			3	3
Arazöz (Su)			1	1
Küçük Kamyon	1			1
Kamyonet (Açık Kasalı)	4			4
Kamyon (Mini Damperli)	2			2
Yol Süpürme Aracı	2		1	3

Tablo 30 Muratpaşa Belediyesi Yol Yapım-Bakım-Yıkama Araçları ve İş Makineleri, Kamyon-Kamyonet Listesi

Araç Cinsi	Araç Yaş Grubu			Toplam
	0-5 Yaş	6-10 Yaş	11 + Yaş	
Kombi Araç				
Arazi binek oto (PICK UP)	8			8
Binek Otomobil	29		10	39
Çift Kabin (Pick-up)	28	1	6	35
Mobilet	5		3	8

Tablo 31 Muratpaşa Belediyesi Binek Araç Listesi

Araç Cinsi	Araç Yaş Grubu			Toplam
	0-5 Yaş	6-10 Yaş	11 + Yaş	
Otobüs	1		3	4
Minibüs	3		3	6
Midibüs			1	1

Tablo 32 Muratpaşa Belediyesi Otobüs Minibüs Listesi

Araç Cinsi	Araç Yaş Grubu			Toplam
	0-5 Yaş	6-10 Yaş	11 + Yaş	
Traktör	2	1	3	6
Traktör Römorku	2		1	3
Çim Biçme Traktörü	5	4		9
Konteyner Yıkama	2			2

Tablo 33 Muratpaşa Belediyesi Traktör Listesi

Araç Cinsi	Araç Yaş Grubu			Toplam
	0-5 Yaş	6-10 Yaş	11 + Yaş	
Cenaze Tasıma Aracı	1			1

Tablo 34 Muratpaşa Belediyesi Cenaze Taşıma Aracı Listesi

Araç Cinsi	Araç Yaş Grubu			Toplam
	0-5 Yaş	6-10 Yaş	11 + Yaş	
Laboratuvar ve Cihazları		1		1
Biyokimya Oto Analizatörü		1		1
Kan Sayım Cihazı		1		1
Hormon sayım Cihazı		1		1
Na-K+Cl cihazı		1		1
İdrar sribi okuyucu		1		1
Mikroskop		1		1
Distile su cihazı		1		1
Santrifüj	1			1
Seroloji Cihazı	1			1
Tıbbi Atık Cihazı		1		1
Kızartma Yağ Ölçüm cihazı		1		1
Gürültü Ölçüm Cihazı		2		2

Tablo 35 Muratpaşa Belediyesi Sağlık Hizmetleri Malzeme Listesi

Muratpaşa Belediyesi araç ihtiyacını iki yolla karşılamaktadır. Bunlardan ilki, hizmet alımı ihalesi yoluyla kiralama yapılması, ikincisi ise satınalma şeklindedir. Kullanılacak araçların özellikleri, ihtiyaca uygun piyasa araştırması yapılarak belirlenmekte ve ihale şartnamesinde bunlar ayrıntılı olarak açıklanmaktadır.

Yukarıda yer alan Tablolarda yer alan araçların tamamı, Muratpaşa Belediyesi'nin envanterine kayıtlı olup, aktifleri arasında yer almaktadır.

**b) Bina ve Tesisler**

Kapalı Alan (m2)	Adet	FİZİKSEL YAPI
30.657,81	101	HİZMET BİNASI
2.018	1	KÜLTÜR TESİSLERİ (Kültürel Merkez)
1.160	8	SOSYAL TESİSLER (Değirmenler-Nikâh Salonu-Kahvehaneler- Giritli Evi)
3.475,81	6	TOPLUM MERKEZLERİ
40.265	8	SPOR TESİSLERİ
5.163	9	KAPALI SEMT PAZARLARI
2.616,79	66	DÜKKÂN ve İŞYERLERİ
6.628,42	67	KAMU KONUTLARI-LOJMAN
3.256,08	7	OTOPARK

*Tablo 36 Muratpaşa Belediyesi'ne Ait Bina ve Tesisler*

Yürütülen hizmetlerin çeşitliliği ve hizmetlerin geniş bir alanda yaygın bir şekilde yürütülmesinin zorunluluğu, bina ihtiyacını belirleyen en önemli etken olarak nitelenebilir. Zabıta, Park-Bahçe, Kütüphane ve Tiyatro, Fen İşleri, Temizlik, Veterinerlik gibi hizmetlerin kendine has özellikleri dolayısıyla, bu tür hizmetleri yürüten birimler ana hizmet binalarının dışında da örgütlenmiştir. Hizmetlerin gerektirdiği bina ihtiyacı karşılanırken Satın-Alma, Bina Yapımı ve Bina Kiralama olmak üzere üç farklı yöntem kullanılmaktadır.

c) Arsalar

Alan (m2)	Adet	FİZİKSEL YAPI
45.100,00	15	KREŞ ALANI
309.528,00	117	EĞİTİM ALANI (İlk-Orta-Lise)
39.590,86	21	SAĞLIK ALANI (Sağlık Ocağı ve Dispanser)
20.032,47	10	KÜLTÜR TESİS ALANI (Kütüphane Alanı)
516.118,39	239	SOSYAL TESİS ALANI (Sosyal Tesis Alanı-Çay Bahçesi-S.Spor Sahası-Oyun Alanı-Mesire Alanı-Meydan)
169.680,06	198	KAMU ALANI (Resmi Kurum Alanı-P.T.T.-Karakol-Cami-TEK-Trafo-Terminal-Belediye Hizmet Binası)
894.634,54	1585	KONUT ALANI
37.181,57	73	TİCARİ ALAN
3.147,43	3	TURİSTİK TESİS ALANI
63.825,38	36	PAZAR YERİ ALANI
2.992,30	20	SİT ALANI (Kale Duvarı-Sur-Çeşme)
1.868.821,12	1072	DİĞER (Park ve Yeşil Alan (Dop) Yollar)

Tablo 37 Muratpaşa Belediyesi'ne Ait Arsalar



## V. PAYDAŞ ANALİZİ

Stratejik Planın temel unsurlarından olan katılımıcılığın arttırılması, Belediyenin etkileşim içinde olduğu tarafların görüşlerinin alınmasına bağlı olduğu için paydaşların belirlenmesi ve paydaş görüşlerinin stratejik plan çalışmalarında değerlendirilmesi oldukça önemsenmiştir.

Paydaşlarla yürütülecek bu çalışmalar, stratejik planın sahiplenilmesini sağlayacak ve uygulama şansını arttıracaktır. Diğer yandan, verdiğimiz kamu hizmetlerinin yararlanıcı ihtiyaçları doğrultusunda şekillendirilebilmesi için yararlanıcıların taleplerinin bilinmesi gerekir. Bu nedenle durum analizi kapsamında paydaş analizinin yapılması çok önemlidir.

Stratejik Planlamaya ilişkin Kılavuzda paydaşlar, kuruluşun ürün ve hizmetleri ile ilgisi olan, kuruluştan doğrudan veya dolaylı, olumlu ya da olumsuz yönde etkilenen veya kuruluşu etkileyen kişi, grup veya kurumlar şeklinde tanımlanmıştır. Paydaşlar, iç ve dış paydaşlar ile yararlanıcılar/müşteriler olarak sınıflandırılmaktadır;

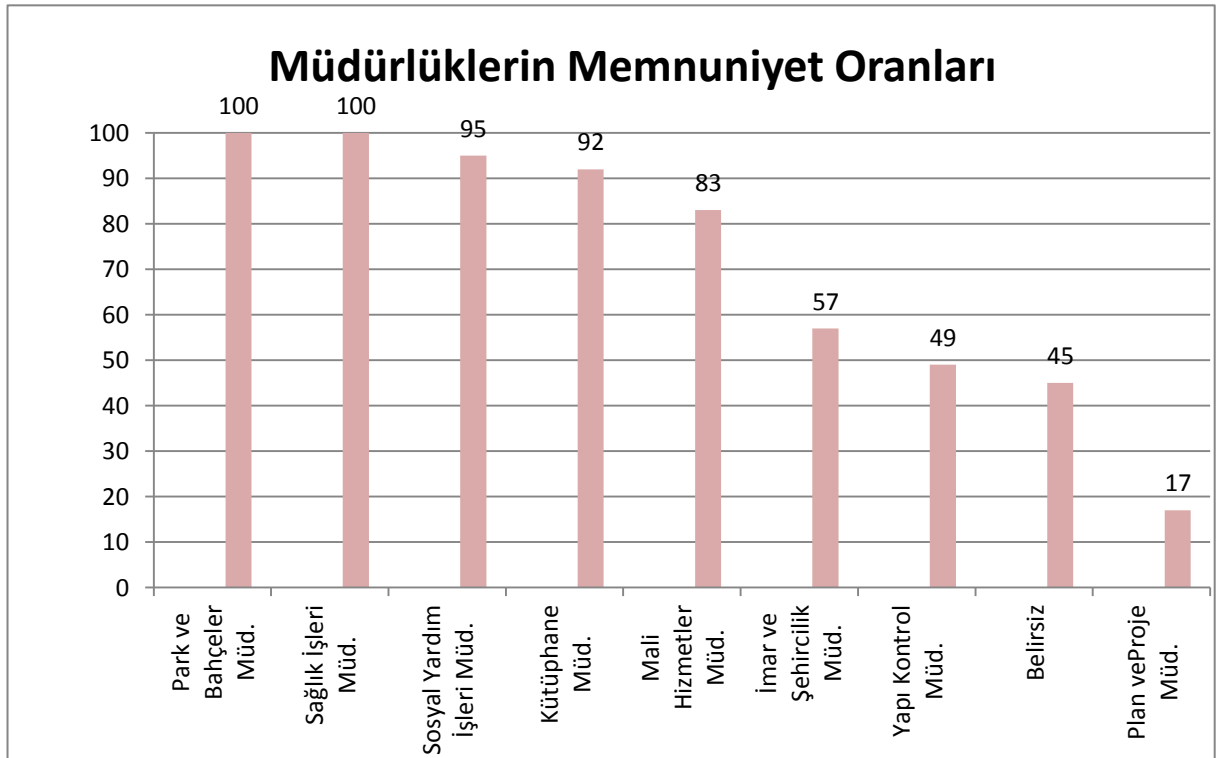
**İç Paydaşlar:** Kuruluştan etkilenen veya kuruluşu etkileyen kuruluş içindeki kişi, grup veya (varsa) ilgili/bağlı kuruluşlardır. Kuruluşun çalışanları, yöneticileri ve kuruluşun bağlı olduğu bakan, iç paydaşlara örnek olarak verilebilir.

**Dış Paydaşlar:** Kuruluştan etkilenen veya kuruluşu etkileyen kuruluş dışındaki kişi, grup veya kurumlardır. Kuruluş faaliyetleriyle ilişkisi olan diğer kamu ve özel sektör kuruluşları, kuruluşa girdi sağlayanlar, sendikalar, ilgili sektör birlikleri dış paydaşlara örnek olarak verilebilir.

a. Vatandaş Memnuniyeti Anketi Sonuçları

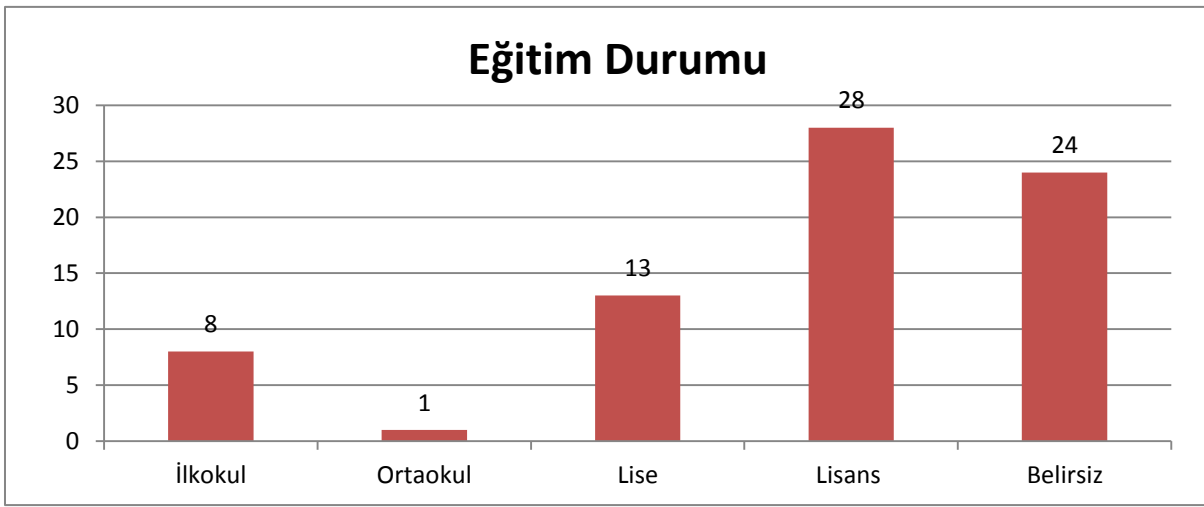
Antalya Muratpaşa Belediyesi				
Vatandaş Memnuniyet Anketi Değerlendirme Raporu				
Anketlerin Müdürlüklere Göre Dağılımı ve Memnuniyet Oranları				
Müdürlük Adı	Sayı	% Dağılım	Puan	% Oran
Belirsiz	14	19	76	45
Kütüphane Müdürlüğü	33	45	363	92
İmar ve Şehircilik Müdürlüğü	11	15	75	57
Sosyal Yardım İşleri Müdürlüğü	5	7	57	95
Mali Hizmetler Müdürlüğü	2	3	20	83
Yapı Kontrol Müdürlüğü	6	8	35	49
Plan ve Proje Müdürlüğü	1	1	2	17
Park ve Bahçeler Müdürlüğü	1	1	12	100
Sağlık İşleri Müdürlüğü	1	1	12	100
<b>Toplam</b>	<b>74</b>	<b>100</b>	<b>652</b>	<b>73</b>

Tablo 38 Vatandaş Anketi Birimlerden Memnuniyet Oranları



	18 - 30	31 - 40	41 - 50	51 - 60	61 - 80	Belirsiz	Toplam
<b>Sayı</b>	12	11	11	11	2	27	74
<b>%</b>	0,16	0,15	0,15	0,15	0,03	0,36	1

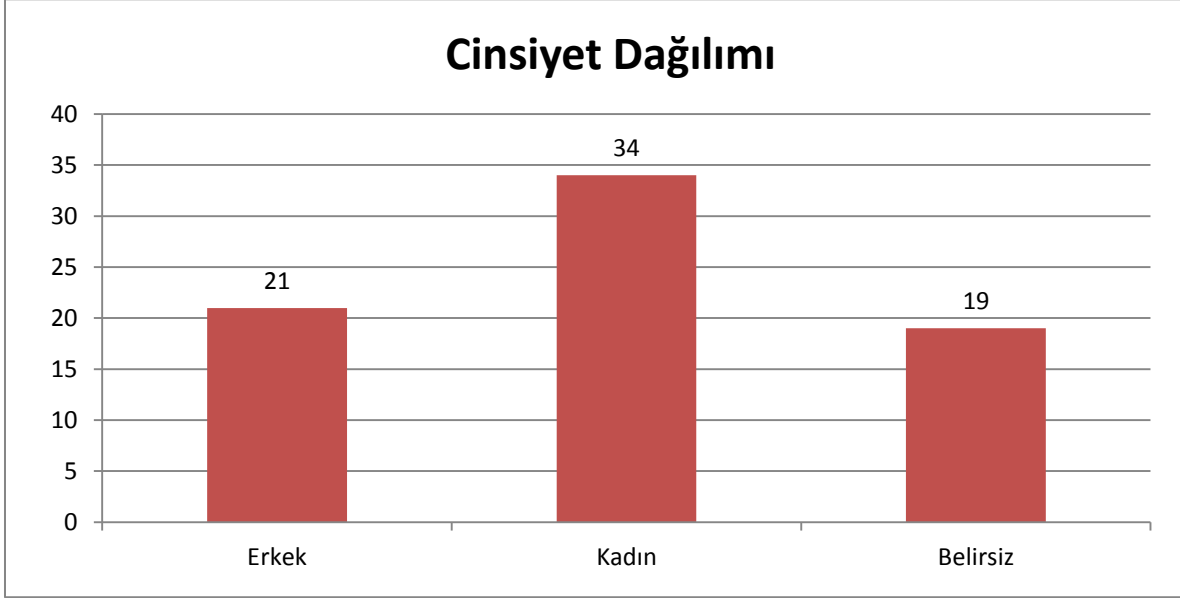
Tablo 39 Ankete Katılanların Yaş Dağılımı



	İlkokul	Ortaokul	Lise	Lisans	Belirsiz	Toplam
<b>Sayı</b>	8	1	13	28	24	74
<b>%</b>	0,11	0,01	0,18	0,38	0,32	1

Tablo 40 Ankete Katılanların Eğitim Durumu

	Erkek	Kadın	Belirsiz	Toplam
Sayı	21	34	19	74
%	0,28	0,46	0,26	1



Tablo 41 Ankete Katılanların Cinsiyet Dağılımı

### VATANDAŞ MEMNUNİYET ANKETİNDE SORULAN SORULAR VE MEMNUNİYET ORANLARI

5 - Belediyemiz tarafından yapılan çöp toplama, cadde ve sokak temizliği hizmetinden memnun musunuz?

Anket sayısı	70	Memnuniyet Oranı	0,67
--------------	----	------------------	------

6 - Belediyemiz tarafından yapılan geri dönüşüm (ambalaj atıkları, bitkisel atık yağlar, atık piller, elektrikli ve elektronik atıklar vb. ) hizmetlerinden memnun musunuz?

Anket sayısı	72	Memnuniyet Oranı	0,69
--------------	----	------------------	------

7 - Belediyemiz tarafından yapılan park ve yeşil alan uygulamalarından memnun musunuz?

Anket sayısı	72	Memnuniyet Oranı	0,75
--------------	----	------------------	------

8 - Belediyemiz tarafından yapılan zabıta hizmetlerinden memnun musunuz?

Anket sayısı	68	Memnuniyet Oranı	0,67
--------------	----	------------------	------

9 - Belediyemiz tarafından yapılan yol, asfalt ve kaldırım hizmetlerinden memnun musunuz?

Anket sayısı	71	Memnuniyet Oranı	0,63
--------------	----	------------------	------

10 - Belediyemiz tarafından yapılan sosyal yardım hizmetlerinden (halkla ilişkiler, aşevi, huzurevi, kreş vb.) memnun musunuz?

Anket sayısı	70	Memnuniyet Oranı	0,72
--------------	----	------------------	------

11 - Belediyemiz tarafından yapılan kültür hizmetlerinden (meslek ve hobi kursları, sergi, konferans, konser vb.) memnun musunuz?

Anket sayısı	70	Memnuniyet Oranı	0,74
--------------	----	------------------	------

12 - Belediyemiz tarafından yapılan sağlık hizmetlerinden memnun musunuz?

Anket sayısı	67	Memnuniyet Oranı	0,66
--------------	----	------------------	------

13 - Belediyemiz tarafından yapılan veteriner hizmetlerinden memnun musunuz?

Anket sayısı	65	Memnuniyet Oranı	0,58
--------------	----	------------------	------

14 - Belediyemiz tarafından yapılan sporu destekleme hizmetlerinden (spor sahalarının kullanımı, spor kursları vb.) memnun musunuz?

Anket sayısı	69	Memnuniyet Oranı	0,78
--------------	----	------------------	------

15 - Belediyemiz tarafından yapılan İmar ve Şehircilik ( numarataj, iskân belgesi, yapı ruhsatı vb. ) hizmetlerinden memnun musunuz?

Anket sayısı	67	Memnuniyet Oranı	0,61
--------------	----	------------------	------

16 - Belediyemiz Mali Hizmetler Müdürlüğü'nce sunulan (beyan verme, vergi Ödeme vb.) hizmetlerden memnun musunuz?

Anket sayısı	67	Memnuniyet Oranı	0,71
--------------	----	------------------	------

Tablo 42 Vatandaş Memnuniyeti Anket Sonuçları

İlgili Birim	Sorulan sorular dışındaki görüş ve önerileriniz.
Park ve Bahçeler Müdürlüğü	Falez 2 ve 3 parklarında yürüyüş yeri genişletilmeli.
Destek Hizmetleri Müdürlüğü	Hizmet binası içi ısıtma ve soğutma iyileştirilmeli.
Destek Hizmetleri Müdürlüğü	Belediye hizmet binası içindeki mescidin halısı kokuyor, bu mescidin temizlenmesini ve halısının değiştirilmesini rica ediyoruz.
Temizlik İşleri Müdürlüğü	Parklarda temizlik yeterli değil, köpek dışkıları fazlalığı nedeniyle çocuklarımız oyun oynayamıyor.
Temizlik İşleri Müdürlüğü	Mahalle aralarındaki boş alanların ot temizliği çok vasat ve göze hoş görünmüyor.
Temizlik İşleri Müdürlüğü	Çöp toplama işi yaz aylarında arttırılmalı.
Fen İşleri Müdürlüğü	Kaldırımlar daha düzgün olmalı, iyileştirilmeli.
Fen İşleri Müdürlüğü	1988. sokakta derin bir delik var, çok tehlikeli, düzeltilmesi gerekiyor.
Fen İşleri Müdürlüğü	1448. sok yollar bozuk, asfalt dökülmeli, düzeltilmeli.
Fen İşleri Müdürlüğü	Yol tamiratları daha hızlı yapılmalı.
Kültür ve Sosyal İşler Müdürlüğü	Çocuklarla ilgili daha fazla kurs verilmeli.
Kültür ve Sosyal İşler Müdürlüğü	Emekliler kahvelerinde 60 yaş ve üzeri ihtiyarlara çay vermek üzere se-maver konulsun ve şeker verilsin. Teşekkürler.
Kültür ve Sosyal İşler Müdürlüğü	Türkan Saylan toplum merkezi kurs binası tuvaletleri çok bakımsız, çatı akıyor, rutubet oluyor, bu sorunların giderilmesini rica ediyoruz.
Kütüphane Müdürlüğü	Spor aktivitelerinden çok memnunum teşekkürler.
Kütüphane Müdürlüğü	Yetişkinler için oluşturulan ücretsiz tenis kursu için teşekkürler.
Kütüphane Müdürlüğü	Kış için spor salonları olsun istiyoruz, spor sahalarının genişletilmesini istiyoruz.
Yapı Kontrol Müdürlüğü	Personeli her zaman yerinde bulamıyoruz, hizmet daha hızlı olmalı.
Plan ve Proje Müdürlüğü	Çap servisindeki personel biraz daha güler yüzlü ve yapıcı olmalı.

Tablo 43 Vatandaş Memnuniyeti Anket Sonucu Vatandaş Görüş ve Önerileri

<b>PAYDAŞLARIMIZ</b>
1. İLÇE TARIM VE HAYVANCILIK MÜDÜRLÜĞÜ
2. İL KÜLTÜR VE TURİZM MÜDÜRLÜĞÜ
3. TÜRKİYE İSTATİSTİK KURUMU BAŞKANLIĞI
4. ANTALYA VERGİ DAİRESİ BAŞKANLIĞI
5. İLÇE NÜFUS MÜDÜRLÜĞÜ
6. METEOROLOJİ GENEL MÜDÜRLÜĞÜ 4. BÖLGE MÜDÜRLÜĞÜ
7. İLÇE MİLLİ EĞİTİM MÜDÜRLÜĞÜ
8. ANTALYA TİCARET VE SANAYİ ODASI
9. ANTALYA BÜYÜKŞEHİR BELEDİYESİ
10. KONYAALTI BELEDİYESİ
11. KEPEZ BELEDİYESİ
12. DÖŞEMEALTI BELEDİYESİ
13. MURATPAŞA İLÇE SAĞLIK MÜDÜRLÜĞÜ
14. MURATPAŞA KAYMAKAMLIĞI
15. SİVİL TOPLUM KURULUŞLARI
16. GENÇLİK SPOR İL MÜDÜRLÜĞÜ
17. CLK AKDENİZ ELEKTRİK
18. ASAT
19. ANTALYA İL HALK KÜTÜPHANESİ
20. ORMAN MÜDÜRLÜĞÜ
21. VATANDASLARIMIZ

*Tablo 44 Muratpaşa Belediyesi Paydaş Listesi*

**b. Dış Paydaş Anketi Sonuçları****Muratpaşa Belediyesi'ni tanımlamak için aşağıdaki ifadelerden hangisi doğrudur?**

<b>Vatandaş odaklı, her türlü değişime açık bir hizmet kurumu</b>	85%
<b>Geleneksel ve bürokratik bir kurum</b>	15%

Muratpaşa Belediyesi'nin paydaşı olarak belirlenen kurumlarla yapılan ankete istinaden anket katılanların %85'i belediyemizi vatandaş odaklı, her türlü değişime açık bir kurum olarak görmektedir. Ankete katılanlara aşağıdaki sorular yöneltilmiş ve alınan cevapların yüzdelik dağılımları gösterilmiştir.

**Muratpaşa Belediyesi'nde aldığınız hizmetin hızını ve kalitesini değerlendirir misiniz?**

<b>Çok iyi</b>	13%
<b>İyi</b>	60%
<b>Normal</b>	20%
<b>İyileştirilmeli</b>	7%

**Size hizmet veren personelin nezaketi ve güler yüzünü nasıl buluyorsunuz?**

<b>Çok iyi</b>	29%
<b>İyi</b>	50%
<b>Normal</b>	14%
<b>İyileştirilmeli</b>	7%

**Talep, istek ve sorunlarınıza karşı personelin duyarlılık ve yeterliliğini değerlendirir misiniz?**

<b>Çok iyi</b>	27%
<b>İyi</b>	53%
<b>Normal</b>	7%
<b>İyileştirilmeli</b>	13%

**Belediyemiz tarafından çöp toplama, cadde ve sokak temizliği hizmetinden memnun musunuz?**

<b>Çok iyi</b>	25%
<b>İyi</b>	56%
<b>Normal</b>	0%
<b>İyileştirilmeli</b>	19%



**Belediyemiz tarafından yapılan geri dönüşüm (ambalaj atıkları, bitkisel atık yağlar, atık piller, elektrikli ve elektronik atıklar vb.) hizmetlerinden memnun musunuz?**

Çok iyi	20%
İyi	40%
Normal	7%
İyileştirilmeli	33%

**Belediyemiz tarafından yapılan park ve yeşil alan uygulamalarından memnun musunuz?**

Çok iyi	53%
İyi	27%
Normal	13%
İyileştirilmeli	7%

**Belediyemiz tarafından zabıta hizmetlerinden memnun musunuz?**

Çok iyi	7%
İyi	33%
Normal	33%
İyileştirilmeli	27%

**Belediyemiz tarafından yapılan yol, asfalt ve kaldırım hizmetlerinden memnun musunuz?**

Çok iyi	13%
İyi	40%
Normal	27%
İyileştirilmeli	20%

**Belediyemiz tarafından yapılan sosyal yardım hizmetlerinden (halkla ilişkiler, aşevi, huzurevi, engelliler koordinasyon merkezi, kreş vb.) memnun musunuz?**

Çok iyi	13%
İyi	60%
Normal	20%
İyileştirilmeli	7%

**Belediyemiz tarafından yapılan kültür hizmetlerinden (meslek ve hobi kursları, sergi, konferans, konser vb.) memnun musunuz?**

Çok iyi	27%
İyi	47%
Normal	13%
İyileştirilmeli	13%

**Belediyemiz tarafından verilen sağlık hizmetlerinden memnun musunuz?**

Çok iyi	13%
İyi	47%
Normal	27%
İyileştirilmeli	13%

**Belediyemiz tarafından verilen veterinerlik hizmetlerinden memnun musunuz?**

Çok iyi	8%
İyi	46%
Normal	15%
İyileştirilmeli	31%

**Belediyemiz tarafından yapılan sporu destekleme hizmetlerinden (spor sahalarının kullanımı, spor kursları vb. memnun musunuz?)**

Çok iyi	40%
İyi	27%
Normal	13%
İyileştirilmeli	20%

**Belediyemiz tarafından imar ve şehircilik (numarataj, iskân belgesi, yapı ruhsatı vb.) hizmetlerinden memnun musunuz?**

Çok iyi	20%
İyi	40%
Normal	27%
İyileştirilmeli	13%

**Belediyemiz Mali Hizmetler Müdürlüğü'nce sunulan (beyan verme, vergi ödeme vb.) hizmetlerinden memnun musunuz?**

Çok iyi	27%
İyi	60%
Normal	7%
İyileştirilmeli	7%

**Belediyemiz ile ilgili bilgileri nereden temiz ediyorsunuz?**

İnternet sitesinden	59%
Medya kanalı ile	18%
Kurumda çalışan personel aracılığıyla	12%
Birimlerden hizmet alırken	12%

Muratpaşa Belediyesi ile ilgili kurumsal ilişki kapsamında sorunla karşılaştınız mı?	
Karşılaştım	7%
Karşılaşmadım	86%
Fikrim Yok	7%

Muratpaşa Belediyesi'nin sorunları çözme konusundaki başarısı nedir?	
Başarılı	50%
Başarısız	13%
Kısmen Başarılı	38%

Muratpaşa Belediyesi'nin birinci hizmet döneminde sunduğu hizmet ve faaliyetlere ilişkin olarak memnuniyetinizi ortaya koyacak şekilde aşağıdaki formu işaretleyiniz.					
	Çok Memnun	Memnun	Memnun Değil	Hiç Memnun Değil	Fikri Yok
Temizlik ve Çevre Koruma Hizmeti	30%	70%	0%	0%	0%
Halk Sağlığı	10%	70%	20%	0%	0%
Sosyal Yardımlar	0%	60%	10%	0%	30%
Üst yapı ve tesis yapım hizmetleri	0%	70%	20%	0%	10%
Park ve Dinlenme Alanları	60%	30%	10%	0%	0%
Düzenli ve Sağlıklı Yapılaşma	11%	44%	33%	0%	11%
Meslek ve Beceri Kazandırma Kursları	11%	67%	0%	0%	22%
Öğrencilere Yönelik Hizmetler	22%	33%	11%	11%	22%
Kültür Hizmetleri	44%	33%	11%	11%	0%
Sportif Faaliyetler	44%	33%	11%	11%	0%
Kontrol ve Denetim Hizmetleri	33%	44%	0%	11%	11%

<b>Muratpaşa Belediyesi'nin vatandaşlara sunduğu hizmet ve faaliyetlere ilişkin olarak en önemli ihtiyaç aşığıdaki hizmetlerin hangisidir?</b>	
<b>Temizlik ve Çevre Koruma</b>	
Çöplerin zamanında toplanması	30,8%
Çöp konteynerlerinin Yeterliliğı	0,0%
Çöp konteynerlerinin bakımı	15,4%
Sokak ve Cadde temizliğı	15,4%
Hava ve çevre kirliliğı	7,7%
Görsel kirlilik	15,4%
Cami ve okullara yönelik hizmet	15,4%
<b>Halk Sağığı</b>	
Sağık Taramaları	23,1%
Evde Muayene Hizmeti	30,8%
Belediye Poliklinik hizmeti	30,8%
Cenaze muayene ve Nakil Hizmeti	0,0%
Hasta Nakli ve Ambulans Hizmeti	0,0%
Sokak Hayvanlarının Kontrol Altına Alınması	7,7%
Sokak Hayvanlarına Yönelik Önleyici Faaliyetler (aşı vb.)	0,0%
Kurban Kesim Alanlarının Oluşturulması ve Hijyenin Sağılanması	7,7%
<b>Sosyal Yardımlar</b>	
Yoksul ve İhtiyaç Sahiplerine Yapılan Yardımlar	50,0%
Yaşlı, Muhtaç ve Engellilere Yönelik Faaliyetler	33,3%
Asker Aileleri, Dul ve Yetimlere Yapılan Yardımlar	16,7%
<b>Üst Yapı ve Tesis Yapım Hizmetleri</b>	
Yol Yapılması	7,7%
Asfalt Yapılması	0,0%
Kaldırım Yapılması	15,4%
Tretuvar ve Refüj Yapılması	0,0%
Menfez ve Kanal Yapılması	0,0%
Sokak ve Çevre Aydınlatması	23,1%
Otopark Yapımı	23,1%
Ortak Kullanım Bina Tesis(Kültür Merkezi, Kapalı Pazar, Semt Konağı vb.) Yatırımların Yeterliliğı ve Kullanıma Uygunluğu	30,8%
<b>Park ve Dinlenme Alanları</b>	
Yeni Park Yapılması	41,7%
Mevcut Parkların Bakım, Onarım ve Tadilatı	25,0%
Parkların Yeterliliğı	16,7%

Parkların Güvenliği	8,3%
Parkların Kullanım Kolaylığı	0,0%
Parkların Ulaşılabilirliği	0,0%
Ağaçlandırma ve Çiçek Dikimi	8,3%
<b>Düzenli ve Sağlıklı Yapılaşma</b>	
İmar planı çalışmaları, yeterliliği ve uygulaması	36,4%
Gecekondularla mücadele	36,4%
Yapı ruhsat, genel iskân ve yapı kullanma izin belgeleri hizmeti	18,2%
İmar çapı hizmeti	9,1%
<b>Meslek ve Beceri Kazandırma Kursları</b>	
Gerçekleştirilen eğitim konularının içeriği	20,0%
Eğitim veren kadronun yeterliliği	10,0%
Konulara ilişkin olarak ayrılan zaman ve mekân	30,0%
Kurları bitirenlerin iş bulma imkânı	40,0%
<b>Öğrencilere Yönelik Hizmetler</b>	
Kırtasiye, kitap vb. Yardımlar	25,0%
Seminer, konferans ve söyleşiler	16,7%
Okullara yapılan her türlü yardım faaliyetleri	16,7%
Çeşitli etkinlik ve faaliyetler düzenlenmesi	8,3%
Bilgi evleri çocuk kulübü ve kütüphaneler	33,3%
<b>Kültür ve Sosyal Hizmetler</b>	
Tiyatro etkinlikleri	41,7%
Koro çalışmaları ve konserler	8,3%
Sergiler	0,0%
Seminer, konferans ve söyleşi	16,7%
Festival ve şenlikler	25,0%
Sünnet ve düğün etkinlikleri	0,0%
Ramazan etkinlikleri	0,0%
Kitap, dergi, bülten, vb. yayınlar	8,3%
<b>Sportif Faaliyetler</b>	
Spor alanları yapılması	54,5%
Yaz ve kış spor okulları açılması	0,0%
Spor turnuvaları düzenlenmesi	18,2%
Amatör spora verilen destek	27,3%
<b>Kontrol ve Denetim Hizmeti</b>	
Kaldırım İşgal Durumu	45,5%

Çevre Koruma	18,2%
Gürültü kirliliği	0,0%
Görüntü kirliliği	9,1%
İşyeri ve seyyar satıcıların kontrolü	18,2%
Pazaryerleri kontrol ve güvenliği	9,1%
<b>Şehir Ekonomisi</b>	
İşsizlikle mücadele	25,0%
Ticaret ve alışveriş alanlarının yeterliliği ve ulaşılabilirliği	12,5%
Esnaf ve sanayici ile işbirliği	25,0%
Turizmin geliştirilmesine yönelik faaliyetler	37,5%

## MİSYON

Muratpaşa halkının yerel ve ortak ihtiyaçlarını karşılayarak yaşam kalitesini yükselten yenilikçi bir yerel yönetim kurumu olmaktır.

## VİZYON

Gelişimde ve değişimde öncü, çağdaş, katılımcı, şeffaf, yaşam kalitesi yüksek model bir belediye olmak

## TEMEL DEĞERLERİMİZ

- Hukuktan, yasalardan ve dürüstlükten ödün vermeden herkese adil hizmet sunmak
- Kamu kaynaklarını yerinde kullanmak
- Kamu haklarını korumada cesur ve kararlı olmak
- Karar alma, uygulama ve eylemlerde şeffaf ve açık olma
- Hizmette kalite, sürdürülebilirlik ve kalıcılığı hedeflemek
- Vatandaş – Belediye işbirliği ile katılımçılık sağlamak
- Diğer kurum, kuruluş ve sivil toplum kuruluşları ile koordinasyon içinde çalışmak.
- Faydası kent geneline yayılan projelere öncelik vermek
- Vatandaşın sorunlarına en kısa sürede çözüm bulmak
- Çevreye Duyarlılık.

## VI. AMAÇ VE HEDEFLER

Muratpaşa Belediyesi için hazırlanan 2015-2019 Stratejik Planında 5 amaç yer almaktadır. Bu amaçlar gelecek dönemde belediyemizin vatandaşa yerel hizmet sunumunda öncelikli hizmet sunacağı alanları ortaya koymakta ve tanımlamaktadır. 5 amaç altında 52 hedef bulunmaktadır. Hedefler, nihai amacı sağlamaya yönelik olarak hayata geçirilecek öncelikli alt alanları belirlemekte, stratejiler ise faaliyetlerin çerçevesini çizmektedir.

AMAÇ - 1	Muratpaşa için gelişen ihtiyaçlar çerçevesinde projeler üretilmesi ve çarpık kentleşmeyi önleyerek modern bir kent ve kent estetiği yönünden markalaşmış Muratpaşa'ya ulaşılması
SA1H1	Gecekondu önleme bölgelerinde imar planına uygun olarak gecekondu sorununu, kamuya ayrılmış alanlar ile 2942 sayılı kanun kapsamında kamu yararı taşıyan taşınmazlarda ise mülkiyet sorunlarını çözerek amacına uygun kullanımı sağlamak
SA1H2	Falezlerden denize inen platformlarla denize ulaşılabilirliği arttırmak
SA1H3	Kentin dokusuna ve ihtiyaçlarına uygun üst yapıları ortaya koyarak ve gerekli alanlarda restorasyon yaparak yaşam ve mekan kalitesini yükseltmek
SA1H4	Muratpaşa ilçe sınırları dâhilindeki binalarda kent estetiği ve çevresel iyileşme açısından gerekli olan dış cephe iyileştirme çalışmalarını yapılmasını sağlamak
SA1H5	Belediyemiz sınırları dâhilindeki cadde ve sokaklarda üst yapı sorunlarının çözümlenmesi amacıyla yapım, periyodik bakım ve onarımları yapmak, sürücü, yayalar ve engelliler için hızlı, konforlu ve güvenli bir ulaşım ağını kurmak
SA1H6	Belediyemiz sınırları içerisinde planlı ve sürdürülebilir kentleşmeyi sağlamak
SA1H7	İmar Yönetimini Etkinleştirmek



AMAÇ - 2	
SA2H1	Sağlıklı bir ortamda spor yapmak amacıyla ruhsal sağlığa ve sürdürülebilir çevreye özen göstererek; spor alanları oluşturmak ve mevcut spor alanlarında revizyonlar yapmak
SA2H2	Çevresel yaşam kalitesinin artırılması çevresel kirlilik unsurlarını azaltıcı gerekli önlemlerin alınması yoluyla ekolojik dengenin korunması için, sürdürülebilir sistemler kurularak, geri dönüştürülebilir atıkların ekonomiye kazandırmak ve çevresel gelişimi sağlamak
SA2H3	Çevreye ve insan sağlığına duyarlı, kentlilik bilinci oluşmuş, katılımcı ve çözüm üretebilen kent yaşayanlarının etkinliğini artırmak, çevre dostu yenilenebilir enerji kaynaklarını geliştirmek, yaygınlaştırmak ve enerji tasarrufu sağlamak
SA2H4	Sağlıklı bir Muratpaşa için sağlık konusunda bilinci arttırmak ve önleyici sağlık faaliyetlerinde bulunmak
SA2H5	Katı atıkların insan ve çevre sağlığı açısından en etkili, verimli, kaliteli ve çağdaş sistemlerle toplanmasını ve taşınmasını sağlamak
SA2H6	İlçemizdeki başıboş sokak hayvanlarının tedavisini, kısırlaştırılmasını ve aşılmasını sağlayarak bakım ünitesi kurmak; sahihsiz hayvanların sahiplendirilmelerini artırarak insan ve hayvanların yaşam alanlarının birbirini olumsuz etkilemesini önlemek; vatandaşları sokak hayvanları hakkında bilgilendirmek
SA2H7	Muratpaşa Belediyesi pazar yerlerini modern bir görünüme kavuşturarak, ekolojik pazar kurmak
SA2H8	Bölge halkının spor yapabileceği, dinlenebileceği, yürüyüş yapabileceği, çocukların güvenle oyun ve etkinlik yapabileceği modern peyzaj ile spor alanları ve hobi bahçeleri oluşturmak; var olan alanları koruyup iyileştirmek
SA2H9	Kentimizin simgesi olan turuncu bitkisinin yollarda, orta refüjlerde, yerleşim alanlarında ve parklarda çoğalmasını sağlamak

<b>AMAÇ - 3</b> Kültür, Sanat, Turizm ve Spor faaliyetleri ile Muratpaşa Halkının sosyal yaşamının gelişimine katkı sağlanması	
<b>SA3H1</b>	Kamusal alanlarda oluşturulacak kitaplık üniteleri ile her kesime yönelik kitap, günlük gazete ve dergiler bulundurmak ve okuma evleri, sokak kütüphanesi ile E-kütüphane oluşmasını sağlamak
<b>SA3H2</b>	Muratpaşa halkının, gençlerin ve çocukların fiziksel ve ruhsal gelişimine katkı sağlamak amacıyla doğa yürüyüşleri, farklı branşlarda spor okulları ve sosyal etkinlikler düzenlemek
<b>SA3H3</b>	Mesleki eğitim merkezleri ile emeklilerin ve ev kadınlarının sosyal etkinliklere katılımlarının sağlanacağı kurslara yer verilecek merkezler oluşturmak
<b>SA3H4</b>	Ulusal ve uluslararası festivaller, şenlikler, fuarlar ve etkinlikler düzenlemek, eğitim, sanat, müzik, tiyatro kültür gibi alanlarda "Tarihi ve Kültürel Merkez Projeleri" geliştirmek
<b>SA3H5</b>	Muratpaşa' da yaşayan yabancılara yönelik kurslar düzenlemek
<b>SA3H6</b>	Tarihi, Kültürel ve Doğal Güzelliklere Sahip Çıkararak Turizmi Geliştirmek ve Turizm Alternatiflerini Artırmak

AMAÇ - 4	İnsan Odaklı Belediyecilik Anlayışı İçinde, Güvenli, Huzurlu ve Estetik Bir Kent Oluşturulması ve Belediye Hizmetlerinin Kalitesini Artırarak Kent Ekonomisi Güçlendirilmek Suretiyle Sosyal Yardım ve Sosyal Hizmetlerin Geliştirilmesi
SA4H1	Halka Sunulan Belediye Hizmetlerinin Kalitesini Yükseltmek
SA4H2	Tüm Bileşenleriyle Afetlere Hazırlıklı Bir Kent Oluşturmak
SA4H3	Sihhi ve Gayrisihhî müesseseler ile umuma açık istirahat ve eğlence yerlerini ruhsatlandırmak ve denetlemek
SA4H4	İnsan Odaklı ve Yaya Öncelikli Belediyecilik Anlayışı İçinde Güvenli ve Huzurlu Bir Kent Oluşturmak
SA4H5	Kente İlişkin Üretim Sektörleri Desteklenerek Kent Ekonomisini Geliştirmek
SA4H6	Dezavantajlı gençlere yönelik sportif faaliyetlerde bulunmak
SA4H7	60 yaş üzeri vatandaşlarımız için bakım ve danışmanlık hizmetleri vermek, topluma aktif katılımını sağlamak için çağdaş yaşlı hizmet modellerini uygulamak
SA4H8	Dezavantajlı grupların ve ailelerinin toplumsal yaşama entegrasyonu sağlamak, yatılı ve gündüz bakım, danışmanlık hizmetlerini oluşturmak
SA4H9	Geleceğimizin güvencesi olan çocuklarımız ve gençlerimiz için gerekli eğitsel, sosyal, kültürel, sportif, ekonomik projelerin gerçekleştirmek ve okul bahçelerinde kapalı spor alanları yapmak
SA4H10	Sosyo-ekonomik düzeyi düşük vatandaşlarımızı tespit ederek refah seviyelerinin asgari şartlarda iyileştirilmesini sağlamak ve çağdaş hizmet modellerini uygulamak
SA4H11	Huzurevi kapasitesinin artırılması ve fiziksel koşullarının iyileştirilmesi yönünde çalışmalarda bulunmak ve Huzurevinde Kalanların Sağlığı ile En Düzeyde İlgilenmek

SA4H12	Muratpaşa İlçesi sınırları içinde vefat eden insanlarımızın Taziye ve Cenaze Hizmetlerinin İnsanlık onuruna ve hakkına yakışır bir şekilde sahip çıkarak yardımcı olması, gerekli olan tüm personel ve araç gereç donanımıyla cenazenin her aşamasında Muratpaşa Belediyesinin, vatandaşlarının yanında olduğunu hissettirmek
SA4H13	Yerelde kadın erkek eşitliğini sağlamak, toplumsal cinsiyet eşitliği yaklaşımını yerel yönetim anlayışına yerleştirmek Bu amaca ulaşmak için kadınların yerel karar alma süreçlerine ve karar mekanizmalarına katılımını arttırmak, gündelik yaşam koşullarını iyileştirici yerel plan, program ve politika stratejilerini belirlemek; bu stratejilerin uygulanmasını sağlayacak yerel hizmet önerileri geliştirmek ve sürdürülebilirliğini sağlamak Toplumsal yaralara dikkat çekmek ve kuvvet birliği oluşturmak adına farkındalık çalışmaları yapmak
SA4H14	Kadınlarımız ve Ailelerimiz için sosyal, kültürel, hizmetler vermek, hukuksal ve eğitimsel danışmanlık hizmetleri sunmak, şiddete maruz kalan kadınlarımız ve çocukları için uygun yatılı ve/veya gündüz bakım ve barınma hizmetleri oluşturmak İlçemizde yaşayan Dezavantajlı kadınlarımıza ve aile bireylerine ihtiyaç duyulan modellerde çözümcü politikalar üretmek
SA4H15	Kadının Sosyo- Ekonomik gelişimini sağlamak adına yapılacak projeleri hayata geçirmek Girişimci kadın destek projeleri üretmek( Kadınlarımız tarafından yapılan Bölgesel el emeği ürünleri ve yaratıcı tasarım ürünlerinin ilimiz vatandaşlarına ya da il dışı gelen ziyaretçilere sunulmasına destek sağlamak) Üretilmiş ve uygulamada olan projeleri geliştirmek ve yaygınlaştırmak
SA4H16	Muratpaşa ilçesi sınırları içerisinde bulunan çocukların kreş hizmetinden yararlanmasındaki artışı sağlamak amacıyla okul öncesi eğitim kurumu, çocuk oyun ve bakım evi hizmetlerini yaygınlaştırmak
SA4H17	Muratpaşa halkına daha iyi hizmet verebilmek amacıyla parklarımıza sirkülasyon yolları ekleyerek engelli kullanımına uygun hale getirmek
SA4H18	Muratpaşa da yaşayan ve iş arayan bireylerin bilgi beceri ve eğitimleri doğrultusunda “Doğru iş”lere yönlendirilmeleri; işverenler ile en doğru ve en hızlı biçimde buluşturularak ekonomik hayata katılmalarını sağlamak
SA4H19	Evlendirme İşlemlerini Etkin Bir Şekilde Sürdürmek

MURATPAŞA BELEDİYESİ VİZYONUNA ULAŞABİLMEK İÇİN DANIŞMA VE DESTEK BİRİMLERİNİ GELİŞTİRMEK SURETİYLE KURUMSAL KAPASİTENİN ARTIRMAK	
SA5H1	Muratpaşa Halkına daha iyi kentsel hizmet sunabilmek için iç ve dış paydaşlarımızla etkin iletişim kurulması
SA5H2	Belediyemiz hizmetlerinin aksamadan yürütülmesine için destek hizmetlerinin etkin yürütülmesi
SA5H3	İnsan Kaynakları yönetiminin vizyona ulaşmaya yönelik olarak sürdürülmesi
SA5H4	Belediyemizin eğitim faaliyetlerinde tüm personele ihtiyaca göre mevzuat ile kişisel gelişim eğitimi vererek, eğitim alan personel sayısını % 90'a çıkarmak
SA5H5	Kurum Politika ve Stratejileri doğrultusunda, gelişen teknolojiler takip edilerek Bilişim Sisteminin sürdürülebilirliğinin, yaygınlaşmasının ve güvenliğinin sağlanması
SA5H6	Kamuoyunun; Belediyemiz görev ve sorumluluklarını doğru olarak bilmesi, çalışmalarını ve projelerinin yerel, ulusal ve uluslararası düzeyde tanıtımını ile bilinirliğinin sağlanması
SA5H7	Kamuoyu ve medyada şeffaf, güvenilir, güçlü bir kurum algısı yaratmak, bu algıyı korumak, güçlendirmek, sağlıklı, doğru ve sistematik bilgi aktarmak
SA5H8	Zamana ve mekana bağlı kalmaksızın doğrudan halkla ilişkiler kurmak, strateji oluşturmak, sosyal paydaşlarla etkileşimde süreklilik sağlayarak, Turunç Masa, Çağrı Merkezi, elektronik posta ve yüz yüze görüşmelerin aktif olarak kullanılıp; etkin ilişkiler yürütmek
SA5H9	Belediye Karar Organlarının Etkinliğinin artırılmasını sağlamak
SA5H10	Denetim Sistemini Etkinleştirmek ve Karar Süreçlerinin kontrolünü sağlamak
SA5H11	Tüm birimlerimizin temel hukuki mevzuat hakkında bilgilenmesi ve gelen hukuki görüşlerin en kısa sürede cevaplanabilmesini ile adli makamlarda belediyemizin etkin bir şekilde temsilini sağlamak
SA5H12	Belediye taşınmazlarını etkin bir şekilde yönetmek
SA5H13	Belediyemizdeki mali kaynakların, etkin, verimli, tasarruflu biçimde kullanılması ve planlama, programlama, bütçeleme ile raporlama kapasitesinin geliştirilmesi için mali yönetimin güçlendirilmesini sağlamak
SA5H14	İç Kontrol sisteminin ve stratejik yönetimin kurulmasını, kurumsallaşmasını ve sürekliliğini sağlamak

## AMAÇ - 1 MURATPAŞA İÇİN GELİŞEN İHTİYAÇLAR ÇERÇEVESİNDE PROJELER ÜRETMEK VE ÇARPIK KENTLEŞMEYİ ÖNLEYEREK MODERN BİR KENT VE KENT ESTETİĞİ YÖNÜNDEN MARKALAŞMIŞ MURATPAŞA'YA ULAŞMAK

**Hedef 1.1. Gecekondu önleme bölgelerinde imar planına uygun olarak gecekondu sorununu, kamuya ayrılmış alanlar ile 2942 sayılı kanun kapsamında kamu yararı taşıyan taşınmazlarda ise mülkiyet sorunlarını çözerek taşınmazların amacına uygun kullanımı sağlamak**

### **Stratejiler:**

- 775, 2981 ve 4706 sayılı kanunlar kapsamında tapu sorunları çözülecektir.
- İnşaat ruhsatları denetimleri gerçekleştirilerek ruhsatsız yapılar tespit edilecektir.
- Ruhsata aykırı ve kaçak yapılaşma ile etkin mücadele faaliyetleri yürütülecektir.
- 2942 sayılı kanun kapsamında kamulaştırma işlemleri sürdürülecektir.

Performans Göstergesi	Mevcut Durum	2015 Hedefi	2019 Hedefi
Yapılan kamulaştırma sayısı		10	69
Encümen tarafından alınan yıkım kararlarının uygulanma oranı	-	%70	%80

**Hedef 1.2. Falezlerden denize inen platformlarla denize ulaşılabilirliği arttırmak**

### **Stratejiler:**

- İlçemizde yaşayanların ve ilçemizi ziyaret edenlerin denize ulaşımını sağlayabilmek için falezler bölgesinde gerekli çalışmalar yapılarak vatandaşlarımızın denize rahatlıkla ulaşabilmeleri ve denizden istifade edebilmeleri sağlanacaktır.

Performans Göstergesi	Mevcut Durum	2015 Hedefi	2019 Hedefi
Falez projesinin tamamlanma oranı (%)	-	%100	%100

**Hedef 1.3. Kentin dokusuna ve ihtiyaçlarına uygun üst yapıları ortaya koyarak ve gerekli alanlarda restorasyon yaparak yaşam ve mekan kalitesini yükseltmek**

**Stratejiler:**

- Geliştirilecek projeler ile ilçemizde ihtiyaç duyulan her türlü bina, park, bahçe gibi alanların projelendirilmesi sağlanacaktır.
- Projelendirilen bu alanların inşa edilmesi için çalışmalar yapılacaktır.
- İhtiyaç duyulan alanlarda restorasyon çalışmaları yapılarak bu alanların kent yaşamına dahil edilmesi sağlanacaktır.

Performans Göstergesi	Mevcut Durum	2015 Hedefi	2019 Hedefi
Hacı Bektaş Veli Kültür Merkezi'nin tamamlanma oranı (%)	-	%100	%100
Hazırlanan tip projelerden vatandaşların memnuniyet oranı (%)	-	%80	%85

**Hedef 1.4. Muratpaşa ilçe sınırları dâhilindeki binalarda kent estetiği ve çevresel iyileşme açısından gerekli olan dış cephe iyileştirme çalışmalarını yapılmasını sağlamak**

**Stratejiler:**

- Mevcut binaların görünülerinin iyileştirilmesi için cephe düzenlemelerine yönelik projeler geliştirilecektir.
- Kaldırımların modernizasyonu sağlanarak mevzuata uygun hale getirilmesi sağlanacaktır.
- Kent mobilya tasarımları ile estetik açıdan yaşanabilir Muratpaşa ortaya çıkarılacaktır.

Performans Göstergesi	Mevcut Durum	2015 Hedefi	2019 Hedefi
Yapılan kentsel tasarım çalışmalarından vatandaş memnuniyet oranı (%)	%75	%85	%90

**Hedef 1.5. Belediyemiz sınırları dâhilindeki cadde ve sokaklarda üst yapı sorunlarının çözümlenmesi amacıyla yapım, periyodik bakım ve onarımları yapmak, sürücü, yayalar ve engelliler için hızlı, konforlu ve güvenli bir ulaşım ağını kurmak**

**Stratejiler:**

- Mevcut yolların bakım ve onarımları yapılarak güvenli ulaşımın sağlanması için çalışılacaktır.
- Yeni yol çalışmaları ile ulaşımın rahatlatılması sağlanacak ve halkımızın güvenli bir şekilde yolculuk etmesi sağlanacaktır.

Performans Göstergesi	Mevcut Durum	2015 Hedefi	2019 Hedefi
Yapılan asfalt yol (metrekare)		300.000	300.000
Vatandaşların yol çalışmalarından memnuniyet oranı (%)	-	%75	%80

**Hedef 1.6. Belediyemiz sınırları içerisinde planlı ve sürdürülebilir kentleşmeyi sağlamak**

**Stratejiler:**

- Plansız alanların imar planları tamamlanarak Muratpaşa ilçesinin imar planına uygun gelişimi için çalışmalar yapılacaktır.
- Hazırlanan imar planı 5 yıllık dönemde etkin bir şekilde uygulanacaktır.
- Kırcami bölgesinin imar planı tamamlanacaktır.

Performans Göstergesi	Mevcut Durum	2015 Hedefi	2019 Hedefi
Kırcami bölgesinin imar planının tamamlanma oranı	-	%100	%100

**Hedef 1.7. İmar Yönetimini Etkinleştirmek**

**Stratejiler:**

- İş ve işlemlerin bilgi teknolojileri kullanılarak hızlı, verimli ve etkin bir şekilde yürütülmesi için çalışmalar yapılacaktır.
- Bu çalışmalar ile iç ve dış paydaşlara sunulan hizmetlerin kalitesi arttırılacaktır.
- Süreçlerin otomasyonda yürütülebilecek şekilde revize edilmesi sağlanacaktır.

Performans Göstergesi	Mevcut Durum	2015 Hedefi	2019 Hedefi
Süreçlerin imar otomasyonunda sürdürülme oranı	-	%100	%100
İmar otomasyonunda yürütülen süreçlerin oranı (%)	-	%100	%100



## AMAÇ - 2 “ÖNCE İNSAN” ANLAYIŞI İLE SAĞLIKLI BİR TOPLUM, EKOLOJİK DENGİNİN KORUNDUĞU HER CANLI İÇİN YAŞANABİLİR BİR ÇEVRE OLUŞTURMAK

**Hedef 2.1. Sağlıklı bir ortamda spor yapmak amacıyla ruhsal sağlığa ve sürdürülebilir çevreye özen göstererek; spor alanları oluşturmak ve mevcut spor alanlarında revizyonlar yapmak**

### **Stratejiler:**

- İlçemizde halkımızın spor yapabileceği spor alanları yapılacaktır.
- Mevcut spor alanlarının bakımları ve gerekli alanlarda revizyonları yapılacaktır.

Performans Göstergesi	Mevcut Durum	2015 Hedefi	2019 Hedefi
Vatandaşların spor uygulamalarından memnuniyet oranı (%)	-	%80	%90

**Hedef 2.2. Çevresel yaşam kalitesinin artırılması çevresel kirlilik unsurlarını azaltıcı gerekli önlemlerin alınması yoluyla ekolojik dengenin korunması için, sürdürülebilir sistemler kurularak, geri dönüştürülebilir atıkların ekonomiye kazandırmak ve çevresel gelişimi sağlamak**

### **Stratejiler:**

- Geri kazanılabilir katı ve sıvı atıkların (bitkisel ve madeni yağlar, ambalaj atıkları vb.) toplanarak geri kazanımı sağlanacaktır.
- Özel atıkların (pil, tıbbi atıklar vb.) çevre üzerinde olumsuz etki yaratması önlenmektedir.
- Geri dönüşüm bilincinin arttırılmasına yönelik çalışmalar yapılacaktır.
- Diğer atıkların (bitkisel atık yağ, atık madeni yağ, ömrünü tamamlamış lastik, vb.) ayrı toplanmasını sağlamaya yönelik çalışmalar gerçekleştirilecektir.

Performans Göstergesi	Mevcut Durum	2015 Hedefi	2019 Hedefi
Yıllık geri dönüştürülen çöp miktarı (ton)	14.000	15.000	19.000
Geri dönüşüm hizmetlerinden vatandaş memnuniyet oranı (%)	-	%70	%80

**Hedef 2.3. Çevreye ve insan sağlığına duyarlı, kentlilik bilinci oluşmuş, katılımcı ve çözüm üretebilen kent yaşayanlarının etkinliğini artırmak, çevre dostu yenilenebilir enerji kaynaklarını geliştirmek, yaygınlaştırmak ve enerji tasarrufu sağlamak**

**Stratejiler:**

- Çevre konusunda katılımcı politikalar üretilerek Muratpaşa’da yaşayanların etkinliği arttırılacaktır.
- Enerji tasarrufuna yönelik bilgilendirme çalışmaları yapılacaktır.
- Yenilenebilir enerji kaynaklarının yaygınlaştırılması için çalışmalar yapılacaktır.
- Gayrisihhi ve sıhhi işyerlerinin denetimleri gerçekleştirilecektir.
- Atık yağ üreten firma denetimleri ile halkımızın sağlığının korunması sağlanacaktır.

Performans Göstergesi	Mevcut Durum	2015 Hedefi	2019 Hedefi
Vatandaşların çevre sağlığına yönelik yapılan denetimlerden memnuniyet oranı (%)	-	%70	%80

**Hedef 2.4. Sağlıklı bir Muratpaşa için sağlık konusunda bilinci arttırmak ve önleyici sağlık faaliyetlerinde bulunmak**

**Stratejiler:**

- Sağlıklı Muratpaşa hedefimiz doğrultusunda önleyici sağlık hizmetleri sunulmaya devam edecektir.
- Sağlık konusunda bilinç ve eğitim düzeyini arttırmaya yönelik çalışmalar yapılacaktır.

Performans Göstergesi	Mevcut Durum	2015 Hedefi	2019 Hedefi
Vatandaşların verilen sağlık hizmetlerinden memnuniyet oranı (%)	-	%75	%80

**Hedef 2.5. Katı atıkların insan ve çevre sağlığı açısından en etkili, verimli, kaliteli ve çağdaş sistemlerle toplanmasını ve taşınmasını sağlamak**

**Stratejiler:**

- Katı atık toplama, taşıma, cadde ve sokakların temizliği sağlanarak temiz Muratpaşa için çalışmalar yapılacaktır.

- Cadde ve sokaklarımızda bulunan çöp konteynırlarının düzenli olarak temizliğinin yapılması sağlanacaktır.
- Toplanan katı atıkların kurulacak aktarma istasyonu aracılığı ile taşınması sağlanacaktır.
- Konteynırların belirlenen bölgelerde yer altına alınması sağlanacaktır.
- Poşetleme sistemine geçilerek temizlik hizmetlerinin daha sağlıklı yürütülmesi sağlanacaktır.

Performans Göstergesi	Mevcut Durum	2015 Hedefi	2019 Hedefi
Toplanan katı atık miktarı (ton)	90	80	60
Yer altına alınan konteynır sayısı	143	1049	2000
Poşetli toplama sistemine geçilen mahalle sayısı	-	2	1

**Hedef 2.6. İlçemizdeki başıboş sokak hayvanlarının tedavisini, kısırlaştırılmasını ve aşılmasını sağlayarak bakım ünitesi kurmak; sahihsiz hayvanların sahiplendirilmelerini artırarak insan ve hayvanların yaşam alanlarının birbirini olumsuz etkilemesini önlemek; vatan-dışı sokak hayvanları hakkında bilgilendirmek**

**Stratejiler:**

- Başboş sokak hayvanlarının kent sağlığını olumsuz etkilemesi önleneyecektir.
- Bu hayvanların tedavileri, kısırlaştırılmaları ve aşılmaları sağlanarak hayvan dostu belediyecilik anlayışı sağlanacaktır.
- Ayrıca bu hayvanların bakımları için gerekli altyapı ve üstyapı çalışmaları yapılacaktır.
- Sokak hayvanlarının sahiplendirilmesi için çalışmalar yapılacak ve halkımızda bu yönde bilinç oluşturmak için bilgilendirme faaliyetleri gerçekleştirilecektir.

Performans Göstergesi	Mevcut Durum	2015 Hedefi	2019 Hedefi
Aşılana hayvan sayısı	600	1.000	2.000
Yapılan beslenme odak noktası	-	3	5
Vatandaşların veterinerlik hizmetlerinden memnuniyet oranı (%)	-	%80	%85

**Hedef 2.7. Muratpaşa Belediyesi pazar yerlerini modern bir görünüme kavuşturarak, ekolojik pazar kurmak**

**Stratejiler:**

- Vatandaşlarımızın sağlıklı ve modern alanlarda alışverişlerini yapmaları için çalışmalar yapılacak ve bu hedefe uygun projeler geliştirilecektir.
- İlçemizde ekolojik Pazar kurulması için çalışmalar yapılacaktır.

Performans Göstergesi	Mevcut Durum	2015 Hedefi	2019 Hedefi
Kapalı pazaryeri sayısı	9	10	12
Vatandaşların pazaryeri hizmetlerinden memnuniyet oranı (%)	%70	%80	%85

**Hedef 2.8. Bölge halkının spor yapabileceği, dinlenebileceği, yürüyüş yapabileceği, çocukların güvenle oyun ve etkinlik yapabileceği modern peyzaj ile spor alanları ve hobi bahçeleri oluşturmak; var olan alanları koruyup iyileştirmek**

**Stratejiler:**

- Mevcut alanların bakım ve onarımları yapılacaktır.
- Yeni parklar ve oyun alanları projelendirilecek ve yapılacaktır.
- İlçemizde mevcut park ve alanlarda spor yapmayı sağlayacak donanımlar, parkurlar temin edilecektir.
- Kişi başına düşen yeşil alan miktarının artırılması için çalışmalar yürütülecektir.

Performans Göstergesi	Mevcut Durum	2015 Hedefi	2019 Hedefi
Kişi başına düşen yeşil alan (m <sup>2</sup> )	3	4	5
Toplam park ve oyun alanı sayısı	572	620	680
Halkımızın park ve bahçe hizmetlerinden memnuniyet oranı (%)	%75	%80	%90

**Hedef 2.9. Kentimizin simgesi olan turunç bitkisinin yollarda, orta refüjlerde, yerleşim alanlarında ve parklarda çoğalmasını sağlamak**

**Stratejiler:**

- Yapılacak ağaçlandırma faaliyetleri ile turunç ağaçlarının dikimi sağlanacaktır.
- Turunç ağaçlarının dikimi ile kişi başına düşen yeşil alan miktarının artması sağlanacak ve kentimizin simgesi olan turuncun çoğalması sağlanacaktır.

Performans Göstergesi	Mevcut Durum	2015 Hedefi	2019 Hedefi
Dikilen turunç ağacı sayısı	500	12.000	50.000
Vatandaşların ağaçlandırma faaliyetlerinden memnuniyet oranı (%)	%75	%80	%85

## AMAÇ - 3 KÜLTÜR, SANAT, TURİZM VE SPOR FAALİYETLERİ İLE MURATPAŞA HALKININ SOSYAL YAŞAMININ GELİŞİMİNE KATKI SAĞLAMAK

**Hedef 3.1. Kamusal alanlarda oluşturulacak kitaplık üniteleri ile her kesime yönelik kitap, günlük gazete ve dergiler bulundurmak ve okuma evleri, sokak kütüphanesi ile E-kütüphane oluşmasını sağlamak**

### **Stratejiler:**

- Muratpaşa’da okuma alışkanlıklarını arttırmaya yönelik çalışmalar yapılacaktır.
- Sokak kütüphanesi ve e-kütüphane projeleri gerçekleştirilerek bu hedefe ulaşma sağlanacaktır.

Performans Göstergesi	Mevcut Durum	2015 Hedefi	2019 Hedefi
Kurulan okuma salonu ve kütüphane sayısı	-	5	20
Vatandaşların kütüphane hizmetlerinden memnuniyet oranı (%)	-	%80	%90

**Hedef 3.2. Muratpaşa halkının, gençlerin ve çocukların fiziksel ve ruhsal gelişimine katkı sağlamak amacıyla doğa yürüyüşleri, farklı branşlarda spor okulları ve sosyal etkinlikler düzenlemek**

### **Stratejiler:**

- Bedensel ve zihinsel gelişimi arttıracak spor aktiviteleri gerçekleştirilecektir.
- Spor için halkımızın, gençlerin ve çocukların yararlanacağı kurslar açılacaktır.
- Sporu özendirme yönelik aktiviteler yapılacaktır.

Performans Göstergesi	Mevcut Durum	2015 Hedefi	2019 Hedefi
Açılan yaz okullarına katılımcı sayısı	-	5.000	6.000
Kurs açılan branş sayısı	-	11	12

**Hedef 3.3. Mesleki eğitim merkezleri ile gençlerin, emeklilerin ve ev kadınlarının sosyal etkinliklere katılımlarının sağlanacağı kurslara yer verilecek merkezler oluşturmak**

**Stratejiler:**

- Emeklilerin ve ev kadınlarının sosyalleşmesini sağlamak için kişisel gelişim kursları düzenlenecektir.
- Semt evlerinin kurulması için çalışmalar yürütülecektir.
- Gençlik merkezi kurulması ve gençlik danışma birimi faaliyetleri ile gençlerle birlikte faaliyetler düzenlenecektir.

Performans Göstergesi	Mevcut Durum	2015 Hedefi	2019 Hedefi
Düzenlenen mesleki eğitim kursu sayısı	33	15	15
Kurslara katılan kişi sayısı	1750	600	500
Kursa katılanların, eğitim hizmetlerinden memnuniyet oranı (%)	%80	%85	%85

**Hedef 3.4. Ulusal ve uluslararası festivaller, şenlikler, fuarlar ve etkinlikler düzenlemek, eğitim, sanat, müzik, tiyatro kültür gibi alanlarda “Tarihi ve Kültürel Merkez Projeleri” geliştirmek**

**Stratejiler:**

- Geliştirilecek kültür, eğitim, sanat faaliyetleri ile her zaman canlı ve yaşanmak istenen Muratpaşa oluşturulacaktır.
- Düzenlenecek ulusal ve uluslararası etkinlikler ile ilçemizin tanınırlığı arttırılacaktır.
- Yapılacak donatılar ile faaliyetlere erişim arttırılacaktır.

Performans Göstergesi	Mevcut Durum	2015 Hedefi	2019 Hedefi
Vatandaşların düzenlenen etkinliklerden memnuniyet oranı (%)		%80	%100

**Hedef 3.5. Muratpaşa' da yaşayan yabancılara yönelik kurslar düzenlemek****Stratejiler:**

- Yabancılara yönelik Türkçe eğitim kursları düzenlenecektir.
- Anadolu ve Akdeniz mutfağını tanıtmaya yönelik tanıtıcı seminerler düzenlenecektir.
- Akdeniz mutfağını öğretmek için eğitim kursları düzenlenecektir.
- Kültürlerin kaynaşması için çalışmalar yapılacaktır.

Performans Göstergesi	Mevcut Durum	2015 Hedefi	2019 Hedefi
Düzenlenen Türkçe kursu sayısı	-	3	5
Düzenlenen seminer sayısı	-	3	5
Katılımcıların düzenlenen kurslardan memnuniyet oranı (%)		%80	%85

**Hedef 3.6. Tarihi, Kültürel ve Doğal Güzelliklere Sahip Çıkararak Turizmi Geliştirmek ve Turizm Alternatiflerini Artırmak****Stratejiler:**

- İlimizin ve ilçemizin mevcut turizm potansiyeli değerlendirilerek sahip olduğumuz değerlerin korunması için çalışmalar yürütülecektir.
- Ayrıca mevcut turizm potansiyelinin arttırılması için alternatifler oluşturulacaktır.

Performans Göstergesi	Mevcut Durum	2015 Hedefi	2019 Hedefi
Vatandaşların turizmin geliştirilmesine yönelik yapılan faaliyetlerden memnuniyet oranı (%)		%70	%80



**AMAÇ - 4 İNSAN ODAKLI BELEDİYECİLİK ANLAYIŞI İÇİNDE, GÜVENLİ, HUZURLU VE ESTETİK BİR KENT OLUŞTURULMASI VE BELEDİYE HİZMETLERİNİN KALİTESİNİ ARTIRARAK KENT EKONOMİSİ GÜÇLENDİRİLMEK SURETİYLE SOSYAL YARDIM VE SOSYAL HİZMETLERİN GELİŞTİRİLMESİ**

**Hedef 4.1. Halka Sunulan Belediye Hizmetlerinin Kalitesini Yükseltmek**

**Stratejiler:**

- Hizmet kalitesinin yükseltilebilmesi için birimlerimiz için ihtiyaç duyulan ek hizmet binası yapılacaktır.
- Makine ikmal atölyesi hizmet binası yapılarak faaliyetlerin daha etkin ve verimli yürütülmesi sağlanacaktır.
- Vatandaş memnuniyet bankalarında vatandaşın doldurduğu anketleri değerlendirmek.
- Vatandaşın yoğun hizmet aldığı birimlerde anket doldurtmak
- Belediye sınırları içinde hizmet alan vatandaşlara anket uygulamak

Performans Göstergesi	Mevcut Durum	2015 Hedefi	2019 Hedefi
Yıllık düzenlen anket sayısını arttırmak	800	2.000	3.000
Ek hizmet binasının tamamlanma oranı (%)	-	%15	%100
Makine ikmal atölyesinin tamamlanma oranı (%)	-	%15	%100

**Hedef 4.2. Tüm Bileşenleriyle Afetlere Hazırlıklı Bir Kent Oluşturmak**

**Stratejiler:**

- İmar planlarında afetlere yönelik düzenlemeler gerçekleştirilecektir.
- Acil durumlar karşısında belediyenin müdahale kapasitesi arttırılacaktır.
- Afet ve acil durumlarda kentin bütün kurumlarının bir arada çalışmasını sağlayacak koordinasyon çalışmalarına ve tatbikatlara aktif katılım sağlanacaktır.

Performans Göstergesi	Mevcut Durum	2015 Hedefi	2019 Hedefi
Yangın eğitimi alan personellerin toplam personele oranı	%78	%85	%90
Birimlerde bulunana YSC Cihazı	160	175	190

**Hedef 4.3. Sıhhi ve Gayrisıhhi müesseseler ile umuma açık istirahat ve eğlence yerlerini ruhsatlandırmak ve denetlemek**

**Stratejiler:**

- Düzenli denetimler yolu ile halk sağlığının korunması ve sürdürülmesi sağlanacaktır.
- Umuma açık istirahat ve eğlence yerleri denetlenerek ruhsatlandırma faaliyetleri gerçekleştirilecektir.

Performans Göstergesi	Mevcut Durum	2015 Hedefi	2019 Hedefi
Denetlenen eğlence ve umama açık işyeri sayısı	-	1.000	1.200

**Hedef 4.4. İnsan Odaklı ve Yaya Öncelikli Belediyecilik Anlayışı İçinde Güvenli ve Huzurlu Bir Kent Oluşturmak**

**Stratejiler**

- Zabıta hizmetlerinin etkin bir biçimde sunulabilmesi için kapasite güçlendirilecektir.
- Hizmet odaklı denetimler gerçekleştirilecektir.

Performans Göstergesi	Mevcut Durum	2015 Hedefi	2019 Hedefi
Vatandaşların zabıta hizmetlerinden memnuniyet oranı (%)	%60	%70	%75

**Hedef 4.5. Kente İlişkin Üretim Sektörleri Desteklenerek Kent Ekonomisini Geliştirmek****Stratejiler**

- Muratpaşa ve Antalya'nın sahip olduğu ekonomik potansiyeli ve üstünlükleri destekleyecek faaliyetler gerçekleştirilecektir.

Performans Göstergesi	Mevcut Durum	2015 Hedefi	2019 Hedefi
Kent ekonomisinin geliştirilmesine yönelik yapılan çalışmalardan vatandaşların memnuniyet oranı (%)	-	%70	%85

**Hedef 4.6. Dezavantajlı gençlere yönelik sportif faaliyetlerde bulunmak****Stratejiler**

- Engelli gençlerimizin toplum ile iç içe yaşamasını sağlamaya yönelik sportif faaliyetler düzenlenecektir.
- Bu faaliyetler ile toplumsal alanda engelli gençlerimize yönelik farkındalığın artırılması sağlanacaktır.

Performans Göstergesi	Mevcut Durum	2015 Hedefi	2019 Hedefi
Engelli gençler için düzenlenen sportif faaliyet sayısı	-	5	10
Engelli gençlerin düzenlenen sportif faaliyetlerden memnuniyet oranı (%)	-	%80	%90

**Hedef 4.7. 60 yaş üzeri vatandaşlarımız için bakım ve danışmanlık hizmetleri vermek, topluma aktif katılımını sağlamak için çağdaş yaşlı hizmet modellerini uygulamak****Stratejiler:**

- İlçemizin yaşlılık haritası oluşturularak 60 yaş ve üzeri vatandaşlarımız için bakım ve danışmanlık hizmetlerinin etkin ve verimli yürütülmesi sağlanacaktır.
- Sağlıklı yaşlanma ve yaşlılık konularında düzenlenecek eğitim ve seminerler ile bu vatandaşlarımızın bilinçlenmesi sağlanacaktır.
- Yaşlı vatandaşlarımız için sağlık, sosyal, kültürel, sportif ve sanatsal etkinlikler düzenlenecektir.
- Yaşlı vatandaşlarımıza daha iyi hizmet verebilmek için yaşlı gündüz bakım evi ve yaşlı evi projeleri gerçekleştirilecektir.

Performans Göstergesi	Mevcut Durum	2015 Hedefi	2019 Hedefi
Yaşlı vatandaşlarımız için düzenlenen etkinlik sayısı	-	8	16
Yaşlı vatandaşlarımızın verilen hizmetlerden memnuniyet oranı (%)	-	%80	%90

**Hedef 4.8. Dezavantajlı grupların ve ailelerinin toplumsal yaşama entegrasyonu sağlamak, yatılı ve gündüz bakım, danışmanlık hizmetlerini oluşturmak**

**Stratejiler:**

- Dezavantajlı grupların Muratpaşa’da yaşamaktan mutlu olmalarını sağlamak için danışmanlık hizmetleri verilecektir.
- Ayrıca ihtiyaç duyanların için yatılı ve gündüz olmak üzere bakım hizmetleri verilecektir.

Performans Göstergesi	Mevcut Durum	2015 Hedefi	2019 Hedefi
Dezavantajlı gruplara verilen evde bakım hizmetleri (kişi)	-	500	1000
Dezavantajlı gruplara verilen danışmanlık hizmetlerinden memnuniyet oranı (%)	-	%80	%90

**Hedef 4.9. Geleceğimizin güvencesi olan çocuklarımız ve gençlerimiz için gerekli eğitsel, sosyal, kültürel, sportif, ekonomik projelerin gerçekleştirmek ve okul bahçelerinde kapalı spor alanları yapmak**

**Stratejiler:**

- Çocuklarımızı ve gençlerimizi korumak için uyuşturucu ve madde bağımlılığı konularında mücadele edilecektir.
- Etkinlikler düzenlenerek gençlerimizin serbest zamanlarını değerlendirilmeleri sağlanacaktır.
- Öğrenci ve etüt merkezleri projeleri hayata geçirilecektir.
- Gençlik kulübü projesi hayata geçirilecektir.

Performans Göstergesi	Mevcut Durum	2015 Hedefi	2019 Hedefi
Gençler için düzenlenen etkinlik sayısı	-	5	7
Çocuklar ve gençlerin verilen hizmetlerden memnuniyet oranı (%)	-	%75	%85

**Hedef 4.10. Sosyo-ekonomik düzeyi düşük vatandaşlarımızı tespit ederek refah seviyelerinin asgari şartlarda iyileştirilmesini sağlamak ve çağdaş hizmet modellerini uygulamak**

**Stratejiler:**

- Belediyemize yapılan müracaatlar kriterlere uygun olarak değerlendirilecek ve kayıt altına alınacaktır.
- Aşevinden yemek yardımları yapılacaktır.
- Gerçekleştirilecek projeler ile ihtiyaç sahiplerinin ihtiyaç duydukları hizmetler sağlanacaktır.
- Aile Destek Kartı (ADEK) projesi ile yardımların etkinliği arttırılacaktır.
- Hasta, engelli, yaşlı vatandaşlara yönelik yarı zamanlı evde bakım hizmetinin verilecektir.

Performans Göstergesi	Mevcut Durum	2015 Hedefi	2019 Hedefi
Yemek yardımı yapılan kişi sayısı	51	75	100
İhtiyaç sahiplerinin verilen hizmetlerden memnuniyet oranı (%)	%80	%85	%90

**Hedef 4.11. Huzurevi kapasitesinin artırılması ve fiziksel koşullarının iyileştirilmesi yönünde çalışmalarda bulunmak ve Huzurevinde Kalanların Sağlığı ile En Düzeyde İlgilenmek**

**Stratejiler:**

- Artan talepler göz önüne alınarak huzurevi kapasitesinin arttırılması sağlanacaktır.
- Huzurevinde kalan yaşlı vatandaşlarımızın fiziksel koşullarının arttırılması için çalışmalar yürütülecektir.
- Yaşlı vatandaşlarımızın huzurevinde sağlığına yönelik en üst düzeyde ilgi ve alaka gösterilecektir.

Performans Göstergesi	Mevcut Durum	2015 Hedefi	2019 Hedefi
Huzurevinde kalan yaşlı vatandaşlarımızın verilen hizmetlerden memnuniyet oranı (%)	-	%100	%100

**Hedef 4.12. Muratpaşa İlçesi sınırları içinde vefat eden insanlarımızın Taziye ve Cenaze Hizmetlerinin İnsanlık onuruna ve hakkına yakışır bir şekilde sahip çıkarak yardımcı olması, gerekli olan tüm personel ve araç gereç donanımıyla cenazenin her aşamasında Muratpaşa Belediyesinin, vatandaşlarının yanında olduğunu hissettirmek**

**Stratejiler:**

- Birlik ve beraberlik ruhunu sağlamak için vatandaşlarımızın mutlu, özel ve acı günlerinde yanında olunacaktır.
- İhtiyaç sahiplerine ekonomik olarak destek olunacaktır.
- Sosyal ve psikolojik danışmanlık faaliyetleri yürütülecektir.

Performans Göstergesi	Mevcut Durum	2015 Hedefi	2019 Hedefi
Vatandaşlarımızın verilen cenaze hizmetlerden memnuniyet oranı (%)	%70	%80	%90

**Hedefler: 4.13. Yerelde kadın erkek eşitliğini sağlamak, toplumsal cinsiyet eşitliği yaklaşımını yerel yönetim anlayışına yerleştirmek Bu amaca ulaşmak için kadınların yerel karar alma süreçlerine ve karar mekanizmalarına katılımını arttırmak, gündelik yaşam koşullarını iyileştirici yerel plan, program ve politika stratejilerini belirlemek; bu stratejilerin uygulanmasını sağlayacak yerel hizmet önerileri geliştirmek ve sürdürülebilirliğini sağlamak Toplumsal yaralara dikkat çekmek ve kuvvet birliği oluşturmak adına farkındalık çalışmaları yapmak**

**Stratejiler:**

- Kadınlarımızın karar alma süreçlerine katılımları sağlanacaktır.
- Toplumsal eşitliğe yönelik faaliyetler yürütülecektir.
- Farkındalık çalışmaları yürütülerek cinsiyet ayrımcılığın önlenmesi için çalışılacaktır.

Performans Göstergesi	Mevcut Durum	2015 Hedefi	2019 Hedefi
Vatandaşlara ve personellere verilen eğitim sayısı	-	24	12
Kadın-erkek eşitliğine yönelik yapılan çalışmalardan vatandaşların memnuniyet oranı (%)	-	%70	%80

**Hedef. 4.14. Kadınlarımız ve Ailelerimiz için sosyal, kültürel, hizmetler vermek, hukuksal ve eğitimsel danışmanlık hizmetleri sunmak, şiddete maruz kalan kadınlarımız ve çocukları için uygun yatılı ve/veya gündüz bakım ve barınma hizmetleri oluşturmak İlçemizde yaşayan Dezavantajlı kadınlarımıza ve aile bireyelerine ihtiyaç duyulan modellerde çözümcü politikalar üretmek**

**Stratejiler:**

- Şiddetin önlenmesi konusunda eğitimler, seminerler düzenlenecektir.
- Aile içi iletişim, sağlık ve hukuk konularında bilgilendirme eğitimleri düzenlenecektir.

- Şiddet mağduru kadınlar ve erkekler için sığınma evi açılacaktır.

Performans Göstergesi	Mevcut Durum	2015 Hedefi	2019 Hedefi
Sığınma evi çalışmalarından memnuniyet oranı (%)	-	%70	%80

**Hedef 4.15. Kadının Sosyo- Ekonomik gelişimini sağlamak adına yapılacak projeleri hayata geçirmek Girişimci kadın destek projeleri üretmek( Kadınlarımız tarafından yapılan Bölgesel el emeği ürünleri ve yaratıcı tasarım ürünlerinin ilimiz vatandaşlarına ya da il dışı gelen ziyaretçilere sunulmasına destek sağlamak) Üretilmiş ve uygulamada olan projeleri geliştirmek ve yaygınlaştırmak**

**Stratejiler:**

- Kadın istihdamının arttırılmasına yönelik projeler geliştirilecektir.
- Kadınlarımıza yönelik meslek edindirme kursları düzenlenecektir.

Performans Göstergesi	Mevcut Durum	2015 Hedefi	2019 Hedefi
Kadınlara yönelik düzenlenen meslek edindirme kurs sayısı	-	4	8
Kadınlara yönelik düzenlenen meslek edindirme kurslarından memnuniyet oranı (%)	-	%80	%85

**Hedef 4.16. Muratpaşa ilçesi sınırları içerisinde bulunan çocukların kreş hizmetinden yararlanmasındaki artışı sağlamak amacıyla okul öncesi eğitim kurumu, çocuk oyun ve bakım evi hizmetlerini yaygınlaştırmak**

**Stratejiler:**

- Çocuklarımızın güvenli ve sağlıklı bir ortamda büyümelerini sağlamaya yönelik okul öncesi eğitim ve kreş projeleri hayata geçirilecektir.

Performans Göstergesi	Mevcut Durum	2015 Hedefi	2019 Hedefi
Açılan kreş sayısı	2	10	12
Vatandaşlarımızın okul öncesi eğitim ve kreş hizmetlerinden memnuniyet oranı (%)	%80	%100	%100

**Hedef 4.17. Muratpaşa halkına daha iyi hizmet verebilmek amacıyla parklarımıza sirkülasyon yolları ekleyerek engelli kullanımına uygun hale getirmek**

**Stratejiler:**

- Mevcut park ve yeni yapılacak park alanlarında engelli vatandaşlarımız için sirkülasyon yolları eklenecek ve engelli vatandaşlarımızın parklardan daha iyi şartlarda istifade etmeleri sağlanacaktır.

Performans Göstergesi	Mevcut Durum	2015 Hedefi	2019 Hedefi
Engelli vatandaşlarımızın park hizmetlerinden memnuniyet oranı (%)	%75	%95	%100

**Hedef 4.18. Muratpaşa da yaşayan ve iş arayan bireylerin bilgi beceri ve eğitimleri doğrultusunda “Doğru iş”lere yönlendirilmeleri; işverenler ile en doğru ve en hızlı biçimde buluşturularak ekonomik hayata katılmalarını sağlamak**

**Stratejiler:**

- İlçemizde istihdamın arttırılmasına yönelik projeler gerçekleştirilecektir.
- Yapılacak danışmanlık faaliyetleri ile iş arayanların doğru işlere en hızlı biçimde yönlendirilmeleri sağlanacaktır.

Performans Göstergesi	Mevcut Durum	2015 Hedefi	2019 Hedefi
İş arayan vatandaşlarımızın verilen istihdam danışmanlığı hizmetlerinden memnuniyet oranı (%)	%60	%75	%80

**Hedef 4.19. Evlendirme İşlemlerini Etkin Bir Şekilde Sürdürmek**

**Stratejiler:**

- Kurumumuza başvuran evlenmek isteyen çiftlerimiz için mutlu günlerinde en iyi hizmetin verilmesi için çalışmalar yürütülecektir.

Performans Göstergesi	Mevcut Durum	2015 Hedefi	2019 Hedefi
Vatandaşların evlendirme hizmetlerinden memnuniyet oranı (%)	%97	%99	%99



**AMAÇ – 5 MURATPAŞA BELEDİYESİ VIZYONUNA ULAŞABİLMEK İÇİN DANIŞMA VE DESTEK BİRİMLERİNİ GELİŞTİRMEK SURETİYLE KURUMSAL KAPASİTEYİ ARTIRMAK**

**Hedef 5.1. Muratpaşa Halkına daha iyi kentsel hizmet sunabilmek için iç ve dış paydaşlarıyla etkin iletişim kurulması**

**Stratejiler:**

- Vatandaş memnuniyet bankalarında vatandaşın doldurduğu anketler değerlendirilecektir.
- Vatandaşın yoğun hizmet aldığı birimlerde anket doldurtulacaktır.
- Belediye sınırları içinde hizmet alan vatandaşlara anket uygulanacaktır.

Performans Göstergesi	Mevcut Durum	2015 Hedefi	2019 Hedefi
Yıllık düzenlen anket sayısını arttırmak	800	2000	3000

**Hedef 5.2. Belediyemiz hizmetlerinin aksamadan yürütülmesine için destek hizmetlerinin etkin yürütülmesi**

**Stratejiler:**

- Personelin fiziki çalışma ortamına ilişkin ihtiyaçları zamanında, istenilen miktar ve kalitede temin edilmesi sağlanacaktır.
- Destek hizmetlerinin sunumunda bilgi ve iletişim teknolojilerinden azami ölçüde yararlanılacaktır.

Performans Göstergesi	Mevcut Durum	2015 Hedefi	2019 Hedefi
Destek hizmetlerinden personellerin memnuniyet oranı (%)	%70	%80	%85

**Hedef 5.3. İnsan Kaynakları yönetiminin vizyona ulaşmaya yönelik olarak sürdürülmesi****Stratejiler:**

- Belediyemizin vatandaşlarımıza kaliteli hizmet sağlamasına yönelik insan kaynağı planlamasının etkin şekilde sürdürülmesi sağlanacaktır.
- Personelin ihtiyaca göre birimlere dengeli dağılımı sağlanacaktır.
- Mevcut yönergeler revize edilerek eksik yönergeler tamamlanacaktır.

Performans Göstergesi	Mevcut Durum	2015 Hedefi	2019 Hedefi
İnsan kaynakları planlamasından çalışanların memnuniyet oranı (%)	-	%50	%75

**Hedef 5.4. Belediyemizin eğitim faaliyetlerinde tüm personele ihtiyaca göre mevzuat ile kişisel gelişim eğitimi vererek, eğitim alan personel sayısını % 90'a çıkarmak****Stratejiler:**

- Yıllık olarak eğitim ihtiyaç analizleri birimler bazında yapılacaktır.
- Hazırlanacak programlar ile çalışanları sürekli bir şekilde eğitim, öğretim ve geliştirme süreçlerinden geçirerek, işlerini verimli bir şekilde yürüterek tüm çalışanlar gerekli bilgi ve beceriye kavuşturulacaktır.

Performans Göstergesi	Mevcut Durum	2015 Hedefi	2019 Hedefi
Düzenlenen eğitim sayısı	23	27	35
Planlanan eğitim saati	116	120	170

**Hedef 5.5. Kurum Politika ve Stratejileri doğrultusunda, gelişen teknolojiler takip edilerek Bilişim Sisteminin sürdürülebilirliğinin, yaygınlaşmasının ve güvenliğinin sağlanması****Stratejiler:**

- Belediyemiz tarafından kullanılan karar destek sistemleri geliştirilecektir.
- Bilgi teknolojileri altyapısı ve üst yapısı ihtiyaçlar doğrultusunda yenilecektir.
- Çalışanların bilişim teknolojileri yetkinliklerinin artırılması için çalışmalar yapılacaktır.

Performans Göstergesi	Mevcut Durum	2015 Hedefi	2019 Hedefi
Çalışanların bilgi teknolojileri hizmetlerinden memnuniyet oranı (%)	%80	%85	%90

**Hedef 5.6. Kamuoyunun; Belediyemiz görev ve sorumluluklarını doğru olarak bilmesi, çalışmalarını ve projelerinin yerel, ulusal ve uluslararası düzeyde tanıtımı ile bilinirliğinin sağlanması**

**Stratejiler:**

- Belediyemizin geliştireceği projelerin ulusal ve uluslararası düzeyde duyurulması sağlanacaktır.
- Kardeş şehir çalışmaları sürdürülecektir.

Performans Göstergesi	Mevcut Durum	2015 Hedefi	2019 Hedefi
Kardeş Şehir sayısı	-	1	5

**Hedef 5.7. Kamuoyu ve medyada şeffaf, güvenilir, güçlü bir kurum algısı yaratmak, bu algıyı korumak, güçlendirmek, sağlıklı, doğru ve sistematik bilgi aktarmak**

**Stratejiler:**

- Kamuoyunda belediyemize yönelik yanlış algıların çalışmalarla önlenmesi sağlanacaktır.
- Şeffaf belediyeçilik uygulamaları ile olumsuz algı yönetimleri engellenecektir.

Performans Göstergesi	Mevcut Durum	2015 Hedefi	2019 Hedefi
Belediyemizin vatandaşlarımız nazarında güvenilirlik düzeyi (%)	%70	%75	%85

**Hedef 5.8. Zamana ve mekana bağlı kalmaksızın doğrudan halkla ilişkiler kurmak, strateji oluşturmak, sosyal paydaşlarla etkileşimde süreklilik sağlayarak, Turunç Masa, Çağrı Merkezi, elektronik posta ve yüz yüze görüşmelerin aktif olarak kullanılıp; etkin ilişkiler yürütmek**

- Vatandaşlarımızla birebir diyalog halinde olmak için Turunç Masa, çağrı merkezi faaliyetleri etkin bir şekilde yürütülecektir.
- E-posta ve yüz yüze gelen talep ve şikâyetler kısa sürede sonuçlandırılarak vatandaşlarımızın hizmetlerimizden memnuniyet düzeyi arttırılacaktır.

Performans Göstergesi	Mevcut Durum	2015 Hedefi	2019 Hedefi
Gelen talep ve şikâyetlerin karşılanma süresi	5	3	3
Vatandaşlarımızın Turunç Masa hizmetinden memnuniyet oranı (%)	-	%75	%85

**Hedef 5.9. Belediye Karar Organlarının Etkinliğinin artırılmasını sağlamak**

**Stratejiler:**

- Belediyemiz karar organları tarafından alınan kararların en kısa sürede duyurulması sağlanacaktır.
- Gelen yazışmaların hızlı çözümü için en kısa sürede doğru birime yönlendirilmesi ve çözümlenmesi sağlanacaktır.
- Kayıt ve dosyalama sisteminin standartlara uygun olarak yapılması sağlanacaktır.
- Karar alma süreçlerinin analizi yapılacak ve evrak akışın düzenli olması sağlanacaktır.
- Yazı işleri süreçlerinin daha etkili sürdürülmesi sağlanacaktır

Performans Göstergesi	Mevcut Durum	2015 Hedefi	2019 Hedefi
Meclis kararlarının elektronik ortama aktarım hızı (Gün)	2	1	1
Resmi kurum ve kuruluşlardan, vatandaşlardan gelen başvuru taleplerinin ilgili müdürlüklere havale süresi (gün)	7	5	4
Meclis kararlarının duyurulma süresi (gün)	3	2	2

**Hedef 5.10. Denetim Sistemini Etkinleştirmek ve Karar Süreçlerinin kontrolünü sağlamak****Stratejiler:**

- Belediyemizde denetim sistemi etkinleştirilerek kaynakların etkin, verimli ve doğru kullanılmasını sağlamaya yönelik çalışmalar yapılacaktır.

Performans Göstergesi	Mevcut Durum	2015 Hedefi	2019 Hedefi
Denetlenen birim sayısı	20	25	30
İş güvenliği kapsamlı denetim sayısı	-	12	15

**Hedef 5.11. Tüm birimlerimizin temel hukuki mevzuat hakkında bilgilenmesi ve gelen hukuki görüşlerin en kısa sürede cevaplanabilmesini ile adli makamlarda belediyemizin etkin bir şekilde temsilini sağlamak****Stratejiler:**

- Hukuk süreçleri analiz edilerek hukuk davalarında kapasite güçlendirilecektir.
- Mevzuat takip sistemi geliştirilecektir.
- Hizmet birimlerinde hukuksal düzenlemelerle ve sonuçlarıyla ilgili farkındalık artırılacaktır.

Performans Göstergesi	Mevcut Durum	2015 Hedefi	2019 Hedefi
Birimler tarafından talep edilen hukuki görüşlerin karşılanma süresi (gün)	15	10	10

**Hedef 5.12. Belediye taşınmazlarını etkin bir şekilde yönetmek**

- Belediyemize ait taşınmazların kiraya verilerek gelirlerimizin arttırılması sağlanacaktır.
- Taşınmaz kayıt kontrol ve tespit işlemlerinin yapılarak etkin bir yönetim sağlanacaktır.
- Taşınmazların kirasız kullanılmasına izin verilmeyecektir.
- Belediyemiz taşınmazlarının halkımızın faydasına olacak projelere tahsisi sağlanacaktır.

Performans Göstergesi	Mevcut Durum	2015 Hedefi	2019 Hedefi
Kira süresi sona eren taşınmazların tekrar kiralama oranı	-	%100	%100

**Hedef 5.13. Belediyemizdeki mali kaynakların, etkin, verimli, tasarruflu biçimde kullanılması ve planlama, programlama, bütçeleme ile raporlama kapasitesinin geliştirilmesi için mali yönetimin güçlendirilmesini sağlamak****Stratejiler:**

- Vizyonumuzu gerçekleştirmeye yönelik gelir arttırıcı çalışmalar yapılacaktır.
- Bütçenin etkin yönetilmesi sağlanacaktır.
- Bütçe, muhasebe ve finans bilgileri periyodik olarak ilgililere ve kamuoyuna açıklanacaktır.
- Kaynakların performans programına uygun olarak tahsisini sağlanacaktır.
- Taşınır ve taşınmaz kayıt sisteminin etkinleştirilmesi sağlanacaktır.

Performans Göstergesi	Mevcut Durum	2015 Hedefi	2019 Hedefi
Gelir bütçesi gerçekleştirme oranı (%)	%62	%72	%80
Gider bütçesi gerçekleştirme oranı (%)	%70	%76	%85
Gelirlerin bir önceki yıla göre artış yüzdesi (%)	-	%15	%15

**Hedef 5.14. İç Kontrol sisteminin ve stratejik yönetimin kurulmasını, kurumsallaşmasını ve sürekliliğini sağlamak**

**Stratejiler:**

- Mevcut iç kontrol uyum eylem planı, gözden geçirilerek mevcut durum analizi yapılarak önceliklerin ve sorunların belirlenmesi sağlanarak revize edilecektir.
- Belli araç, yöntem ve teknikler (iş akış şemaları, etken-etki diyagramı, denetim listesi, kontrol diyagramı vb.) kullanarak performansın belli aralıklarla düzenli olarak ölçülmesi, birimlerden gelen performans raporlarının değerlendirilmesi, güncellenmesi, birimlere geri bildirim yapılması ve daha verimli ve kaliteli olması için gerekli iyileştirmelerin yapılması sağlanacaktır.

Performans Göstergesi	Mevcut Durum	2015 Hedefi	2019 Hedefi
İç kontrol uyum eylem planı gerçekleştirme oranı (%)	%70	%80	%85

## VII. İZLEME VE DEĞERLENDİRME

Stratejik Planın izlenmesi ve değerlendirilmesine yönelik olarak yürütülecek faaliyetler aşağıdadır.

### 1. Genel Olarak İzleme ve Değerlendirme

Fiziki ilerlemeye ilişkin veri/bilgi toplanması ve analizi: Stratejik Plan'da ortaya konulan hedefler ile bunların gerçekleşme durumu kıyaslanacaktır. Hedefler ve gerçekleşme arasında fark oluşması durumunda sapmanın nedenleri değerlendirilecek ve düzeltici önlemlere ilişkin öneriler sunulacaktır.

Mali ilerlemeye ilişkin veri/bilgi toplanması ve analizi: Performans Programında (PP) yıllık olarak hedefler için ayrılan bütçe ile nakdi gerçekleşme kıyaslanacaktır. Oluşabilecek farkın nedenleri değerlendirilecektir.

SP uygulama süreç ve sonuçlarının kalite unsurlarının izlenmesi: Stratejik Plan uygulama ve sonuçları, kalite unsurları açısından (katılımcılık, kurum içi/kurumlar arası işbirliği ve koordinasyon, iç/dış paydaşlarda sahiplenme, elde edilen sonuçların sürdürülebilirliği ve temel politika belgeleri ile uyumu, vb.) değerlendirilecektir.

Çevresel faktörlerin izlenmesi: Çevresel faktörler (gelişen fırsat ve tehditler, paydaş beklentilerindeki değişim, kamu yönetimindeki olası yeni yapılanma ve dönüşümler, mevzuat değişiklikleri, vb.) izlenerek Stratejik Plan'ın güncelliğine ilişkin değerlendirme yapılacak, Stratejik Plan'da yer almakla birlikte önemini/güncelliğini yitirmiş hedefler tespit edilecek ve gerektiğinde yeni amaç ve hedefler belirlenecektir.

Risk yönetimi: SP uygulama sürecini etkileyebilecek riskler, "risk yönetimi" yaklaşımı çerçevesinde ele alınacaktır. Bu kapsamda; olası riskler, risklerin potansiyel etkisi, risk yönetimi stratejisi ve sorumlu birimler belirlenecektir.

### 2. İzleme ve Değerlendirme El Kitabı

Stratejik planın izlenmesine yönelik bir el kitabı hazırlanacak ve izleme değerlendirme bu el kitabında ilan edildiği üzere ve buradaki kriterlere uygun bir şekilde yürütülecektir.



### 3. Raporlama

İzleme ve değerlendirme sistemi çerçevesinde beş temel raporlama yapılacaktır. Bu raporlar, ilgili dönemler itibarıyla “İzleme ve Değerlendirme” başlığı altında verilen ilerlemeler, sapmalar ve nedenleri, düzeltici önlemlere ilişkin öneriler, çevresel faktörlerin incelenmesini ve uygulama süreç ve sonuçlarının kalite unsurlarına ilişkin değerlendirmeleri kapsayacaktır.

**Yıllık İlerleme Raporları:** Kurum içi kullanıma yönelik yıllık ilerleme raporları, takip eden dönem için hazırlanacak Performans Programı'nın oluşturulmasına ve faaliyet raporunun hazırlanmasına temel teşkil edecektir.

**Faaliyet Raporu:** Üçer aylık ve yıllık olarak harcama birimi bazında ve belediye bazında hazırlanacak ve yıllık belediye faaliyet raporu kamuoyuyla paylaşılacaktır.

**Ara Dönem Raporu:** Üçüncü yıl ortası itibarıyla SP uygulama sürecinde kaydedilen ilerlemelere yönelik genel değerlendirmeyi içerecektir.

**Tamamlanma Raporu:** Stratejik Plan'ın uygulama sürecinin tamamlanmasını takip eden yıl içinde hazırlanacaktır. Uygulama sürecinde elde edilen başarılar, çıkarılan dersler ve sonuçların sürdürülebilirliği gibi hususlara ilişkin değerlendirmeleri içerecektir.

**Özel Raporlar:** İhtiyaç duyulması halinde belirli bir amaca, hedefe ya da Stratejik Plan'ın diğer unsurlarına yönelik ayrıntılı değerlendirme raporları hazırlanacaktır.

### 4. İzleme ve Değerlendirme Sorumluluğu

İzleme değerlendirme sisteminin işlerliğini sağlayabilmek için yetki ve sorumlulukların tanımlanması gerekmektedir. Bu çerçevede birimlerin hedeflere katkısı ekte belirlenmiştir. Hedeflerle ilgili birimler, uygulama sorumluluğunun yanı sıra izleme ve değerlendirmeye ilişkin temel verilerin sağlanmasından da sorumludur. İzleme ve değerlendirme faaliyetlerinin koordinasyonu Mali Hizmetler Müdürlüğü tarafından yapılacaktır.

### 5. Veri Toplama Stratejisi

SP hazırlık sürecinde karşılaşılan en önemli problemlerden biri, doğru ve uygun verilerin elde edilememesi olmuştur. Bu durum Stratejik Plan'ın izlenmesinde de önemli bir problem oluşturacaktır. Bu nedenle, SP çerçevesinde yapılması gereken en öncelikli faaliyet verilerin elde edilmesidir.